

STANDARD MULTIREGIONALE DI DATI AMMINISTRATIVI



I MERCATI REGIONALI DEL LAVORO

Le dinamiche trimestrali Aggiornamento al 1° trimestre 2011

a cura di

Provincia autonoma di Bolzano: Osservatorio Mercato del Lavoro

Provincia autonoma di Trento: Agenzia del Lavoro

Regione Emilia Romagna: Servizio Lavoro

Regione Friuli Venezia Giulia: Agenzia Regionale del Lavoro

Regione Liguria: Agenzia Liguria Lavoro-Osservatorio Regionale Mercato Lavoro

Regione Lombardia: Agenzia Regionale Istruzione, Formazione e Lavoro

Regione Marche: Osservatorio Regionale Mercato del Lavoro

Regione Piemonte: Agenzia Piemonte Lavoro e Osservatorio del Mercato del Lavoro

Regione Umbria: Osservatorio sul mercato del lavoro e supporto alle politiche del lavoro

Regione Veneto: Veneto Lavoro – Osservatorio&Ricerca

Luglio 2011

Indice

Presentazione.....	3
1. Le regioni esaminate nell'insieme del mercato del lavoro italiano	4
2. La domanda di lavoro dipendente: le assunzioni.....	5
3. La variazione delle posizioni lavorative dipendenti	20
4. La dinamica dei rapporti di lavoro intermittenti.....	23
5. La dinamica dei rapporti di lavoro parasubordinati.....	26
6. La dinamica degli ingressi in lista di mobilità per tipo di licenziamento.....	29
Nota metodologica.....	32

Presentazione

Con l'attivazione, dal marzo 2008, dell'obbligo di inoltro per via telematica delle Comunicazioni delle imprese (in gergo CO) in materia di movimenti nei rapporti di lavoro (assunzioni, trasformazioni, cessazioni, proroghe) è stata offerta una grande opportunità alla conoscenza delle dinamiche del mercato del lavoro. Grazie all'uso standardizzato di questi archivi amministrativi ora si può disporre di informazioni tempestive e confrontabili originate dal medesimo modello di comunicazione, definito a livello nazionale, e dalle medesime regole sui tempi e sui modi dell'inoltro.

Molte esperienze locali – regionali e provinciali – già da tempo, anche antecedentemente all'obbligo di comunicazione per via telematica, valorizzano questi dati amministrativi, gestiti peraltro localmente in maniera differenziata, anche in dipendenza dalle diverse soluzioni gestionali-informatiche adottate. Ciò ha determinato, di fatto, una difficile o imperfetta confrontabilità tra i dati statistici prodotti dalle diverse strutture regionali o provinciali.

Riconoscendo l'opportunità costituita da CO, che ha creato uno standard nell'input delle informazioni che confluiscono nei Sistemi informativi lavoro locali, alcune strutture regionali hanno ritenuto di intraprendere, in modo informale e aperto ad altre che condividano la medesima esigenza, un percorso finalizzato alla produzione, secondo uno standard condiviso a livello multiregionale¹, di statistiche sul mercato del lavoro attendibili, confrontabili e quindi aggregabili, per valorizzare al meglio i caratteri di tempestività e dettaglio analitico della specifica fonte amministrativa utilizzata.

Nella precedente pubblicazione del marzo scorso si erano messi a disposizione i risultati relativi al biennio 2009-2010. Ora si mettono a disposizione i dati trimestrali aggiornati al primo trimestre 2011. Si ritiene in tal modo di fornire un'analitica base informativa utile per economisti, statistici, sociologi e studiosi in genere.

¹ La nota finale, successiva alla parte statistica, dà conto delle scelte metodologiche condivise. Ovviamente ciascuna struttura resta responsabile del trattamento dei propri dati elementari.

1. Le regioni esaminate nell'insieme del mercato del lavoro italiano

Per consentire di valutare adeguatamente i dati amministrativi di seguito presentati si è ritenuto opportuno fornire preliminarmente, sulla base della rilevazione sulle forze lavoro dell'Istat, alcune informazioni sul lavoro dipendente che consentono di valutare il peso delle regioni esaminate rispetto all'intero contesto nazionale.

Gli ambiti amministrativi considerati rappresentano il 57% degli oltre 17milioni di occupati in Italia. Tale percentuale sale al 54% per la componente femminile e al 73% per il settore industriale in senso stretto. Unica significativa sottorappresentazione (28%) è quella dell'occupazione agricola.

Tab. 1.1 - Occupazione dipendente per genere e settore nelle regioni e province autonome considerate. Anno 2010 (val. in migliaia)

	Anno 2010						
	Maschi	Femmine	Agricoltura	Industria s.s.	Costruzioni	Servizi	Totale
Piemonte	715	655	16	417	76	862	1.371
Lombardia	1.796	1.508	28	989	204	2.082	3.304
Liguria	239	216	2	64	30	357	454
Provincia di Bolzano	93	84	3	28	15	131	176
Provincia di Trento	96	85	3	37	13	127	181
Veneto	885	725	23	520	102	964	1.609
Friuli Venezia Giulia	215	187	6	122	23	250	402
Emilia Romagna	743	701	26	458	73	887	1.444
Umbria	149	121	6	65	24	175	270
Marche	256	225	4	179	29	269	481
Totale Regioni	5.185	4.507	119	2.884	595	6.094	9.692
Totale Centro-Nord	6.749	5.821	167	3.319	801	8.283	12.570
Peso % Regioni su Centro-Nord	77%	77%	71%	87%	74%	74%	77%
Totale Italia	9.581	7.528	429	3.932	1.199	11.550	17.110
Peso % Regioni su Italia	54%	60%	28%	73%	50%	53%	57%

Fonti: Istat, media annua Rfi

2. La domanda di lavoro dipendente: le assunzioni

In questo paragrafo si prendono in considerazione i flussi di assunzioni registrati nel periodo compreso tra il 1° trimestre 2008 e il 1° trimestre 2011. Si tratta di eventi che in numero plurimo possono essere in capo ad un medesimo soggetto.

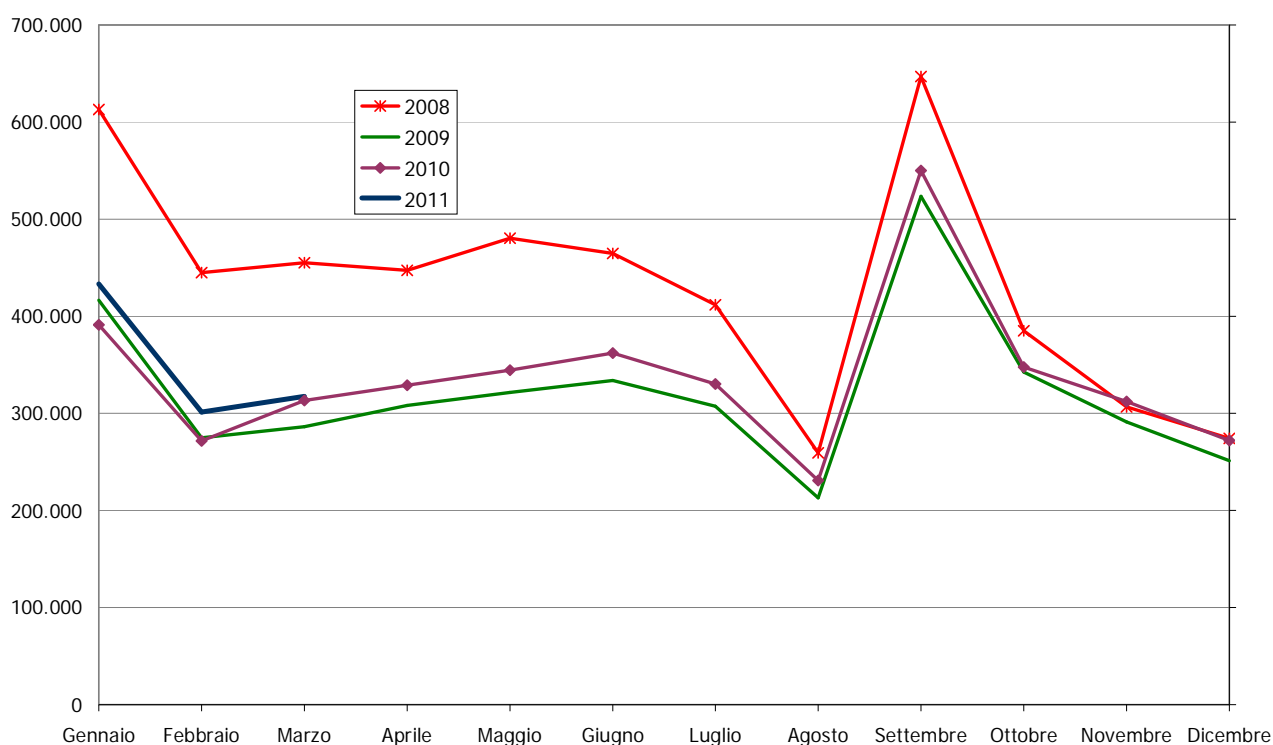
In riferimento al totale delle otto regioni e delle due province autonome considerate, l'andamento mensile descrive alcune regolarità stagionali: il picco di settembre, legato alla stagionalità agricola e alla ripresa del ciclo scolastico (reclutamento degli insegnanti), mentre gennaio e dicembre sono le due facce delle ricorrenze amministrative di apertura e chiusura di molti contratti a termine.

Nel 1° trimestre 2011 si sono registrate oltre 1.036mila assunzioni; continua la leggera ripresa rispetto ai valori del 2009, ma i flussi si mantengono ancora largamente al di sotto dei valori del primo trimestre 2008 (pre-crisi).

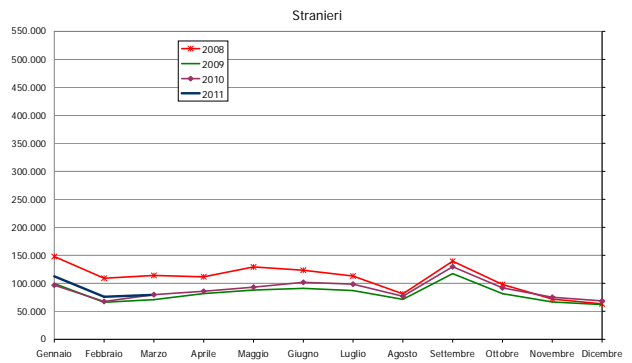
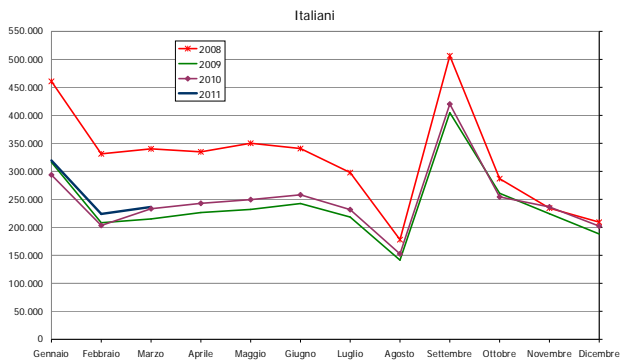
Rispetto al 2008 le assunzioni si sono ridotte soprattutto per quanto riguarda i giovani, i maschi e gli stranieri; a differenza dei giovani, le ultime due categorie hanno evidenziato nel primo trimestre del 2011 una più spiccata tendenza al recupero, trainata dall'andamento positivo del comparto manifatturiero.

Dal punto di vista contrattuale mostrano segnali di ripresa i rapporti di lavoro a termine (in particolare il lavoro somministrato, che presenta una più marcata sensibilità al ciclo) e l'apprendistato, mentre per i rapporti di lavoro a tempo indeterminato si registra ancora un'ulteriore flessione dei volumi di attivazione.

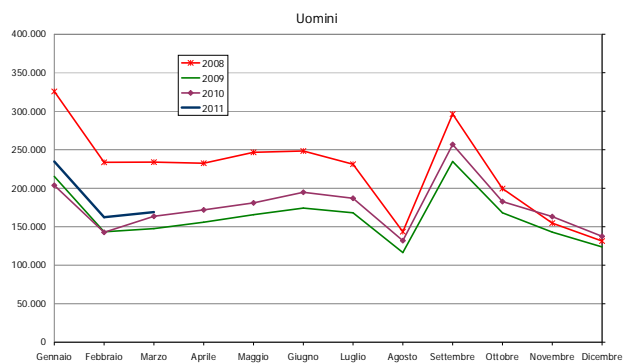
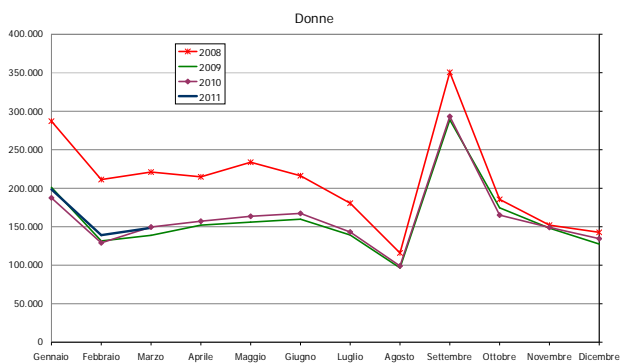
Graf. 2.1 - Flussi mensili di assunzione nelle regioni considerate. Anni 2008-2009-2010-2011



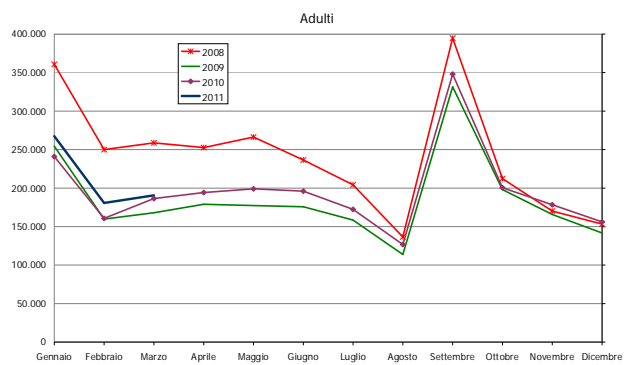
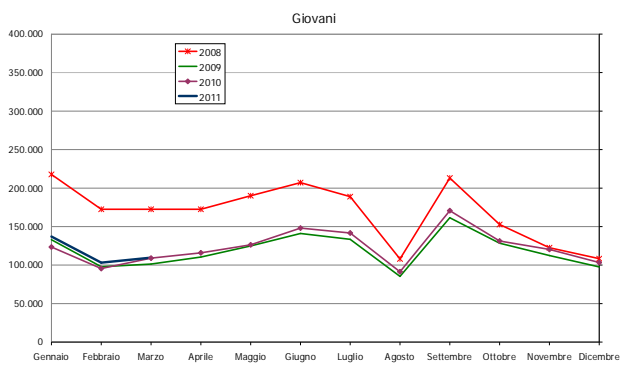
A - Distribuzione per cittadinanza



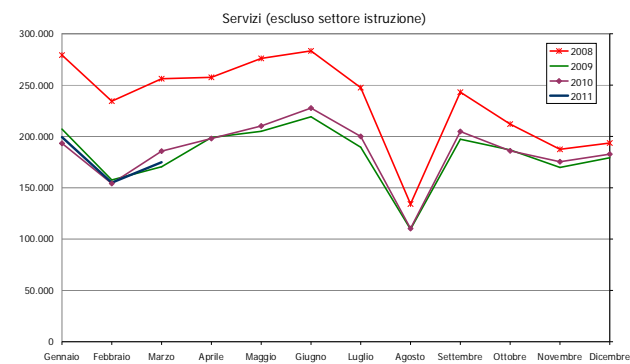
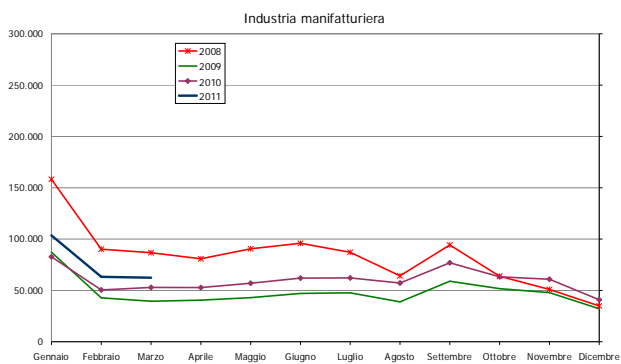
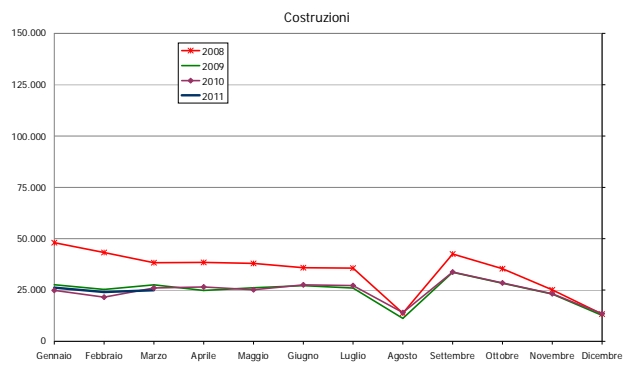
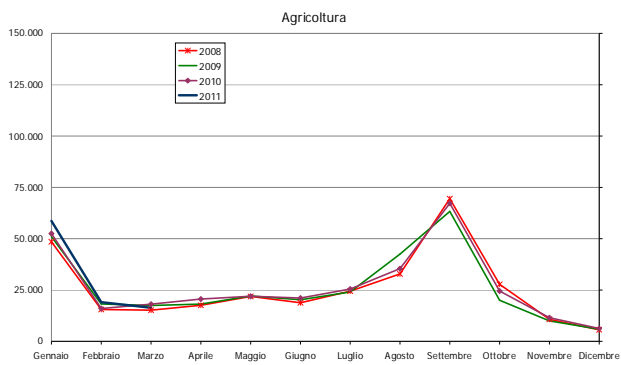
B - Distribuzione per genere



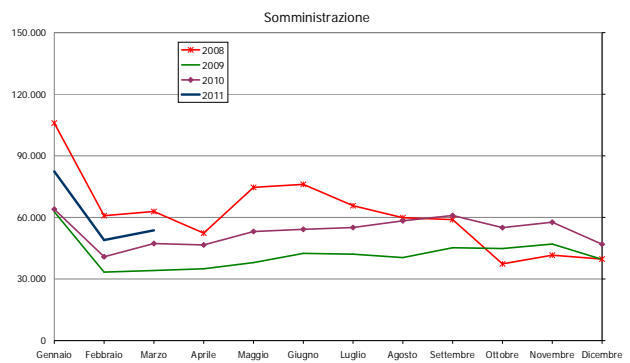
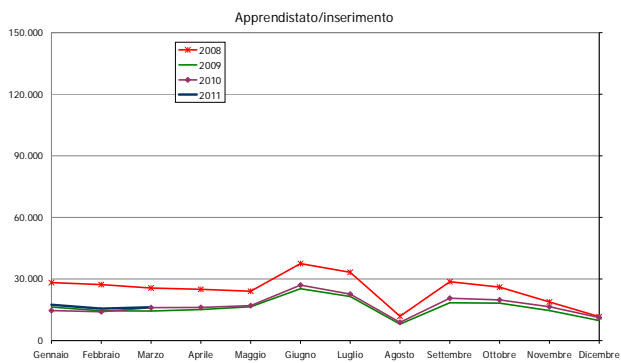
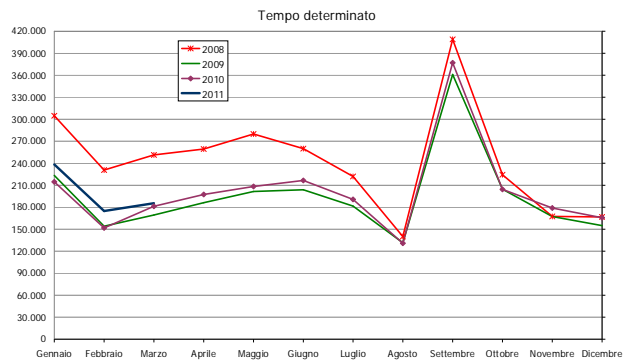
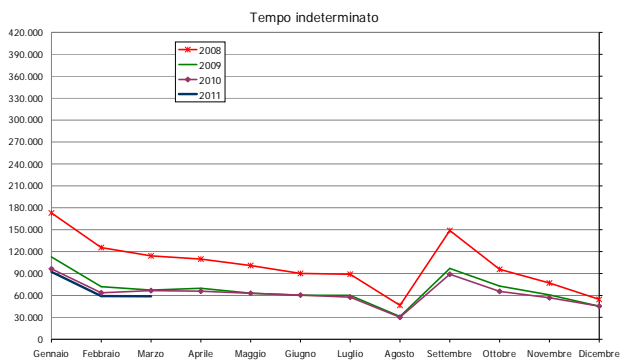
C - Distribuzione per classe d'età



D - Distribuzione per settore d'attività



E - Distribuzione per tipologia contrattuale



Tab. 2.1a - Flussi di assunzione per genere, anno e trimestre. Valori assoluti

		<i>Piemonte</i>	<i>Lombardia</i>	<i>Liguria</i>	<i>Bolzano</i>	<i>Trento</i>	<i>Veneto</i>	<i>Friuli V.Giulia</i>	<i>Emilia Romagna</i>	<i>Marche</i>	<i>Umbria</i>	<i>Totale Regioni</i>
TOTALE MASCHI E FEMMINE												
2008	1° trim.	177.206	608.146	58.030	24.489	29.182	202.431	51.948	246.304	65.405	38.500	1.502.836
	2° trim.	159.610	499.431	55.243	28.929	34.040	203.553	46.314	238.795	77.154	34.976	1.378.045
	3° trim.	174.442	425.642	53.838	41.126	40.011	199.705	46.443	221.422	68.607	33.279	1.304.515
	4° trim.	129.830	321.609	45.159	32.884	34.916	137.739	32.871	148.568	44.151	25.639	953.366
2009	1° trim.	120.961	325.933	44.469	19.926	22.843	143.664	33.935	177.924	47.618	27.831	965.104
	2° trim.	108.434	279.642	54.811	29.779	31.947	156.165	32.118	179.845	53.198	25.124	951.063
	3° trim.	136.132	310.948	48.183	41.168	41.847	157.285	34.138	180.114	54.185	27.217	1.031.217
	4° trim.	119.864	296.564	42.347	28.982	33.448	130.995	27.851	131.273	38.860	23.071	873.255
2010	1° trim.	125.218	316.846	43.465	20.934	24.549	146.678	31.682	177.234	47.908	29.123	963.637
	2° trim.	120.988	305.816	53.976	30.841	33.904	167.411	32.365	193.922	55.328	27.040	1.021.591
	3° trim.	142.120	338.228	49.004	41.324	41.449	171.339	35.392	190.599	57.411	27.627	1.094.493
	4° trim.	119.507	309.520	43.374	34.989	34.138	138.971	28.954	141.838	43.040	23.659	917.990
2011	1° trim.	134.687	337.647	44.281	20.069	24.508	165.638	34.633	194.640	52.677	27.842	1.036.622
MASCHI												
2008	1° trim.	89.641	338.252	28.125	13.186	12.999	106.214	24.004	118.602	34.770	19.697	786.366
	2° trim.	81.028	283.471	27.404	15.717	16.629	106.198	21.154	111.166	38.065	17.461	718.293
	3° trim.	86.051	230.703	25.081	24.202	19.062	100.256	20.855	106.913	32.156	16.688	661.967
	4° trim.	61.318	177.882	21.098	17.462	16.013	68.465	13.858	67.241	21.255	12.881	477.473
2009	1° trim.	60.461	183.355	21.480	10.526	9.509	72.167	14.816	85.613	24.788	14.973	497.688
	2° trim.	54.570	159.489	26.713	16.243	15.450	78.458	13.676	83.218	27.017	12.561	487.395
	3° trim.	64.570	160.518	22.460	25.762	20.315	77.299	14.676	85.674	25.856	13.452	510.582
	4° trim.	55.037	159.732	19.500	14.657	14.490	63.054	11.491	58.646	19.048	11.393	427.048
2010	1° trim.	61.886	178.975	21.686	11.154	10.634	75.585	13.912	86.412	25.952	15.097	501.293
	2° trim.	63.163	176.814	26.745	17.161	16.513	87.598	14.646	92.701	28.812	13.683	537.836
	3° trim.	71.421	180.713	23.083	25.888	20.266	88.031	15.783	95.681	29.017	14.260	564.143
	4° trim.	59.562	173.028	20.720	19.076	16.668	70.819	12.267	67.015	22.645	11.922	473.722
2011	1° trim.	70.945	194.329	21.976	10.927	10.763	88.042	15.389	97.904	29.019	15.239	554.533
FEMMINE												
2008	1° trim.	87.565	269.841	29.645	11.303	16.183	96.217	27.944	127.702	30.635	18.803	716.156
	2° trim.	78.582	215.907	27.815	13.212	17.411	97.355	25.160	127.629	39.089	17.515	659.675
	3° trim.	88.391	194.939	28.734	16.924	20.949	99.449	25.588	114.509	36.451	16.591	642.525
	4° trim.	68.512	143.726	24.042	15.422	18.903	69.274	19.013	81.327	22.896	12.758	475.873
2009	1° trim.	60.500	142.573	22.970	9.400	13.334	71.497	19.119	92.311	22.830	12.858	467.392
	2° trim.	53.864	120.152	27.839	13.536	16.497	77.707	18.442	96.627	26.181	12.563	463.408
	3° trim.	71.562	150.430	25.706	15.406	21.532	79.986	19.462	94.440	28.329	13.765	520.618
	4° trim.	64.827	136.832	22.834	14.325	18.958	67.941	16.360	72.627	19.812	11.678	446.194
2010	1° trim.	63.332	137.870	21.760	9.780	13.915	71.093	17.770	90.822	21.956	14.026	462.324
	2° trim.	57.825	129.002	27.216	13.680	17.391	79.813	17.719	101.221	26.516	13.357	483.740
	3° trim.	70.699	157.514	25.786	15.436	21.183	83.308	19.609	94.918	28.394	13.367	530.214
	4° trim.	59.945	136.492	22.629	15.913	17.470	68.152	16.687	74.823	20.395	11.737	444.243
2011	1° trim.	63.742	143.315	22.283	9.142	13.745	77.596	19.244	96.736	23.658	12.603	482.064

Tab. 2.1b - Flussi di assunzione per genere, anno e trimestre. Variazioni tendenziali

		<i>Piemonte</i>	<i>Lombardia</i>	<i>Liguria</i>	<i>Bolzano</i>	<i>Trento</i>	<i>Veneto</i>	<i>Friuli V. Giulia</i>	<i>Emilia Romagna</i>	<i>Marche</i>	<i>Umbria</i>	<i>Totale Regioni</i>
TOTALE MASCHI E FEMMINE												
2009	1° trim.	-32%	-46%	-23%	-19%	-22%	-29%	-35%	-28%	-27%	-28%	-36%
	2° trim.	-32%	-44%	-1%	3%	-6%	-23%	-31%	-25%	-31%	-28%	-31%
	3° trim.	-22%	-27%	-11%	0%	5%	-21%	-26%	-19%	-21%	-18%	-21%
	4° trim.	-8%	-8%	-6%	-12%	-4%	-5%	-15%	-12%	-12%	-10%	-8%
2010	1° trim.	4%	-3%	-2%	5%	7%	2%	-7%	0%	1%	5%	0%
	2° trim.	12%	9%	-2%	4%	6%	7%	1%	8%	4%	8%	7%
	3° trim.	4%	9%	2%	0%	-1%	9%	4%	6%	6%	2%	6%
	4° trim.	0%	4%	2%	21%	2%	6%	4%	8%	11%	3%	5%
2011	1° trim.	8%	7%	2%	-4%	0%	13%	9%	10%	10%	-4%	8%
MASCHI												
2009	1° trim.	-33%	-46%	-24%	-20%	-27%	-32%	-38%	-28%	-29%	-24%	-37%
	2° trim.	-33%	-44%	-3%	3%	-7%	-26%	-35%	-25%	-29%	-28%	-32%
	3° trim.	-25%	-30%	-10%	6%	7%	-23%	-30%	-20%	-20%	-19%	-23%
	4° trim.	-10%	-10%	-8%	-16%	-10%	-8%	-17%	-13%	-10%	-12%	-11%
2010	1° trim.	2%	-2%	1%	6%	12%	5%	-6%	1%	5%	1%	1%
	2° trim.	16%	11%	0%	6%	7%	12%	7%	11%	7%	9%	10%
	3° trim.	11%	13%	3%	0%	0%	14%	8%	12%	12%	6%	10%
	4° trim.	8%	8%	6%	30%	15%	12%	7%	14%	19%	5%	11%
2011	1° trim.	15%	9%	1%	-2%	1%	16%	11%	13%	12%	1%	11%
FEMMINE												
2009	1° trim.	-31%	-47%	-23%	-17%	-18%	-26%	-32%	-28%	-25%	-32%	-35%
	2° trim.	-31%	-44%	0%	2%	-5%	-20%	-27%	-24%	-33%	-28%	-30%
	3° trim.	-19%	-23%	-11%	-9%	3%	-20%	-24%	-18%	-22%	-17%	-19%
	4° trim.	-5%	-5%	-5%	-7%	0%	-2%	-14%	-11%	-13%	-8%	-6%
2010	1° trim.	5%	-3%	-5%	4%	4%	-1%	-7%	-2%	-4%	9%	-1%
	2° trim.	7%	7%	-2%	1%	5%	3%	-4%	5%	1%	6%	4%
	3° trim.	-1%	5%	0%	0%	-2%	4%	1%	1%	0%	-3%	2%
	4° trim.	-8%	0%	-1%	11%	-8%	0%	2%	3%	3%	1%	0%
2011	1° trim.	1%	4%	2%	-7%	-1%	9%	8%	7%	8%	-10%	4%

Tab. 2.2a - Flussi di assunzione per nazionalità, anno e trimestre. Valori assoluti

		<i>Piemonte</i>	<i>Lombardia</i>	<i>Liguria</i>	<i>Bolzano</i>	<i>Trento</i>	<i>Veneto</i>	<i>Friuli V. Giulia</i>	<i>Emilia Romagna</i>	<i>Marche</i>	<i>Umbria</i>	<i>Totale Regioni</i>
ITALIANI												
2008	1° trim.	143.904	448.417	38.251	16.335	21.683	149.527	41.380	185.763	49.753	29.638	1.125.205
	2° trim.	128.643	363.535	40.543	17.240	23.837	144.821	37.338	173.412	60.192	26.063	1.015.624
	3° trim.	137.511	318.532	38.883	21.474	25.108	149.047	37.646	162.351	56.077	26.372	973.001
	4° trim.	106.247	242.766	31.482	19.273	23.062	103.333	27.128	113.902	34.369	19.723	721.285
2009	1° trim.	98.126	245.725	29.794	13.824	17.368	107.444	27.728	133.050	36.381	21.228	730.668
	2° trim.	86.081	206.818	36.161	16.592	22.577	109.066	26.766	127.563	41.565	18.627	691.816
	3° trim.	105.830	234.423	33.191	18.258	25.210	115.462	28.650	129.419	44.489	21.311	756.243
	4° trim.	98.690	224.556	29.183	17.962	23.731	98.076	23.249	101.239	31.026	17.359	665.071
2010	1° trim.	101.178	236.411	29.248	13.755	18.127	108.131	26.016	130.208	36.431	22.189	721.694
	2° trim.	95.944	224.339	34.900	17.294	23.758	117.235	26.659	137.080	43.412	20.060	740.681
	3° trim.	108.800	251.398	33.774	18.453	24.656	124.048	29.511	134.578	46.385	21.149	792.752
	4° trim.	97.283	230.342	26.887	19.922	23.008	102.749	24.266	107.117	33.548	17.782	682.904
2011	1° trim.	107.190	249.915	27.554	13.546	18.139	120.400	29.154	142.204	39.821	21.063	768.986
STRANIERI												
2008	1° trim.	33.302	156.569	13.341	8.154	7.499	52.904	10.568	60.541	15.652	8.862	367.564
	2° trim.	30.967	133.998	14.239	11.689	10.203	58.732	8.976	65.383	16.962	8.913	360.062
	3° trim.	36.931	107.050	12.944	19.652	14.903	50.658	8.797	59.071	12.530	6.907	329.443
	4° trim.	23.583	78.791	11.372	13.611	11.854	34.406	5.743	34.666	9.782	5.916	229.724
2009	1° trim.	22.835	80.162	13.076	6.102	5.475	36.220	6.207	44.874	11.237	6.603	232.791
	2° trim.	22.353	72.776	16.625	13.187	9.370	47.099	5.352	52.282	11.633	6.497	257.174
	3° trim.	30.302	76.476	11.783	22.910	16.637	41.823	5.488	50.695	9.696	5.906	271.716
	4° trim.	21.174	71.945	11.758	11.020	9.717	32.919	4.602	30.034	7.834	5.712	206.715
2010	1° trim.	24.040	80.402	12.743	7.179	6.422	38.547	5.666	47.026	11.477	6.934	240.436
	2° trim.	25.044	81.434	14.657	13.547	10.146	50.176	5.706	56.842	11.916	6.980	276.448
	3° trim.	33.320	86.783	13.667	22.871	16.793	47.291	5.881	56.021	11.026	6.478	300.131
	4° trim.	22.224	79.139	13.078	15.067	11.130	36.222	4.688	34.721	9.492	5.877	231.638
2011	1° trim.	27.497	87.702	12.767	6.523	6.369	45.238	5.479	52.436	12.856	6.779	263.646

Tab. 2.2b - Flussi di assunzione per nazionalità, anno e trimestre. Variazioni tendenziali

		<i>Piemonte</i>	<i>Lombardia</i>	<i>Liguria</i>	<i>Bolzano</i>	<i>Trento</i>	<i>Veneto</i>	<i>Friuli V. Giulia</i>	<i>Emilia Romagna</i>	<i>Marche</i>	<i>Umbria</i>	<i>Totale Regioni</i>
ITALIANI												
2009	1° trim.	-32%	-45%	-22%	-15%	-20%	-28%	-33%	-28%	-27%	-28%	-35%
	2° trim.	-33%	-43%	-11%	-4%	-5%	-25%	-28%	-26%	-31%	-29%	-32%
	3° trim.	-23%	-26%	-15%	-15%	0%	-23%	-24%	-20%	-21%	-19%	-22%
	4° trim.	-7%	-8%	-7%	-7%	3%	-5%	-14%	-11%	-10%	-12%	-8%
2010	1° trim.	3%	-4%	-2%	0%	4%	1%	-6%	-2%	0%	5%	-1%
	2° trim.	11%	8%	-3%	4%	5%	7%	0%	7%	4%	8%	7%
	3° trim.	3%	7%	2%	1%	-2%	7%	3%	4%	4%	-1%	5%
	4° trim.	-1%	3%	-8%	11%	-3%	5%	4%	6%	8%	2%	3%
2011	1° trim.	6%	6%	-6%	-2%	0%	11%	12%	9%	9%	-5%	7%
STRANIERI												
2009	1° trim.	-31%	-49%	-2%	-25%	-27%	-32%	-41%	-26%	-28%	-25%	-37%
	2° trim.	-28%	-46%	17%	13%	-8%	-20%	-40%	-20%	-31%	-27%	-29%
	3° trim.	-18%	-29%	-9%	17%	12%	-17%	-38%	-14%	-23%	-14%	-18%
	4° trim.	-10%	-9%	3%	-19%	-18%	-4%	-20%	-13%	-20%	-3%	-10%
2010	1° trim.	5%	0%	-3%	18%	17%	6%	-9%	5%	2%	5%	3%
	2° trim.	12%	12%	-12%	3%	8%	7%	7%	9%	2%	7%	7%
	3° trim.	10%	13%	16%	0%	1%	13%	7%	11%	14%	10%	10%
	4° trim.	5%	10%	11%	37%	15%	10%	2%	16%	21%	3%	12%
2011	1° trim.	14%	9%	0%	-9%	-1%	17%	-3%	12%	12%	-2%	10%

Tab. 2.3a - Flussi di assunzione per classe d'età, anno e trimestre. Valori assoluti

		<i>Piemonte</i>	<i>Lombardia</i>	<i>Liguria</i>	<i>Bolzano</i>	<i>Trento</i>	<i>Veneto</i>	<i>Friuli V. Giulia</i>	<i>Emilia Romagna</i>	<i>Marche</i>	<i>Umbria</i>	<i>Totale Regioni</i>
GIOVANI (fino a 29 anni)												
2008	1° trim.	71.361	224.836	20.689	9.735	11.673	78.067	18.661	87.714	22.019	13.708	558.847
	2° trim.	67.169	196.659	22.412	12.116	14.690	86.545	18.813	98.410	33.503	14.025	564.342
	3° trim.	66.755	162.253	20.024	17.800	17.569	79.291	17.312	85.280	26.351	12.446	505.081
	4° trim.	53.936	129.204	16.836	13.218	14.403	56.149	12.072	56.263	17.122	10.059	379.262
2009	1° trim.	44.372	110.462	14.808	7.669	8.647	50.946	11.310	55.973	14.541	9.195	327.923
	2° trim.	43.324	102.585	21.644	11.901	17.184	62.443	12.292	69.711	21.235	9.492	371.811
	3° trim.	48.921	109.245	17.406	16.944	17.138	60.113	11.658	65.791	19.205	9.459	375.880
	4° trim.	47.002	114.802	15.329	11.634	13.513	50.833	9.993	48.127	14.487	8.488	334.208
2010	1° trim.	44.737	106.999	14.705	7.989	9.005	51.454	10.129	55.255	14.630	9.208	324.111
	2° trim.	46.432	111.740	21.701	12.021	13.486	65.236	11.591	72.543	21.008	10.011	385.769
	3° trim.	50.271	119.535	18.430	17.157	16.491	64.926	12.117	69.349	19.999	9.657	397.932
	4° trim.	46.525	121.628	15.940	13.550	13.254	53.691	10.070	51.054	15.974	8.733	350.419
2011	1° trim.	46.948	114.187	14.894	7.729	8.684	57.700	10.666	60.316	15.464	8.937	345.525
ADULTI (30-54 anni)												
2008	1° trim.	98.528	354.670	33.714	13.467	16.149	114.753	30.250	142.321	37.309	21.759	863.638
	2° trim.	86.208	281.687	29.799	15.390	17.708	107.775	25.141	125.823	38.460	18.977	746.968
	3° trim.	99.006	244.122	30.523	21.373	20.622	110.545	26.222	119.051	37.488	18.720	727.672
	4° trim.	70.122	178.861	25.711	17.971	18.936	75.352	19.099	83.922	24.402	13.709	528.085
2009	1° trim.	70.388	197.232	26.777	11.149	12.971	84.452	20.295	107.336	28.185	15.776	574.561
	2° trim.	60.123	162.129	29.514	16.274	12.853	85.486	17.874	98.031	28.466	13.958	524.708
	3° trim.	80.128	186.272	27.268	22.191	22.677	89.443	20.442	100.392	31.372	16.060	596.245
	4° trim.	67.445	168.811	24.336	15.963	18.349	74.660	16.625	76.655	22.316	13.088	498.248
2010	1° trim.	74.394	192.404	25.744	11.765	14.016	87.079	19.561	108.860	28.853	17.372	580.048
	2° trim.	69.194	179.594	28.778	17.206	18.282	93.717	18.879	108.893	30.664	15.364	580.571
	3° trim.	84.467	202.647	27.175	22.166	22.680	98.414	21.394	108.082	33.826	16.275	637.126
	4° trim.	68.030	175.213	24.580	19.663	19.079	79.511	17.612	83.831	24.832	13.594	525.945
2011	1° trim.	81.019	205.427	26.213	11.162	14.330	99.272	21.820	120.490	32.504	16.505	628.742
ANZIANI (over 54 anni)												
2008	1° trim.	7.317	28.527	3.330	1.287	1.360	9.611	3.037	16.269	6.077	3.033	79.941
	2° trim.	6.233	21.000	3.032	1.423	1.642	9.233	2.360	14.562	5.191	1.974	66.650
	3° trim.	8.681	19.174	3.291	1.953	1.820	9.869	2.909	17.091	4.768	2.113	71.669
	4° trim.	5.772	13.488	2.612	1.695	1.577	6.238	1.700	8.383	2.627	1.871	45.963
2009	1° trim.	6.201	18.212	2.884	1.108	1.225	8.266	2.309	14.615	4.892	2.860	62.572
	2° trim.	4.987	14.928	3.420	1.604	1.910	8.236	1.945	12.103	3.497	1.674	54.304
	3° trim.	7.083	15.429	3.505	2.033	2.032	7.729	2.025	13.931	3.608	1.698	59.073
	4° trim.	5.417	12.943	2.682	1.385	1.586	5.502	1.222	6.491	2.057	1.495	40.780
2010	1° trim.	6.087	17.441	3.016	1.180	1.528	8.145	1.979	13.119	4.425	2.543	59.463
	2° trim.	5.362	14.481	3.497	1.614	2.136	8.458	1.814	12.486	3.656	1.665	55.169
	3° trim.	7.382	16.045	3.257	2.001	2.278	7.999	1.873	13.168	3.586	1.695	59.284
	4° trim.	4.952	12.679	2.854	1.776	1.805	5.769	1.259	6.953	2.234	1.332	41.613
2011	1° trim.	6.720	18.030	3.174	1.178	1.494	8.666	2.105	13.834	4.709	2.400	62.310

Tab. 2.3b - Flussi di assunzione per classe d'età, anno e trimestre. Variazioni tendenziali

		Piemonte	Lombardia	Liguria	Bolzano	Trento	Veneto	Friuli V. Giulia	Emilia Romagna	Marche	Umbria	Totale Regioni
GIOVANI (fino a 29 anni)												
2009	1° trim.	-38%	-51%	-28%	-21%	-26%	-35%	-39%	-36%	-34%	-33%	-41%
	2° trim.	-36%	-48%	-3%	-2%	17%	-28%	-35%	-29%	-37%	-32%	-34%
	3° trim.	-27%	-33%	-13%	-5%	-2%	-24%	-33%	-23%	-27%	-24%	-26%
	4° trim.	-13%	-11%	-9%	-12%	-6%	-9%	-17%	-14%	-15%	-16%	-12%
2010	1° trim.	1%	-3%	-1%	4%	4%	1%	-10%	-1%	1%	0%	-1%
	2° trim.	7%	9%	0%	1%	-22%	4%	-6%	4%	-1%	5%	4%
	3° trim.	3%	9%	6%	1%	-4%	8%	4%	5%	4%	2%	6%
	4° trim.	-1%	6%	4%	16%	-2%	6%	1%	6%	10%	3%	5%
2011	1° trim.	5%	7%	1%	-3%	-4%	12%	5%	9%	6%	-3%	7%
ADULTI (30-54 anni)												
2009	1° trim.	-29%	-44%	-21%	-17%	-20%	-26%	-33%	-25%	-24%	-27%	-33%
	2° trim.	-30%	-42%	-1%	6%	-27%	-21%	-29%	-22%	-26%	-26%	-30%
	3° trim.	-19%	-24%	-11%	4%	10%	-19%	-22%	-16%	-16%	-14%	-18%
	4° trim.	-4%	-6%	-5%	-11%	-3%	-1%	-13%	-9%	-9%	-5%	-6%
2010	1° trim.	6%	-2%	-4%	6%	8%	3%	-4%	1%	2%	10%	1%
	2° trim.	15%	11%	-2%	6%	42%	10%	6%	11%	8%	10%	11%
	3° trim.	5%	9%	0%	0%	0%	10%	5%	8%	8%	1%	7%
	4° trim.	1%	4%	1%	23%	4%	6%	6%	9%	11%	4%	6%
2011	1° trim.	9%	7%	2%	-5%	2%	14%	12%	11%	13%	-5%	8%
ANZIANI (over 54 anni)												
2009	1° trim.	-15%	-36%	-13%	-14%	-10%	-14%	-24%	-10%	-19%	-6%	-22%
	2° trim.	-20%	-29%	13%	13%	16%	-11%	-18%	-17%	-33%	-15%	-19%
	3° trim.	-18%	-20%	7%	4%	12%	-22%	-30%	-18%	-24%	-20%	-18%
	4° trim.	-6%	-4%	3%	-18%	1%	-12%	-28%	-23%	-22%	-20%	-11%
2010	1° trim.	-2%	-4%	5%	6%	25%	-1%	-14%	-10%	-10%	-11%	-5%
	2° trim.	8%	-3%	2%	1%	12%	3%	-7%	3%	5%	-1%	2%
	3° trim.	4%	4%	-7%	-2%	12%	3%	-8%	-5%	-1%	0%	0%
	4° trim.	-9%	-2%	6%	28%	14%	5%	3%	7%	9%	-11%	2%
2011	1° trim.	10%	3%	5%	0%	-2%	6%	6%	5%	6%	-6%	5%

Tab. 2.4a - Flussi di assunzione per settore, anno e trimestre. Valori assoluti

		Piemonte	Lombardia	Liguria	Bolzano	Trento	Veneto	Friuli V. Giulia	Emilia Romagna	Marche	Umbria	Totale Regioni
AGRICOLTURA												
2008	1° trim.	7.797	11.236	1.530	2.289	1.577	9.786	2.569	30.354	6.873	5.153	79.213
	2° trim.	5.609	6.946	1.025	3.624	2.670	12.688	1.402	18.432	2.829	3.026	58.251
	3° trim.	16.019	14.199	1.363	15.370	10.256	19.733	4.374	37.328	4.779	3.335	126.756
	4° trim.	4.821	3.563	962	5.362	3.895	7.022	2.019	11.191	2.236	3.060	44.131
2009	1° trim.	8.227	8.692	1.964	2.434	1.450	11.839	3.677	34.777	7.891	5.699	86.650
	2° trim.	6.100	5.172	979	5.808	3.134	12.781	1.220	19.838	2.521	2.909	60.462
	3° trim.	16.097	13.770	1.067	19.705	12.592	18.227	3.443	37.535	4.308	3.057	129.801
	4° trim.	4.602	3.153	953	2.121	1.574	6.445	1.668	10.961	1.620	2.729	35.826
2010	1° trim.	8.388	9.810	1.869	2.447	1.378	11.416	3.375	34.675	7.590	5.655	86.603
	2° trim.	6.651	6.309	1.074	5.358	2.781	13.287	1.255	20.857	2.781	3.254	63.607
	3° trim.	16.781	14.603	1.309	18.476	11.940	18.206	3.444	35.924	4.056	3.380	128.119
	4° trim.	4.880	3.640	1.020	5.423	2.333	7.075	1.485	11.105	2.269	2.998	42.228
2011	1° trim.	9.407	10.170	1.997	2.597	1.583	12.155	2.916	39.619	7.933	5.662	94.039
INDUSTRIA in senso stretto												
2008	1° trim.	47.783	127.432	5.497	2.050	3.957	58.579	7.110	55.681	19.653	7.210	335.164
	2° trim.	38.595	100.465	4.648	1.899	3.721	46.036	6.266	40.900	18.933	5.697	267.160
	3° trim.	38.516	83.540	4.109	2.356	3.524	45.329	5.572	41.867	15.514	5.232	245.559
	4° trim.	20.746	50.691	3.840	1.317	2.248	28.924	3.947	22.888	10.946	4.029	149.576
2009	1° trim.	20.988	56.963	3.643	2.008	2.365	31.382	3.989	32.191	11.101	4.782	169.412
	2° trim.	16.018	41.663	3.380	1.256	2.374	25.795	3.138	21.533	11.508	3.766	130.431
	3° trim.	20.313	44.705	2.357	1.652	2.582	29.141	3.191	26.194	11.318	3.924	145.377
	4° trim.	17.368	45.473	3.133	1.295	2.102	26.308	2.918	19.239	10.320	3.497	131.653
2010	1° trim.	25.351	59.765	3.484	1.654	2.920	36.539	3.687	33.835	13.393	5.398	186.026
	2° trim.	23.954	56.080	3.508	1.755	3.009	33.929	3.434	28.240	13.747	3.996	171.652
	3° trim.	28.877	63.162	3.471	2.031	3.151	38.399	3.732	34.037	14.690	4.526	196.076
	4° trim.	23.094	55.684	3.096	2.239	2.603	32.804	3.006	25.348	13.020	4.054	164.948
2011	1° trim.	34.192	75.598	3.563	1.974	3.182	45.046	4.123	39.707	16.535	5.297	229.217
COSTRUZIONI												
2008	1° trim.	13.956	63.658	5.101	2.352	2.192	15.200	2.549	14.972	5.113	4.373	129.601
	2° trim.	12.499	51.950	4.030	2.420	2.823	13.599	2.439	14.102	4.437	3.991	112.290
	3° trim.	11.542	38.674	3.651	2.134	2.070	11.721	2.327	12.597	3.684	3.511	91.911
	4° trim.	9.432	31.330	3.404	1.320	1.304	9.320	1.773	9.833	3.056	2.935	73.707
2009	1° trim.	9.923	33.381	3.831	1.508	1.528	10.253	1.987	11.197	3.663	3.070	80.341
	2° trim.	9.882	30.845	3.610	2.155	2.385	9.886	1.927	10.911	3.769	2.643	78.013
	3° trim.	9.187	28.110	2.104	1.650	1.979	9.155	1.834	10.515	3.370	2.837	70.741
	4° trim.	8.008	26.424	3.163	1.165	1.384	8.110	1.390	8.907	2.984	2.398	63.933
2010	1° trim.	9.064	28.700	3.561	1.478	1.771	9.481	1.851	10.227	3.495	2.682	72.310
	2° trim.	10.395	30.145	3.392	2.284	2.774	10.033	1.825	11.654	3.835	2.797	79.134
	3° trim.	9.797	28.746	3.239	1.861	1.857	9.750	1.665	11.478	3.791	2.730	74.914
	4° trim.	8.313	25.867	3.139	1.290	1.345	8.393	1.404	9.393	3.656	2.236	65.036
2011	1° trim.	9.476	29.071	3.595	1.709	1.692	10.430	1.576	11.009	3.946	2.574	75.078

(continua)

Tab. 2.4a - Flussi di assunzione per settore, anno e trimestre. Valori assoluti (continua)

		Piemonte	Lombardia	Liguria	Bolzano	Trento	Veneto	Friuli V. Giulia	Emilia Romagna	Marche	Umbria	Totale Regioni
TERZIARIO												
2008	1° trim.	107.670	377.498	41.916	17.798	21.456	118.866	24.867	135.856	33.766	21.641	902.134
	2° trim.	102.907	325.008	39.549	20.986	24.826	131.230	31.081	155.941	50.955	22.192	904.675
	3° trim.	108.365	286.535	37.654	21.266	24.161	122.922	29.217	123.647	44.630	21.136	819.533
	4° trim.	94.831	233.717	31.927	24.885	27.467	92.473	23.495	102.004	27.913	15.495	674.207
2009	1° trim.	81.823	224.882	30.825	13.976	17.500	90.190	23.347	96.117	24.963	14.224	617.847
	2° trim.	76.434	200.821	41.459	20.560	24.054	107.703	25.014	121.094	35.400	15.774	668.313
	3° trim.	90.535	223.182	29.495	18.161	24.693	100.762	24.434	102.064	35.189	17.368	665.883
	4° trim.	89.886	220.409	30.815	24.401	28.388	90.132	20.065	90.234	23.936	14.397	632.663
2010	1° trim.	82.415	217.704	29.652	15.355	18.480	89.242	16.406	95.343	23.430	15.347	603.374
	2° trim.	79.988	212.450	40.785	21.444	25.340	110.162	19.514	127.806	34.965	16.962	689.416
	3° trim.	86.665	230.777	36.964	18.956	24.501	104.984	19.087	105.916	34.874	16.962	679.686
	4° trim.	83.220	223.574	29.378	26.037	27.857	90.699	16.583	94.383	24.095	14.342	630.168
2011	1° trim.	81.612	222.221	30.367	13.789	18.051	98.007	18.409	101.844	24.263	14.265	622.828
Di cui alberghi e turismo												
2008	1° trim.	17.375	70.818	8.632	7.250	6.388	30.424	4.021	25.421	6.160	5.190	181.715
	2° trim.	21.314	73.662	11.703	12.032	9.338	52.228	7.501	51.501	23.170	8.175	270.624
	3° trim.	15.847	48.406	8.578	6.524	8.577	29.450	3.994	22.357	7.972	5.565	157.270
	4° trim.	15.890	48.417	7.942	14.426	13.756	26.704	3.180	18.931	4.835	4.013	158.094
2009	1° trim.	10.224	36.456	5.652	5.111	4.809	22.460	2.844	17.058	4.394	3.117	112.125
	2° trim.	14.739	44.620	14.103	13.107	11.025	47.103	6.587	45.665	14.365	5.650	216.964
	3° trim.	11.102	37.201	6.436	6.553	8.505	27.811	3.162	17.916	7.786	4.381	130.853
	4° trim.	13.158	43.822	7.831	14.802	14.181	24.571	2.842	14.716	5.021	3.906	144.850
2010	1° trim.	10.555	36.870	7.785	5.911	5.203	23.803	2.822	16.055	4.095	3.564	116.663
	2° trim.	14.597	44.620	14.486	12.728	10.820	43.695	5.739	44.221	13.252	5.853	210.011
	3° trim.	10.580	37.089	9.153	6.607	8.907	27.301	2.807	19.001	7.093	4.462	133.000
	4° trim.	11.114	43.822	7.285	15.244	14.015	24.739	2.558	15.768	4.798	3.108	142.451
2011	1° trim.	9.161	35.991	7.571	4.666	4.455	23.245	2.515	14.957	3.809	2.424	108.794
Di cui Istruzione												
2008	1° trim.	19.577	46.576	3.365	1.214	3.274	19.195	4.351	25.023	5.649	4.172	132.424
	2° trim.	13.183	28.963	2.356	610	2.062	12.554	4.624	16.533	4.036	2.894	87.815
	3° trim.	27.460	53.983	7.393	5.551	3.991	35.401	9.274	31.805	14.368	5.604	194.830
	4° trim.	11.452	21.859	3.021	1.007	2.190	13.102	4.323	17.017	4.767	2.486	81.224
2009	1° trim.	12.784	20.841	2.831	991	2.929	15.134	4.203	16.330	4.233	2.501	82.777
	2° trim.	7.241	11.276	2.104	514	1.902	7.391	2.441	9.129	2.041	1.304	45.343
	3° trim.	23.707	50.992	6.915	3.806	4.847	28.487	7.265	28.800	10.464	4.299	169.582
	4° trim.	14.921	26.031	3.456	758	2.799	18.584	4.722	19.419	3.650	2.523	96.863
2010	1° trim.	12.573	17.199	2.320	997	n.d.	12.298	4.104	15.417	2.966	2.458	70.332
	2° trim.	8.674	13.129	2.148	679	n.d.	9.237	3.098	12.177	2.342	2.196	53.680
	3° trim.	24.338	50.556	6.627	3.883	n.d.	29.012	7.446	28.162	10.500	4.191	164.715
	4° trim.	13.389	22.190	3.091	791	n.d.	15.943	4.866	18.959	4.177	2.795	86.201
2011	1° trim.	14.762	22.179	3.345	1.097	n.d.	17.757	5.758	21.331	4.326	3.225	93.780

Tab. 2.4b - Flussi di assunzione per settore, anno e trimestre. Variazioni tendenziali

		Piemonte	Lombardia	Liguria	Bolzano	Trento	Veneto	Friuli V. Giulia	Emilia Romagna	Marche	Umbria	Totale Regioni
AGRICOLTURA												
2009	1° trim.	6%	-23%	28%	6%	-8%	21%	43%	15%	15%	11%	9%
	2° trim.	9%	-26%	-4%	60%	17%	1%	-13%	8%	-11%	-4%	4%
	3° trim.	0%	-3%	-22%	28%	23%	-8%	-21%	1%	-10%	-8%	2%
	4° trim.	-5%	-12%	-1%	-60%	-60%	-8%	-17%	-2%	-28%	-11%	-19%
2010	1° trim.	2%	13%	-5%	1%	-5%	-4%	-8%	0%	-4%	-1%	0%
	2° trim.	9%	22%	10%	-8%	-11%	4%	3%	5%	10%	12%	5%
	3° trim.	4%	6%	23%	-6%	-5%	0%	0%	-4%	-6%	11%	-1%
	4° trim.	6%	15%	7%	156%	48%	10%	-11%	1%	40%	10%	18%
2011	1° trim.	12%	4%	7%	6%	15%	6%	-14%	14%	5%	0%	9%
INDUSTRIA (in senso stretto)												
2009	1° trim.	-56%	-55%	-34%	-2%	-40%	-46%	-44%	-42%	-44%	-34%	-49%
	2° trim.	-58%	-59%	-27%	-34%	-36%	-44%	-50%	-47%	-39%	-34%	-51%
	3° trim.	-47%	-46%	-43%	-30%	-27%	-36%	-43%	-37%	-27%	-25%	-41%
	4° trim.	-16%	-10%	-18%	-2%	-6%	-9%	-26%	-16%	-6%	-13%	-12%
2010	1° trim.	21%	5%	-4%	-18%	23%	16%	-8%	5%	21%	13%	10%
	2° trim.	50%	35%	4%	40%	27%	32%	9%	31%	19%	6%	32%
	3° trim.	42%	41%	47%	23%	22%	32%	17%	30%	30%	15%	35%
	4° trim.	33%	22%	-1%	73%	24%	25%	3%	32%	26%	16%	25%
2011	1° trim.	35%	26%	2%	19%	9%	23%	12%	17%	23%	-2%	23%
COSTRUZIONI												
2009	1° trim.	-29%	-48%	-25%	-36%	-30%	-33%	-22%	-25%	-28%	-30%	-38%
	2° trim.	-21%	-41%	-10%	-11%	-16%	-27%	-21%	-23%	-15%	-34%	-31%
	3° trim.	-20%	-27%	-42%	-23%	-4%	-22%	-21%	-17%	-9%	-19%	-23%
	4° trim.	-15%	-16%	-7%	-12%	6%	-13%	-22%	-9%	-2%	-18%	-13%
2010	1° trim.	-9%	-14%	-7%	-2%	16%	-8%	-7%	-9%	-5%	-13%	-10%
	2° trim.	5%	-2%	-6%	6%	16%	1%	-5%	7%	2%	6%	1%
	3° trim.	7%	2%	54%	13%	-6%	6%	-9%	9%	12%	-4%	6%
	4° trim.	4%	-2%	-1%	11%	-3%	3%	1%	5%	23%	-7%	2%
2011	1° trim.	5%	1%	1%	16%	-4%	10%	-15%	8%	13%	-4%	4%
TERZIARIO												
2009	1° trim.	-24%	-40%	-26%	-21%	-18%	-24%	-6%	-29%	-26%	-34%	-32%
	2° trim.	-26%	-38%	5%	-2%	-3%	-18%	-20%	-22%	-31%	-29%	-26%
	3° trim.	-16%	-22%	-22%	-15%	2%	-18%	-16%	-17%	-21%	-18%	-19%
	4° trim.	-5%	-6%	-3%	-2%	3%	-3%	-15%	-12%	-14%	-7%	-6%
2010	1° trim.	1%	-3%	-4%	10%	6%	-1%	-30%	-1%	-6%	8%	-2%
	2° trim.	5%	6%	-2%	4%	5%	2%	-22%	6%	-1%	8%	3%
	3° trim.	-4%	3%	25%	4%	-1%	4%	-22%	4%	-1%	-2%	2%
	4° trim.	-7%	1%	-5%	7%	-2%	1%	-17%	5%	1%	0%	0%
2011	1° trim.	-1%	2%	2%	-10%	-2%	10%	12%	7%	4%	-7%	3%
Di cui Alberghi e turismo												
2009	1° trim.	-41%	-49%	-35%	-30%	-25%	-26%	-29%	-33%	-29%	-40%	-38%
	2° trim.	-31%	-39%	21%	9%	18%	-10%	-12%	-11%	-38%	-31%	-20%
	3° trim.	-30%	-23%	-25%	0%	-1%	-6%	-21%	-20%	-2%	-21%	-17%
	4° trim.	-17%	-9%	-1%	3%	3%	-8%	-11%	-22%	4%	-3%	-8%
2010	1° trim.	3%	1%	38%	16%	8%	6%	-1%	-6%	-7%	14%	4%
	2° trim.	-1%	0%	3%	-3%	-2%	-7%	-13%	-3%	-8%	4%	-3%
	3° trim.	-5%	0%	42%	1%	5%	-2%	-11%	6%	-9%	2%	2%
	4° trim.	-16%	0%	-7%	3%	-1%	1%	-10%	7%	-4%	-20%	-2%
2011	1° trim.	-13%	-2%	-3%	-21%	-14%	-2%	-11%	-7%	-7%	-32%	-7%
Di cui Istruzione												
2009	1° trim.	-35%	-55%	-16%	-18%	-11%	-21%	-3%	-35%	-25%	-40%	-37%
	2° trim.	-45%	-61%	-11%	-16%	-8%	-41%	-47%	-45%	-49%	-55%	-48%
	3° trim.	-14%	-6%	-6%	-31%	21%	-20%	-22%	-9%	-27%	-23%	-13%
	4° trim.	30%	19%	14%	-25%	28%	42%	9%	14%	-23%	1%	19%
2010	1° trim.	-2%	-17%	-18%	1%	n.d.	-19%	-2%	-6%	-30%	-2%	-15%
	2° trim.	20%	16%	2%	32%	n.d.	25%	27%	33%	15%	68%	18%
	3° trim.	3%	-1%	-4%	2%	n.d.	2%	2%	-2%	0%	-3%	-3%
	4° trim.	-10%	-15%	-11%	4%	n.d.	-14%	3%	-2%	14%	11%	-11%
2011	1° trim.	17%	29%	44%	10%	n.d.	44%	40%	38%	46%	31%	33%

Tab. 2.5a - Flussi di assunzione per contratto, anno e trimestre. Valori assoluti

		Piemonte	Lombardia	Liguria	Bolzano	Trento	Veneto	Friuli V. Giulia	Emilia Romagna	Marche	Umbria	Totale Regioni
TEMPO INDETERMINATO												
2008	1° trim.	37.213	199.422	21.355	7.063	4.612	55.415	15.217	51.121	14.500	2.763	409.110
	2° trim.	28.650	142.515	14.714	5.728	3.572	39.323	11.056	37.637	10.844	3.024	297.063
	3° trim.	29.261	122.426	14.740	6.766	3.921	41.775	11.184	37.342	11.180	2.571	281.166
	4° trim.	23.213	102.238	12.981	4.508	3.121	30.241	8.576	28.314	8.744	2.271	224.207
2009	1° trim.	24.787	117.022	14.336	5.864	3.181	33.238	8.798	30.133	8.942	1.989	248.290
	2° trim.	18.835	89.017	13.681	4.219	2.728	24.686	6.483	21.930	7.145	1.917	190.641
	3° trim.	19.061	86.285	11.428	4.444	3.100	24.093	6.567	22.607	6.721	1.588	185.894
	4° trim.	17.585	87.019	11.063	3.599	2.540	22.570	5.599	19.025	5.754	1.598	176.352
2010	1° trim.	21.824	109.491	12.368	4.759	3.455	29.760	6.792	25.459	7.784	1.719	223.411
	2° trim.	18.217	90.410	10.517	4.305	3.194	24.363	5.501	21.293	6.937	1.956	186.693
	3° trim.	19.107	80.267	9.990	4.279	2.964	23.377	5.095	21.106	6.485	1.616	174.286
	4° trim.	16.598	79.315	9.861	4.750	2.491	21.443	4.021	19.259	6.067	1.530	165.335
2011	1° trim.	22.388	94.203	11.050	5.020	3.724	30.760	4.871	25.922	7.468	1.742	207.148
CONTRATTI DI APPRENDISTATO / INSERIMENTO												
2008	1° trim.	10.787	27.604	4.245	641	1.384	14.363	2.138	11.991	4.761	3.145	81.110
	2° trim.	9.623	23.697	4.573	651	2.399	16.618	2.955	16.084	7.484	2.470	86.554
	3° trim.	9.085	18.948	3.840	1.124	2.698	15.381	2.492	12.562	5.462	2.194	73.786
	4° trim.	8.408	16.998	3.084	644	1.136	10.664	1.590	8.641	3.482	1.871	56.518
2009	1° trim.	7.013	12.616	2.766	502	889	8.536	1.223	7.009	2.843	1.786	45.183
	2° trim.	6.421	12.114	3.773	668	1.870	10.923	1.952	12.042	5.278	1.828	56.869
	3° trim.	5.867	11.276	3.043	940	2.138	9.649	1.639	7.940	3.740	1.626	47.858
	4° trim.	6.270	12.344	2.786	621	973	7.996	1.219	6.031	2.770	1.583	42.593
2010	1° trim.	6.420	12.718	2.732	523	826	8.628	1.202	6.851	2.919	1.892	44.711
	2° trim.	6.449	13.323	3.859	623	1.897	11.788	1.676	13.193	5.238	2.197	60.243
	3° trim.	5.715	12.612	3.118	1.084	1.904	11.099	1.511	8.929	3.857	2.298	52.127
	4° trim.	6.400	14.110	2.760	679	965	9.064	1.190	7.175	2.960	2.170	47.473
2011	1° trim.	6.982	13.899	2.696	515	794	9.737	1.352	7.932	3.083	2.293	49.283
CONTRATTI A TEMPO DETERMINATO												
2008	1° trim.	90.562	289.878	26.319	15.210	19.937	98.646	25.270	154.405	36.750	24.780	782.486
	2° trim.	84.334	254.103	30.369	21.153	25.284	117.368	24.590	161.001	49.222	23.431	790.855
	3° trim.	100.365	222.044	27.904	31.781	30.679	111.994	24.497	147.810	42.718	22.836	762.628
	4° trim.	73.117	168.099	21.867	26.779	28.347	76.714	16.931	95.609	26.432	17.064	550.959
2009	1° trim.	69.677	146.950	21.704	12.752	16.501	81.159	18.100	123.663	30.105	18.930	539.541
	2° trim.	63.182	140.286	28.527	24.174	25.165	101.179	18.467	131.220	33.857	17.044	583.101
	3° trim.	87.355	170.939	24.977	34.728	34.297	102.095	20.416	134.035	36.489	20.056	665.387
	4° trim.	70.536	150.274	21.207	23.493	27.718	79.651	15.924	90.121	23.879	16.482	519.285
2010	1° trim.	68.431	143.074	21.190	14.182	17.566	83.825	17.059	124.131	30.105	20.717	540.280
	2° trim.	67.838	149.775	28.586	24.430	26.085	105.276	18.946	138.558	35.310	19.103	613.907
	3° trim.	87.753	182.655	25.544	34.218	33.954	106.791	21.375	137.872	37.714	20.102	687.978
	4° trim.	67.333	159.140	21.668	27.891	28.175	81.149	17.297	95.059	26.413	16.687	540.812
2011	1° trim.	71.749	164.766	21.950	13.474	17.233	92.494	20.821	135.686	32.879	19.699	590.751
LAVORO SOMMINISTRATO												
2008	1° trim.	38.644	91.242	5.665	1.575	3.249	34.007	9.323	28.787	9.394	7.812	229.684
	2° trim.	37.003	79.116	5.059	1.397	2.785	30.244	7.713	24.073	9.604	6.051	203.045
	3° trim.	35.731	62.224	4.930	1.455	2.713	30.555	8.270	23.708	9.247	5.678	184.511
	4° trim.	25.092	34.274	4.208	953	2.312	20.120	5.774	16.004	5.493	4.433	118.663
2009	1° trim.	19.484	49.345	3.793	808	2.272	20.731	5.814	17.119	5.728	5.126	130.220
	2° trim.	19.996	38.225	3.848	718	2.184	19.377	5.216	14.653	6.918	4.335	115.470
	3° trim.	23.849	42.448	4.401	1.056	2.312	21.448	5.516	15.532	7.235	3.947	127.744
	4° trim.	25.473	46.927	3.666	1.269	2.217	20.778	5.109	16.096	6.457	3.408	131.400
2010	1° trim.	28.543	51.563	4.032	1.470	2.702	24.465	6.629	20.793	7.100	4.795	152.092
	2° trim.	28.484	52.308	4.159	1.483	2.728	25.984	6.242	20.878	7.843	3.784	153.893
	3° trim.	29.545	62.694	4.576	1.743	2.627	30.072	7.411	22.692	9.355	3.611	174.326
	4° trim.	29.176	56.955	4.327	1.669	2.507	27.315	6.446	20.345	7.600	3.272	159.612
2011	1° trim.	33.568	64.779	4.190	1.060	2.757	32.647	7.589	25.100	9.247	4.108	185.045

Tab. 2.5b - Flussi di assunzione per contratto, anno e trimestre. Variazioni tendenziali

		Piemonte	Lombardia	Liguria	Bolzano	Trento	Veneto	Friuli V. Giulia	Emilia Romagna	Marche	Umbria	Totale Regioni
TEMPO INDETERMINATO												
2009	1° trim.	-33%	-41%	-33%	-17%	-31%	-40%	-42%	-41%	-38%	-28%	-39%
	2° trim.	-34%	-38%	-7%	-26%	-24%	-37%	-41%	-42%	-34%	-37%	-36%
	3° trim.	-35%	-30%	-22%	-34%	-21%	-42%	-41%	-39%	-40%	-38%	-34%
	4° trim.	-24%	-15%	-15%	-20%	-19%	-25%	-35%	-33%	-34%	-30%	-21%
2010	1° trim.	-12%	-6%	-14%	-19%	9%	-10%	-23%	-16%	-13%	-14%	-10%
	2° trim.	-3%	2%	-23%	2%	17%	-1%	-15%	-3%	-3%	2%	-2%
	3° trim.	0%	-7%	-13%	-4%	-4%	-3%	-22%	-7%	-4%	2%	-6%
	4° trim.	-6%	-9%	-11%	32%	-2%	-5%	-28%	1%	5%	-4%	-6%
2011	1° trim.	3%	-14%	-11%	5%	8%	3%	-28%	2%	-4%	1%	-7%
CONTRATTI DI APPRENDISTATO / INSERIMENTO												
2009	1° trim.	-35%	-54%	-35%	-22%	-36%	-41%	-43%	-42%	-40%	-43%	-44%
	2° trim.	-33%	-49%	-17%	3%	-22%	-34%	-34%	-25%	-29%	-26%	-34%
	3° trim.	-35%	-40%	-21%	-16%	-21%	-37%	-34%	-37%	-32%	-26%	-35%
	4° trim.	-25%	-27%	-10%	-4%	-14%	-25%	-23%	-30%	-20%	-15%	-25%
2010	1° trim.	-8%	1%	-1%	4%	-7%	1%	-2%	-2%	3%	6%	-1%
	2° trim.	0%	10%	2%	-7%	1%	8%	-14%	10%	-1%	20%	6%
	3° trim.	-3%	12%	2%	15%	-11%	15%	-8%	12%	3%	41%	9%
	4° trim.	2%	14%	-1%	9%	-1%	13%	-2%	19%	7%	37%	11%
2011	1° trim.	9%	9%	-1%	-2%	-4%	13%	12%	16%	6%	21%	10%
CONTRATTI A TEMPO DETERMINATO												
2009	1° trim.	-23%	-49%	-18%	-16%	-17%	-18%	-28%	-20%	-18%	-24%	-31%
	2° trim.	-25%	-45%	-6%	14%	0%	-14%	-25%	-18%	-31%	-27%	-26%
	3° trim.	-13%	-23%	-10%	9%	12%	-9%	-17%	-9%	-15%	-12%	-13%
	4° trim.	-4%	-11%	-3%	-12%	-2%	4%	-6%	-6%	-10%	-3%	-6%
2010	1° trim.	-2%	-3%	-2%	11%	6%	3%	-6%	0%	0%	9%	0%
	2° trim.	7%	7%	0%	1%	4%	4%	3%	6%	4%	12%	5%
	3° trim.	0%	7%	2%	-1%	-1%	5%	5%	3%	3%	0%	3%
	4° trim.	-5%	6%	2%	19%	2%	2%	9%	5%	11%	1%	4%
2011	1° trim.	5%	15%	4%	-5%	-2%	10%	22%	9%	9%	-5%	9%
LAVORO SOMMINISTRATO												
2009	1° trim.	-50%	-46%	-33%	-49%	-30%	-39%	-38%	-41%	-39%	-34%	-43%
	2° trim.	-46%	-52%	-24%	-49%	-22%	-36%	-32%	-39%	-28%	-28%	-43%
	3° trim.	-33%	-32%	-11%	-27%	-15%	-30%	-33%	-34%	-22%	-30%	-31%
	4° trim.	2%	37%	-13%	33%	-4%	3%	-12%	1%	18%	-23%	11%
2010	1° trim.	46%	4%	6%	82%	19%	18%	14%	21%	24%	-6%	17%
	2° trim.	42%	37%	8%	107%	25%	34%	20%	42%	13%	-13%	33%
	3° trim.	24%	48%	4%	65%	14%	40%	34%	46%	29%	-9%	36%
	4° trim.	15%	21%	18%	32%	13%	31%	26%	26%	18%	-4%	21%
2011	1° trim.	18%	26%	4%	-28%	2%	33%	14%	21%	30%	-14%	22%

Tab. 2.6a - Flussi di trasformazioni per contratto, anno e trimestre. Valori assoluti

		<i>Piemonte</i>	<i>Bolzano</i>	<i>Trento</i>	<i>Veneto</i>	<i>Emilia Romagna</i>	<i>Marche</i>	<i>Umbria</i>	<i>Totale Regioni</i>
TOTALE TRASFORMAZIONI									
2008	1° trim.	14.165	1.752	1.740	14.290	18.108	5.307	2.654	58.016
	2° trim.	11.733	1.640	1.021	14.279	15.215	4.626	2.471	50.985
	3° trim.	11.811	1.628	1.121	14.527	14.717	4.615	2.437	50.856
	4° trim.	11.842	1.758	1.085	14.267	14.373	4.792	2.512	50.629
2009	1° trim.	12.169	1.674	1.541	14.532	14.335	4.710	2.267	51.228
	2° trim.	9.657	1.523	1.289	12.621	11.400	4.064	2.035	42.589
	3° trim.	9.242	1.533	1.251	12.387	11.512	3.961	1.926	41.812
	4° trim.	10.452	1.443	1.629	14.058	11.705	4.195	2.087	45.569
2010	1° trim.	10.937	1.505	1.680	12.929	14.084	4.674	2.383	48.192
	2° trim.	9.013	1.479	1.425	12.515	11.586	4.148	2.032	42.198
	3° trim.	9.467	1.776	1.295	13.229	10.396	4.051	2.067	42.281
	4° trim.	11.318	1.803	1.524	15.166	12.774	4.594	2.156	49.335
2011	1° trim.	12.836	1.646	3.229	14.258	15.081	4.388	2.163	53.601
DA CONTRATTI A TEMPO DETERMINATO									
2008	1° trim.	11.961	1.533	1.500	11.590	16.481	4.457	2.208	49.730
	2° trim.	9.693	1.299	832	11.763	13.483	3.831	1.949	42.850
	3° trim.	9.739	1.257	963	11.811	12.980	3.831	1.903	42.484
	4° trim.	9.442	1.543	910	11.449	12.569	3.924	1.971	41.808
2009	1° trim.	9.876	1.411	1.333	11.485	12.563	3.801	1.762	42.231
	2° trim.	7.432	1.158	1.105	9.539	9.686	3.209	1.530	33.659
	3° trim.	7.133	1.167	1.058	9.074	9.617	3.039	1.325	32.413
	4° trim.	7.899	1.248	1.399	10.627	9.607	3.208	1.492	35.480
2010	1° trim.	8.461	1.238	1.448	9.065	11.626	3.548	1.717	37.103
	2° trim.	6.863	1.124	1.178	9.021	9.352	3.135	1.398	32.071
	3° trim.	7.370	1.371	1.028	9.515	8.431	2.991	1.444	32.150
	4° trim.	8.844	1.624	1.250	11.649	10.504	3.556	1.620	39.047
2011	1° trim.	9.950	1.404	2.933	10.469	12.655	3.392	1.592	42.395
DA CONTRATTI DI APPRENDISTATO / INSERIMENTO									
2008	1° trim.	2.204	219	240	2.700	1.627	822	446	8.258
	2° trim.	2.040	341	189	2.516	1.732	795	522	8.135
	3° trim.	2.072	371	158	2.716	1.737	784	534	8.372
	4° trim.	2.400	215	175	2.818	1.804	868	541	8.821
2009	1° trim.	2.293	263	208	3.047	1.772	909	505	8.997
	2° trim.	2.225	365	184	3.082	1.714	855	505	8.930
	3° trim.	2.109	366	193	3.313	1.895	922	601	9.399
	4° trim.	2.553	195	230	3.431	2.098	987	595	10.089
2010	1° trim.	2.476	267	232	3.864	2.458	1.126	666	11.089
	2° trim.	2.150	355	247	3.494	2.234	1.013	634	10.127
	3° trim.	2.097	405	267	3.714	1.965	1.060	623	10.131
	4° trim.	2.474	179	274	3.517	2.270	1.038	536	10.288
2011	1° trim.	2.886	242	296	3.789	2.426	996	571	11.206

Tab. 2.6b - Flussi di trasformazioni per contratto, anno e trimestre. Variazioni tendenziali

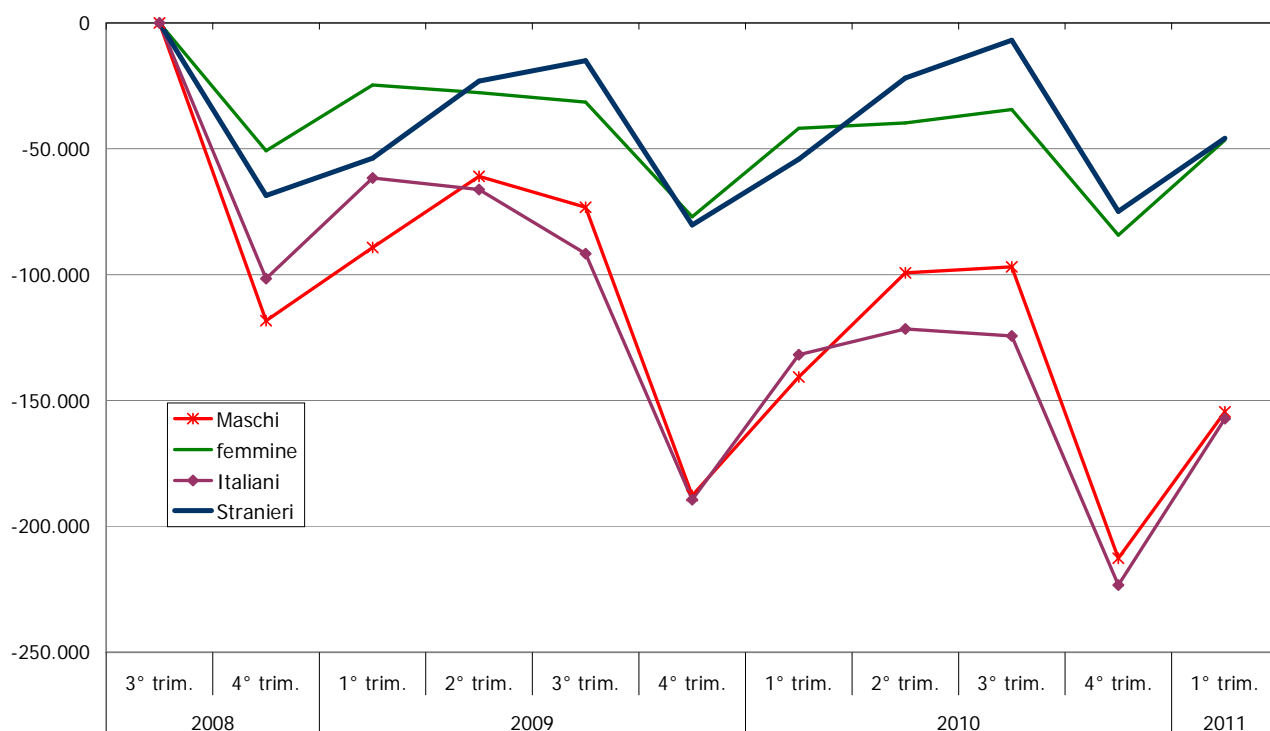
		<i>Piemonte</i>	<i>Bolzano</i>	<i>Trento</i>	<i>Veneto</i>	<i>Emilia Romagna</i>	<i>Marche</i>	<i>Umbria</i>	<i>Totale Regioni</i>
TOTALE TRASFORMAZIONI									
2009	1° trim.	-14%	-4%	-11%	2%	-21%	-11%	-15%	-12%
	2° trim.	-18%	-7%	26%	-12%	-25%	-12%	-18%	-16%
	3° trim.	-22%	-6%	12%	-15%	-22%	-14%	-21%	-18%
	4° trim.	-12%	-18%	50%	-1%	-19%	-12%	-17%	-10%
2010	1° trim.	-10%	-10%	9%	-11%	-2%	-1%	5%	-6%
	2° trim.	-7%	-3%	11%	-1%	2%	2%	0%	-1%
	3° trim.	2%	16%	4%	7%	-10%	2%	7%	1%
	4° trim.	8%	25%	-6%	8%	9%	10%	3%	8%
2011	1° trim.	17%	9%	92%	10%	7%	-6%	-9%	11%
DA CONTRATTI A TEMPO DETERMINATO									
2009	1° trim.	-17%	-8%	-11%	-1%	-24%	-15%	-20%	-15%
	2° trim.	-23%	-11%	33%	-19%	-28%	-16%	-21%	-21%
	3° trim.	-27%	-7%	10%	-23%	-26%	-21%	-30%	-24%
	4° trim.	-16%	-19%	54%	-7%	-24%	-18%	-24%	-15%
2010	1° trim.	-14%	-12%	9%	-21%	-7%	-7%	-3%	-12%
	2° trim.	-8%	-3%	7%	-5%	-3%	-2%	-9%	-5%
	3° trim.	3%	17%	-3%	5%	-12%	-2%	9%	-1%
	4° trim.	12%	30%	-11%	10%	9%	11%	9%	10%
2011	1° trim.	18%	13%	103%	15%	9%	-4%	-7%	14%
DA CONTRATTI DI APPRENDISTATO / INSERIMENTO									
2009	1° trim.	4%	20%	-13%	13%	9%	11%	13%	9%
	2° trim.	9%	7%	-3%	22%	-1%	8%	-3%	10%
	3° trim.	2%	-1%	22%	22%	9%	18%	13%	12%
	4° trim.	6%	-9%	31%	22%	16%	14%	10%	14%
2010	1° trim.	8%	2%	12%	27%	39%	24%	32%	23%
	2° trim.	-3%	-3%	34%	13%	30%	18%	26%	13%
	3° trim.	-1%	11%	38%	12%	4%	15%	4%	8%
	4° trim.	-3%	-8%	19%	3%	8%	5%	-10%	2%
2011	1° trim.	17%	-9%	28%	-2%	-1%	-12%	-14%	1%

3. La variazione delle posizioni lavorative dipendenti

Per l'insieme delle regioni e province autonome per le quali si dispone delle informazioni sui saldi, il grafico 3.1 riporta le variazioni cumulate delle posizioni di lavoro rispetto al terzo trimestre 2008, punto di massimo raggiunto dall'occupazione dipendente in Italia prima della crisi. Il 2009 si era chiuso con un saldo annuo negativo tra assunzioni e cessazioni pari a 99,6mila posizioni di lavoro. Pur sempre contrassegnato da un segno negativo, il 2010 ha visto scendere il valore del saldo a -32mila, con un risultato in controtendenza solo per la manodopera straniera (+5mila).

Il dato tendenziale che emerge anche dal primo trimestre 2011 non certifica ancora l'inversione della dinamica verso il recupero dei livelli occupazionali.

Graf. 3.1 – Variazioni cumulate delle posizioni di lavoro per genere e nazionalità (terzo trimestre 2008 = 0)



Tab. 3.1 – Saldo tra assunzioni e cessazioni. Variazioni delle posizioni lavorative dipendenti per genere. Dati trimestrali 2008 - 2011

		<i>Piemonte</i>	<i>Liguria</i>	<i>Bolzano</i>	<i>Trento</i>	<i>Veneto</i>	<i>Friuli V. Giulia</i>	<i>Marche</i>	<i>Umbria</i>	<i>Totale Regioni</i>
TOTALE MASCHI E FEMMINE										
2008	1° trim.	50.061	16.329	1.024	-2.569	52.072	13.107	17.957	10.329	158.310
	2° trim.	14.780	7.598	5.615	5.535	26.322	270	11.130	454	71.704
	3° trim.	27.581	-5.973	9.146	-470	-6.042	-3.206	-8.272	-253	12.511
	4° trim.	-27.169	-7.889	-14.453	-4.964	-63.488	-13.201	-22.920	-15.021	-169.105
2009	1° trim.	17.524	8.152	457	-4.114	17.266	3.432	8.066	4.351	55.134
	2° trim.	-4.936	10.033	5.840	4.403	9.137	-2.525	4.453	-947	25.458
	3° trim.	9.421	-7.915	10.691	2.191	-17.393	-4.592	-7.761	-687	-16.045
	4° trim.	-35.446	-6.736	-16.808	-5.559	-54.853	-10.585	-19.508	-14.641	-164.136
2010	1° trim.	16.680	8.384	3.194	-946	28.686	5.416	13.598	7.229	82.241
	2° trim.	-6.151	9.995	3.664	4.063	21.987	391	8.509	980	43.438
	3° trim.	14.557	-8.396	10.164	2.305	-4.722	-1.745	-4.647	349	7.865
	4° trim.	-35.260	-9.332	-15.524	-5.745	-56.701	-11.497	-18.016	-13.816	-165.891
2011	1° trim.	30.538	7.095	-1.788	-3.747	33.741	7.040	15.692	7.326	95.897
MASCHI										
2008	1° trim.	27.772	7.146	1.029	-645	29.141	6.384	10.616	6.115	87.558
	2° trim.	12.692	5.026	3.549	4.503	19.135	1.391	6.459	1.225	53.980
	3° trim.	9.652	-3.878	8.061	948	-8.052	-3.216	-6.002	-1.041	-3.528
	4° trim.	-20.280	-5.425	-12.842	-6.526	-39.675	-8.276	-15.681	-9.619	-118.324
2009	1° trim.	9.856	3.377	907	-1.741	7.794	1.197	4.926	2.798	29.114
	2° trim.	3.021	5.292	3.745	4.098	8.376	-557	4.277	26	28.278
	3° trim.	-26	-5.004	9.905	2.773	-10.896	-3.190	-4.788	-1.036	-12.262
	4° trim.	-25.647	-3.323	-14.863	-7.089	-34.948	-6.279	-13.225	-9.183	-114.557
2010	1° trim.	10.168	3.833	2.008	104	15.132	2.640	8.663	4.576	47.124
	2° trim.	2.471	5.743	3.275	3.818	16.982	1.298	6.436	1.285	41.308
	3° trim.	4.578	-5.047	9.417	2.526	-3.977	-1.636	-3.344	-102	2.415
	4° trim.	-24.556	-6.056	-14.123	-6.356	-36.563	-6.875	-12.111	-9.104	-115.744
2011	1° trim.	17.973	3.435	-41	-1.146	19.324	3.379	10.211	5.015	58.150
FEMMINE										
2008	1° trim.	22.289	8.932	-5	-1.924	22.931	6.723	7.341	4.214	70.501
	2° trim.	2.088	2.577	2.066	1.032	7.187	-1.121	4.671	-771	17.729
	3° trim.	17.929	-1.004	1.085	-1.418	2.010	10	-2.270	788	17.130
	4° trim.	-6.889	-2.471	-1.611	1.562	-23.813	-4.925	-7.239	-5.402	-50.788
2009	1° trim.	7.668	4.899	-450	-2.373	9.472	2.235	3.140	1.553	26.144
	2° trim.	-7.957	4.505	2.095	305	761	-1.968	176	-973	-3.056
	3° trim.	9.447	-2.920	786	-582	-6.497	-1.402	-2.973	349	-3.792
	4° trim.	-9.799	698	-1.945	1.530	-19.905	-4.306	-6.283	-5.458	-45.468
2010	1° trim.	6.512	4.547	1.186	-1.050	13.554	2.776	4.935	2.653	35.113
	2° trim.	-8.622	4.251	389	245	5.005	-907	2.073	-305	2.129
	3° trim.	9.979	-3.462	747	-221	-745	-109	-1.303	451	5.337
	4° trim.	-10.704	-3.027	-1.401	611	-20.138	-4.622	-5.905	-4.712	-49.898
2011	1° trim.	12.565	3.652	-1.747	-2.601	14.417	3.661	5.481	2.311	37.739

Tab. 3.2 – Saldo tra assunzioni e cessazioni. Variazioni delle posizioni lavorative dipendenti per nazionalità. Dati trimestrali 2008 - 2011

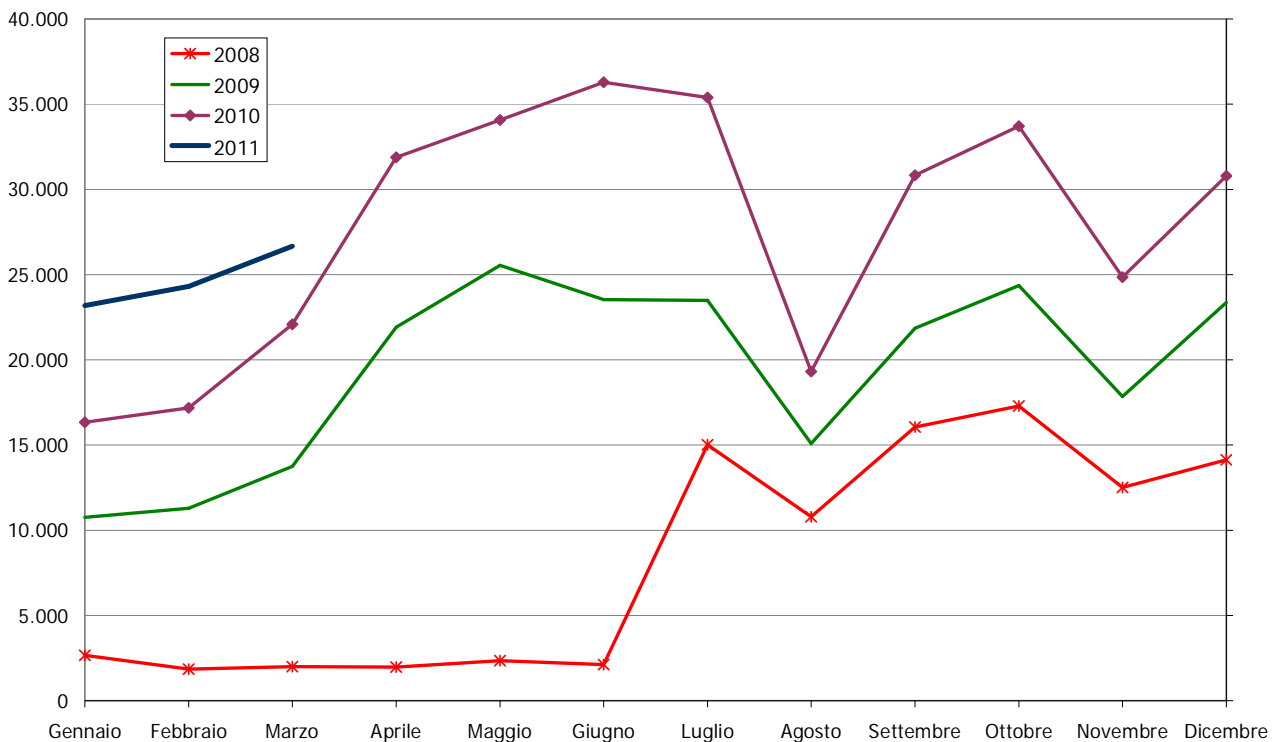
		Piemonte	Liguria	Bolzano	Trento	Veneto	Friuli V.Giulia	Marche	Umbria	Totale Regioni
ITALIANI										
2008	1° trim.	42.295	11.304	879	-1.668	35.526	10.138	12.777	7.630	118.881
	2° trim.	7.259	4.474	2.111	2.190	11.847	-540	6.560	-1.098	32.803
	3° trim.	22.298	-4.184	808	-3.620	-2.085	-1.356	-5.316	944	7.489
	4° trim.	-15.180	-6.231	-3.008	146	-39.500	-9.513	-17.697	-10.579	-101.562
2009	1° trim.	12.687	4.392	847	-2.579	12.734	2.893	5.706	3.274	39.954
	2° trim.	-9.476	5.393	1.385	1.517	-1.175	-2.674	2.207	-1.770	-4.593
	3° trim.	6.485	-7.149	158	-2.605	-13.569	-2.884	-5.569	-288	-25.421
	4° trim.	-21.793	-4.190	-2.483	791	-36.650	-8.515	-14.130	-10.786	-97.756
2010	1° trim.	11.344	6.520	2.001	-542	19.437	4.193	9.237	5.361	57.551
	2° trim.	-9.959	5.678	186	1.385	8.584	-614	5.522	-545	10.237
	3° trim.	9.779	-2.883	482	-2.505	-4.069	-793	-3.218	425	-2.782
	4° trim.	-20.846	-8.616	-2.146	685	-36.333	-9.020	-13.099	-9.581	-98.956
2011	1° trim.	21.121	3.973	-450	-1.987	21.945	5.636	10.816	5.091	66.145
STRANIERI										
2008	1° trim.	7.766	4.997	145	-901	16.546	2.969	5.180	2.699	39.401
	2° trim.	7.521	3.885	3.504	3.345	14.475	810	4.570	1.552	39.662
	3° trim.	5.283	-1.499	8.338	3.150	-3.957	-1.850	-2.956	-1.197	5.312
	4° trim.	-11.989	-2.672	-11.445	-5.110	-23.988	-3.688	-5.223	-4.442	-68.557
2009	1° trim.	4.837	3.365	-390	-1.535	4.532	539	2.360	1.077	14.785
	2° trim.	4.540	5.293	4.455	2.886	10.312	149	2.246	823	30.704
	3° trim.	2.936	-2.043	10.533	4.796	-3.824	-1.708	-2.192	-399	8.099
	4° trim.	-13.653	-1.462	-14.325	-6.350	-18.203	-2.070	-5.378	-3.855	-65.296
2010	1° trim.	5.336	3.307	1.193	-404	9.249	1.223	4.361	1.868	26.133
	2° trim.	3.808	3.379	3.478	2.678	13.403	1.005	2.987	1.525	32.263
	3° trim.	4.778	-1.171	9.682	4.810	-653	-952	-1.429	-76	14.989
	4° trim.	-14.414	-1.781	-13.378	-6.430	-20.368	-2.477	-4.917	-4.235	-68.000
2011	1° trim.	9.417	2.474	-1.338	-1.760	11.796	1.404	4.876	2.235	29.104

4. La dinamica dei rapporti di lavoro intermittenti

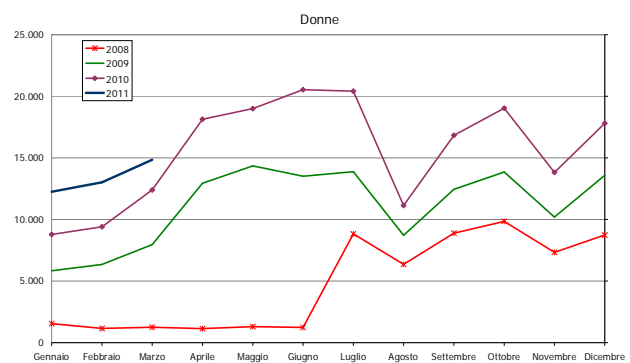
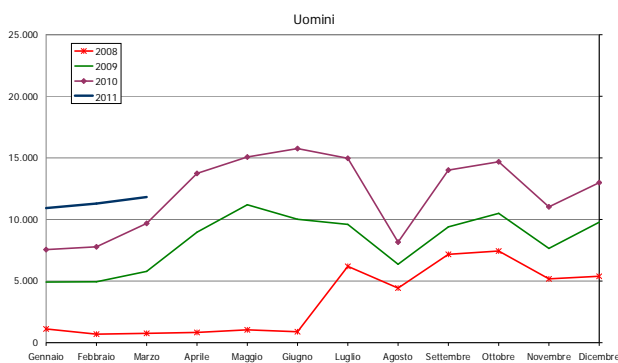
Come sarà meglio specificato nelle note metodologiche in allegato, il lavoro intermittente (o a chiamata) viene monitorato separatamente e solo in funzione dei flussi di assunzione dato che con la fonte utilizzata risulta impossibile mettere in relazione la stipula contrattuale con la reale prestazione lavorativa fornita.

L'andamento delle attivazioni di lavoro intermittente appare indifferente alla crisi o forse, al contrario, da questa in parte spiegato (l'aleatorietà della prestazione rende estremamente flessibile il ricorso a tale contratto): la crescita risulta costante in tutti gli anni, secondo una regolare tendenza stagionale. Nel 2010 hanno superato per le aree considerate le 322mila unità; nel 1° trimestre le attivazioni sono state oltre 73mila, con una variazione tendenziale nell'ordine del 33% (36% per le donne).

Graf. 4.1 - Attivazioni mensili di lavoro intermittente nelle regioni considerate. Anni 2008-2011



A - Distribuzione per genere



Tab. 4.1a - Flussi di attivazione di rapporti di lavoro intermittente per genere, anno e trimestre. Valori assoluti

		<i>Piemonte</i>	<i>Lombardia</i>	<i>Liguria</i>	<i>Bolzano</i>	<i>Trento</i>	<i>Veneto</i>	<i>Friuli V. Giulia</i>	<i>Emilia Romagna</i>	<i>Marche</i>	<i>Umbria</i>	<i>Totale Regioni</i>
TOTALE												
2008	1° trim.	0	3.283	88	160	151	1.489	114	821	0	274	6.380
	2° trim.	337	3.065	244	29	71	1.046	96	565	359	408	6.220
	3° trim.	3.646	8.549	2.271	1.032	1.034	7.736	1.252	8.532	6.139	1.363	41.554
	4° trim.	3.838	9.692	2.278	1.547	1.477	8.859	1.449	8.488	4.594	1.349	43.571
2009	1° trim.	3.203	7.505	1.731	945	1.036	7.393	1.446	7.305	3.946	950	35.460
	2° trim.	4.756	12.145	4.610	1.427	1.830	11.790	2.838	19.099	9.947	1.821	70.263
	3° trim.	4.756	12.681	4.211	1.482	1.873	10.786	2.209	12.053	7.754	1.946	59.751
	4° trim.	6.434	13.416	3.313	2.572	2.567	12.740	2.289	12.882	6.696	1.904	64.813
2010	1° trim.	4.873	11.088	3.012	1.522	1.723	10.721	2.104	12.474	5.793	1.649	54.959
	2° trim.	7.374	17.167	6.672	2.285	2.475	17.515	3.877	27.068	13.630	3.094	101.157
	3° trim.	7.074	16.925	5.483	2.396	2.495	16.361	2.796	18.013	10.149	2.944	84.636
	4° trim.	8.469	18.907	4.638	3.207	3.442	16.119	2.937	18.910	8.931	2.826	88.386
2011	1° trim.	6.700	15.400	4.227	1.852	2.231	14.058	2.447	16.303	7.706	2.413	73.337
FEMMINE												
2008	1° trim.	0	1.213	25	65	43	661	44	344	0	107	2.502
	2° trim.	184	1.178	96	10	23	491	48	272	159	187	2.648
	3° trim.	1.507	3.613	1.061	411	408	3.205	567	3.608	2.646	610	17.636
	4° trim.	1.506	3.957	1.140	611	538	3.485	616	3.679	1.752	553	17.837
2009	1° trim.	1.279	3.487	805	416	419	3.233	685	3.099	1.660	397	15.480
	2° trim.	1.780	5.235	2.116	598	748	5.299	1.236	7.937	4.087	790	29.826
	3° trim.	1.881	5.224	2.293	545	661	4.595	890	5.035	3.070	875	25.069
	4° trim.	2.506	5.811	1.480	1.024	958	5.602	917	5.637	2.787	791	27.513
2010	1° trim.	2.025	5.212	1.447	650	740	4.722	906	5.634	2.604	716	24.656
	2° trim.	2.852	7.554	3.033	930	1.034	7.972	1.672	11.630	6.095	1.306	44.078
	3° trim.	2.852	7.562	2.529	961	921	7.234	1.165	7.914	4.318	1.244	36.700
	4° trim.	3.495	8.298	2.058	1.336	1.439	6.990	1.232	8.450	3.832	1.082	38.212
2011	1° trim.	2.894	7.344	1.982	804	1.146	6.532	1.057	7.456	3.410	973	33.598
MASCHI												
2008	1° trim.	0	2.070	63	95	108	828	70	477	0	167	3.878
	2° trim.	153	1.887	148	19	48	555	48	293	200	221	3.572
	3° trim.	2.139	4.936	1.210	621	626	4.531	685	4.924	3.493	753	23.918
	4° trim.	2.332	5.735	1.138	936	939	5.374	833	4.809	2.842	796	25.734
2009	1° trim.	1.924	4.018	926	529	617	4.160	761	4.206	2.286	553	19.980
	2° trim.	2.976	6.910	2.494	829	1.082	6.491	1.602	11.162	5.860	1.031	40.437
	3° trim.	2.875	7.457	1.918	937	1.212	6.191	1.319	7.018	4.684	1.071	34.682
	4° trim.	3.928	7.605	1.833	1.548	1.609	7.138	1.372	7.245	3.909	1.113	37.300
2010	1° trim.	2.848	5.876	1.565	872	983	5.999	1.198	6.840	3.189	933	30.303
	2° trim.	4.522	9.613	3.639	1.355	1.441	9.543	2.205	15.438	7.535	1.788	57.079
	3° trim.	4.222	9.363	2.954	1.435	1.574	9.127	1.631	10.099	5.831	1.700	47.936
	4° trim.	4.974	10.609	2.580	1.871	2.003	9.129	1.705	10.460	5.099	1.744	50.174
2011	1° trim.	3.806	8.056	2.245	1.048	1.085	7.526	1.390	8.847	4.296	1.440	39.739

Tab. 4.1b - Flussi di attivazione di rapporti di lavoro intermittente per genere, anno e trimestre. Variazioni tendenziali

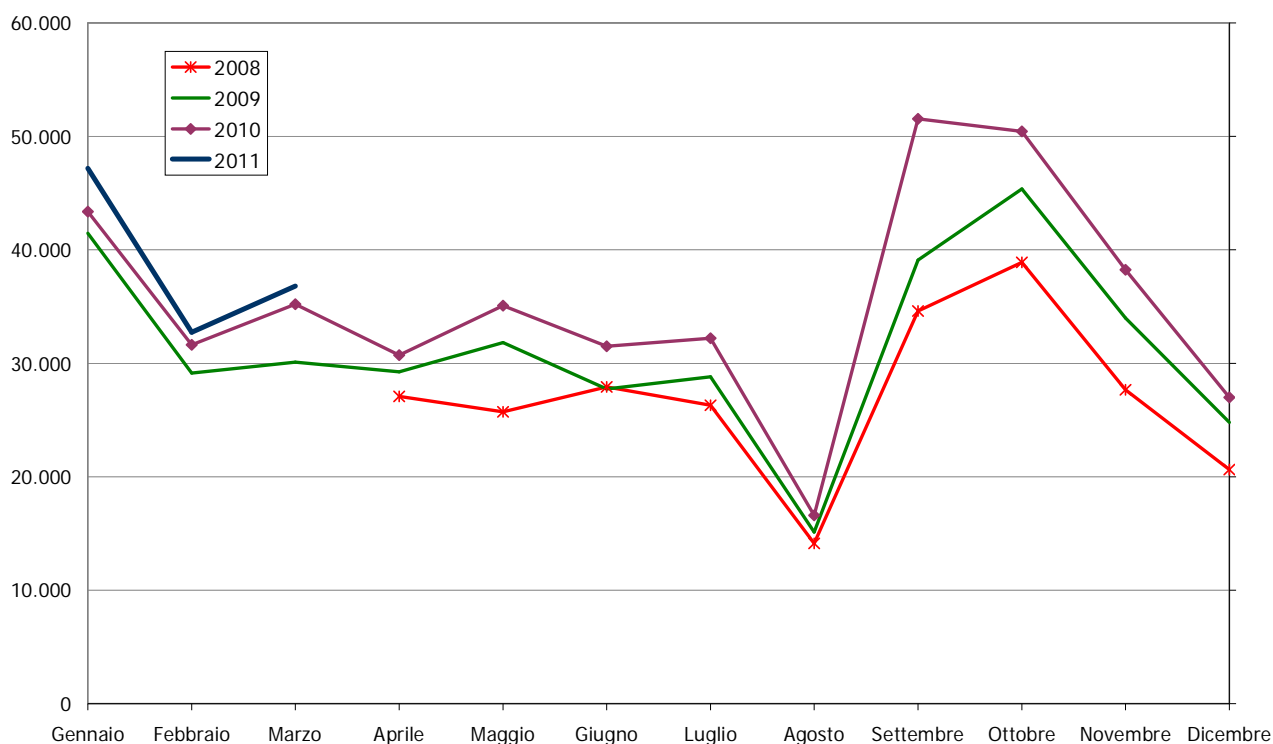
		<i>Piemonte</i>	<i>Lombardia</i>	<i>Liguria</i>	<i>Bolzano</i>	<i>Trento</i>	<i>Veneto</i>	<i>Friuli V.Giulia</i>	<i>Emilia Romagna</i>	<i>Marche</i>	<i>Umbria</i>	<i>Totale Regioni</i>
TOTALE												
2009	1° trim.		129%	1867%	491%	586%	397%	1168%	790%	N.d.	247%	456%
	2° trim.		296%	1789%	4821%	2477%	1027%	2856%	3280%	2671%	346%	1030%
	3° trim.	30%	48%	85%	44%	81%	39%	76%	41%	26%	43%	44%
	4° trim.	68%	38%	45%	66%	74%	44%	58%	52%	46%	41%	49%
2010	1° trim.	52%	48%	74%	61%	66%	45%	46%	71%	47%	74%	55%
	2° trim.	55%	41%	45%	60%	35%	49%	37%	42%	37%	70%	44%
	3° trim.	49%	33%	30%	62%	33%	52%	27%	49%	31%	51%	42%
	4° trim.	32%	41%	40%	25%	34%	27%	28%	47%	33%	48%	36%
2011	1° trim.	37%	39%	40%	22%	29%	31%	16%	31%	33%	46%	33%
FEMMINE												
2009	1° trim.	N.d.!	187%	3120%	540%	874%	389%	1457%	801%	N.d.!	271%	519%
	2° trim.	867%	344%	2104%	5880%	3152%	979%	2475%	2818%	2470%	322%	1026%
	3° trim.	25%	45%	116%	33%	62%	43%	57%	40%	16%	43%	42%
	4° trim.	66%	47%	30%	68%	78%	61%	49%	53%	59%	43%	54%
2010	1° trim.	58%	49%	80%	56%	77%	46%	32%	82%	57%	80%	59%
	2° trim.	60%	44%	43%	56%	38%	50%	35%	47%	49%	65%	48%
	3° trim.	52%	45%	10%	76%	39%	57%	31%	57%	41%	42%	46%
	4° trim.	39%	43%	39%	30%	50%	25%	34%	50%	37%	37%	39%
2011	1° trim.	43%	41%	37%	24%	55%	38%	17%	32%	31%	36%	36%
MASCHI												
2009	1° trim.	N.d.	94%	1370%	457%	471%	402%	987%	782%	N.d.	231%	415%
	2° trim.	1845%	266%	1585%	4263%	2154%	1070%	3238%	3710%	2830%	367%	1032%
	3° trim.	34%	51%	59%	51%	94%	37%	93%	43%	34%	42%	45%
	4° trim.	68%	33%	61%	65%	71%	33%	65%	51%	38%	40%	45%
2010	1° trim.	48%	46%	69%	65%	59%	44%	57%	63%	40%	69%	52%
	2° trim.	52%	39%	46%	63%	33%	47%	38%	38%	29%	73%	41%
	3° trim.	47%	26%	54%	53%	30%	47%	24%	44%	24%	59%	38%
	4° trim.	27%	40%	41%	21%	24%	28%	24%	44%	30%	57%	35%
2011	1° trim.	34%	37%	43%	20%	10%	25%	16%	29%	35%	54%	31%

5. La dinamica dei rapporti di lavoro parasubordinati

Attraverso le comunicazioni obbligatorie è possibile monitorare anche il lavoro parasubordinato, che mostra un significativo e sostanzialmente stabile livello di impiego anche nel corso della crisi, confermandosi come un'ulteriore forma di flessibilizzazione delle prestazioni lavorative. Le attivazioni sono state quasi 408mila nel corso del 2010 con una equidistribuzione tra i generi.

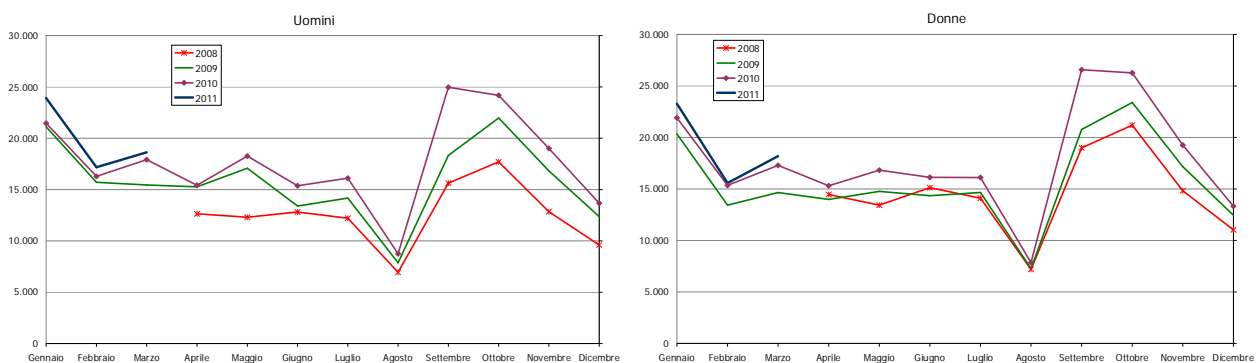
Il 1° trimestre 2011 registra una variazione positiva del 6% (7% per le donne), con oltre 111mila attivazioni.

Graf. 5.1 – Attivazioni mensili di rapporti di lavoro parasubordinato. Anni 2008*-2011



* Per il primo trimestre 2008 i dati sono solo parzialmente disponibili

A - Distribuzione per genere



Tab. 5.1a - Attivazione di rapporti di lavoro parasubordinato per genere, anno e trimestre. Valori assoluti

		Piemonte	Lombardia	Liguria	Bolzano	Trento	Veneto	Friuli V. Giulia	Emilia Romagna	Marche	Umbria	Totale Regioni
TOTALE												
2008	1° trim.	0	8.417	1.843	1.575	2.436	15.590	7.905	22.537	0	4.604	64.907
	2° trim.	15.468	8.860	4.600	1.188	1.373	13.912	5.822	16.750	5.424	4.239	77.636
	3° trim.	13.374	8.966	4.221	1.162	1.712	14.064	5.275	14.964	4.978	3.794	72.510
	4° trim.	16.956	10.629	5.068	1.410	2.078	13.607	6.430	18.314	5.126	4.202	83.820
2009	1° trim.	19.369	13.964	6.950	1.337	2.336	15.595	6.255	21.099	5.252	4.779	96.936
	2° trim.	14.525	17.697	4.999	1.201	1.400	14.412	5.943	16.246	4.763	3.916	85.102
	3° trim.	13.935	13.805	3.778	1.165	1.665	16.361	4.942	14.785	5.005	4.052	79.493
	4° trim.	17.468	22.261	5.008	1.481	2.174	16.246	6.427	18.753	5.218	4.334	99.370
2010	1° trim.	20.239	21.612	5.462	1.241	1.942	17.631	5.924	21.732	5.513	4.432	105.728
	2° trim.	17.168	25.379	4.258	1.217	1.282	14.649	3.956	15.816	4.954	3.685	92.364
	3° trim.	16.958	27.405	3.921	1.376	1.649	15.817	4.278	15.658	4.718	3.537	95.317
	4° trim.	19.635	34.122	5.048	1.396	2.169	15.937	5.310	17.694	5.038	4.009	110.358
2011	1° trim.	21.213	29.193	5.276	1.186	2.002	16.040	5.483	21.495	5.460	4.259	111.607
FEMMINE												
2008	1° trim.	0	4.354	947	870	1.184	8.126	3.496	11.797	0	1.920	32.694
	2° trim.	6.726	4.375	2.216	555	723	6.834	2.287	8.307	2.557	1.772	36.352
	3° trim.	5.845	4.178	1.916	506	795	6.755	2.299	7.248	2.470	1.526	33.538
	4° trim.	7.191	5.282	2.360	694	989	6.551	2.686	8.890	2.369	1.667	38.679
2009	1° trim.	9.515	8.885	3.779	713	1.201	7.816	2.819	11.234	2.566	1.979	50.507
	2° trim.	6.879	11.017	2.622	570	763	7.214	2.231	8.686	2.339	1.629	43.950
	3° trim.	6.149	7.604	1.764	557	784	7.927	2.292	7.384	2.512	1.683	38.656
	4° trim.	7.606	12.447	2.303	695	1.122	8.077	2.873	9.596	2.386	1.714	48.819
2010	1° trim.	9.203	11.541	2.648	688	991	8.927	2.828	11.945	2.675	1.993	53.439
	2° trim.	7.894	13.361	2.064	611	631	7.441	1.877	8.825	2.407	1.558	46.669
	3° trim.	7.981	14.366	1.817	572	731	7.608	2.087	8.245	2.250	1.531	47.188
	4° trim.	8.704	17.668	2.212	723	1.111	7.945	2.522	9.382	2.404	1.658	54.329
2011	1° trim.	9.933	15.504	2.575	652	983	8.509	2.628	11.709	2.671	1.945	57.109
MASCHI												
2008	1° trim.	0	4.063	896	705	1.252	7.464	4.409	10.740	0	2.684	32.213
	2° trim.	8.742	4.485	2.384	633	650	7.078	3.535	8.443	2.867	2.467	41.284
	3° trim.	7.529	4.788	2.305	656	917	7.309	2.976	7.716	2.508	2.268	38.972
	4° trim.	9.765	5.347	2.708	716	1.089	7.056	3.744	9.424	2.757	2.535	45.141
2009	1° trim.	9.854	5.079	3.171	624	1.135	7.779	3.436	9.865	2.686	2.800	46.429
	2° trim.	7.646	6.680	2.377	631	637	7.198	3.712	7.560	2.424	2.287	41.152
	3° trim.	7.786	6.201	2.014	608	881	8.434	2.650	7.401	2.493	2.369	40.837
	4° trim.	9.862	9.814	2.705	786	1.052	8.169	3.554	9.157	2.832	2.620	50.551
2010	1° trim.	11.036	10.071	2.814	553	951	8.704	3.096	9.787	2.838	2.439	52.289
	2° trim.	9.274	12.018	2.194	606	651	7.208	2.079	6.991	2.547	2.127	45.695
	3° trim.	8.977	13.039	2.104	804	918	8.209	2.191	7.413	2.468	2.006	48.129
	4° trim.	10.931	16.454	2.836	673	1.058	7.992	2.788	8.312	2.634	2.351	56.029
2011	1° trim.	11.280	13.689	2.701	534	1.019	7.531	2.855	9.786	2.789	2.314	54.498

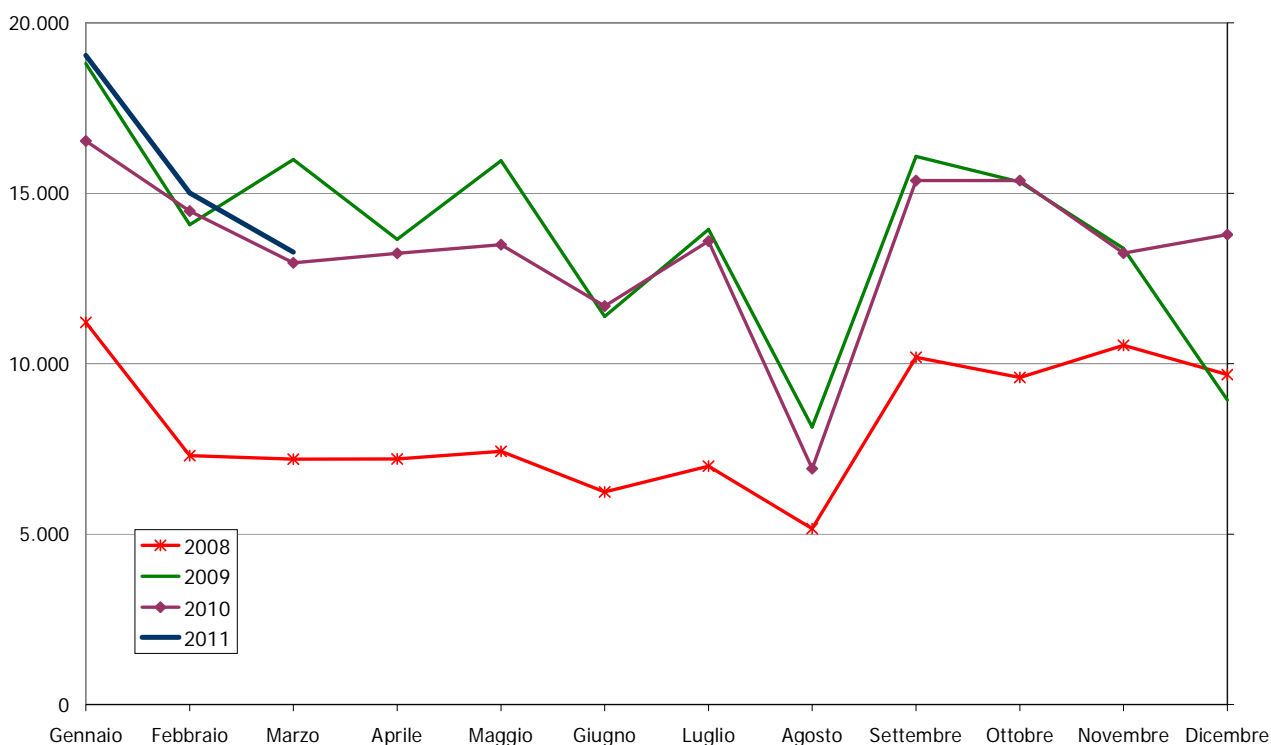
**Tab. 5.1b - Attivazione di rapporti di lavoro parasubordinato per genere, anno e trimestre.
Variazioni tendenziali**

		<i>Piemonte</i>	<i>Lombardia</i>	<i>Liguria</i>	<i>Bolzano</i>	<i>Trento</i>	<i>Veneto</i>	<i>Friuli V.Giulia</i>	<i>Emilia Romagna</i>	<i>Marche</i>	<i>Umbria</i>	<i>Totale Regioni</i>
TOTALE												
2009	1° trim.	N.d.	66%	277%	-15%	-4%	0%	-21%	-6%	N.d.	4%	49%
	2° trim.	-6%	100%	9%	1%	2%	4%	2%	-3%	-12%	-8%	10%
	3° trim.	4%	54%	-10%	0%	-3%	16%	-6%	-1%	1%	7%	10%
	4° trim.	3%	109%	-1%	5%	5%	19%	0%	2%	2%	3%	19%
2010	1° trim.	4%	55%	-21%	-7%	-17%	13%	-5%	3%	5%	-7%	9%
	2° trim.	18%	43%	-15%	1%	-8%	2%	-33%	-3%	4%	-6%	9%
	3° trim.	22%	99%	4%	18%	-1%	-3%	-13%	6%	-6%	-13%	20%
	4° trim.	12%	53%	1%	-6%	0%	-2%	-17%	-6%	-3%	-7%	11%
2011	1° trim.	5%	35%	-3%	-4%	3%	-9%	-7%	-1%	-1%	-4%	6%
FEMMINE												
2009	1° trim.	N.d.	104%	299%	-18%	1%	-4%	-19%	-5%	N.d.	3%	54%
	2° trim.	2%	152%	18%	3%	6%	6%	-2%	5%	-9%	-8%	21%
	3° trim.	5%	82%	-8%	10%	-1%	17%	0%	2%	2%	10%	15%
	4° trim.	6%	136%	-2%	0%	13%	23%	7%	8%	1%	3%	26%
2010	1° trim.	-3%	30%	-30%	-4%	-17%	14%	0%	6%	4%	1%	6%
	2° trim.	15%	21%	-21%	7%	-17%	3%	-16%	2%	3%	-4%	6%
	3° trim.	30%	89%	3%	3%	-7%	-4%	-9%	12%	-10%	-9%	22%
	4° trim.	14%	42%	-4%	4%	-1%	-2%	-12%	-2%	1%	-3%	11%
2011	1° trim.	8%	34%	-3%	-5%	-1%	-5%	-7%	-2%	0%	-2%	7%
MASCHI												
2009	1° trim.	N.d.	25%	254%	-11%	-9%	4%	-22%	-8%	N.d.	4%	44%
	2° trim.	-13%	49%	0%	0%	-2%	2%	5%	-10%	-15%	-7%	0%
	3° trim.	3%	30%	-13%	-7%	-4%	15%	-11%	-4%	-1%	4%	5%
	4° trim.	1%	84%	0%	10%	-3%	16%	-5%	-3%	3%	3%	12%
2010	1° trim.	12%	98%	-11%	-11%	-16%	12%	-10%	-1%	6%	-13%	13%
	2° trim.	21%	80%	-8%	-4%	2%	0%	-44%	-8%	5%	-7%	11%
	3° trim.	15%	110%	4%	32%	4%	-3%	-17%	0%	-1%	-15%	18%
	4° trim.	11%	68%	5%	-14%	1%	-2%	-22%	-9%	-7%	-10%	11%
2011	1° trim.	2%	36%	-4%	-3%	7%	-13%	-8%	0%	-2%	-5%	4%

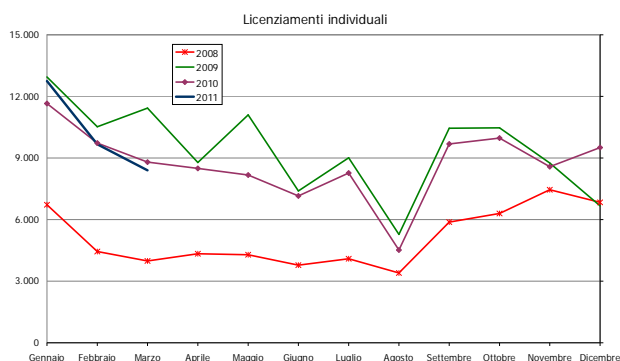
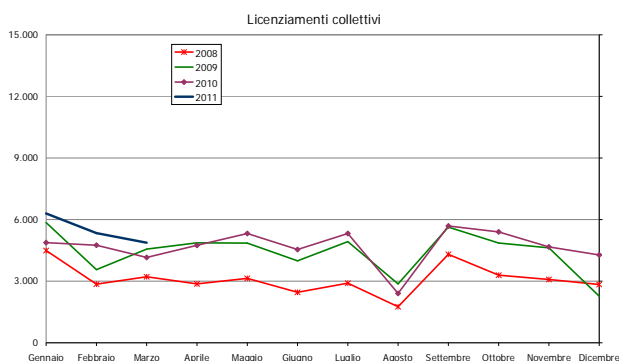
6. La dinamica degli ingressi in lista di mobilità per tipo di licenziamento

Dopo lo straordinario incremento degli ingressi in lista di mobilità registrato nel corso del 2009 (162mila contro 97mila dell'anno precedente), il numero degli espulsi si è stabilizzato, con flussi trimestrali attorno alle 39mila unità, per effetto della progressiva attenuazione del ritmo di inserimenti a seguito di licenziamenti individuali e della parallela crescita di quelli collettivi. Il 1° trimestre 2011 registra circa 46mila ingressi, 30mila a dei quali per licenziamento individuale; la variazione tendenziale vede un incremento del 20% dei licenziamenti collettivi, del 2% di quelli individuali.

Graf. 6.1 – Ingressi nelle liste di mobilità nelle regioni considerate. Anni 2008-2009-2010



A - Distribuzione per tipo di licenziamento



Tab. 6.1a - Ingressi in mobilità per tipo di licenziamento, anno e trimestre. Valori assoluti

		<i>Piemonte</i>	<i>Lombardia</i>	<i>Bolzano</i>	<i>Trento</i>	<i>Veneto</i>	<i>Friuli V.Giulia</i>	<i>Emilia Romagna</i>	<i>Marche</i>	<i>Umbria</i>	<i>Totale Regioni</i>
TOTALE											
2008	1° trim.	4.144	8.958	283	N.d.	4.441	1.539	3.593	1.955	799	25.712
	2° trim.	3.295	6.713	232	N.d.	3.835	1.314	2.758	2.109	613	20.256
	3° trim.	3.962	6.212	240	N.d.	4.241	1.384	3.406	2.121	773	21.566
	4° trim.	5.693	4.822	458	N.d.	6.762	1.791	5.327	3.742	1.216	28.595
2009	1° trim.	7.098	14.699	563	938	9.433	2.648	7.401	4.595	1.493	47.375
	2° trim.	5.963	11.122	527	776	8.556	2.474	6.709	3.690	1.167	39.817
	3° trim.	5.433	11.608	416	579	7.888	2.023	5.969	3.171	1.077	37.087
	4° trim.	5.579	9.865	384	518	8.340	2.290	6.215	3.410	1.041	36.601
2010	1° trim.	3.538	16.157	440	696	9.234	2.183	7.067	3.261	1.393	42.576
	2° trim.	3.800	14.373	360	664	7.738	1.881	5.946	2.629	1.025	37.391
	3° trim.	4.359	11.738	259	752	7.268	1.859	5.633	2.980	1.038	34.848
	4° trim.	7.353	11.852	357	579	8.968	2.177	6.840	2.926	1.353	41.052
2011	1° trim.	6.621	16.136	389	853	9.237	2.186	7.395	3.119	1.391	45.936
LICENZIAMENTI COLLETTIVI											
2008	1° trim.	1.767	4.420	89	N.d.	1.531	555	1.259	726	215	10.562
	2° trim.	1.323	3.350	42	N.d.	1.282	544	767	956	201	8.264
	3° trim.	1.827	3.088	78	N.d.	1.506	454	1.011	769	235	8.733
	4° trim.	2.193	1.723	209	N.d.	1.724	390	1.367	1.306	304	8.912
2009	1° trim.	2.328	4.726	169	176	2.360	642	1.748	1.516	307	13.665
	2° trim.	2.000	3.776	252	146	2.861	962	1.929	1.417	369	13.343
	3° trim.	2.197	4.784	157	96	2.585	709	1.720	921	258	13.169
	4° trim.	2.134	3.846	100	99	2.388	666	1.288	1.025	203	11.546
2010	1° trim.	1.501	5.638	132	97	2.582	640	1.988	992	213	13.570
	2° trim.	1.745	5.843	110	251	2.675	611	2.144	911	314	14.290
	3° trim.	1.634	5.019	76	271	2.504	644	1.874	1.158	241	13.180
	4° trim.	2.658	4.218	86	132	3.005	740	2.404	835	271	14.078
2011	1° trim.	2.090	5.958	153	221	3.493	701	2.644	976	275	16.236
LICENZIAMENTI INDIVIDUALI											
2008	1° trim.	2.377	4.538	194	N.d.	2.910	984	2.334	1.229	584	15.150
	2° trim.	1.972	3.363	190	N.d.	2.553	770	1.991	1.153	412	11.992
	3° trim.	2.135	3.124	162	N.d.	2.735	930	2.395	1.352	538	12.833
	4° trim.	3.500	3.099	249	N.d.	5.038	1.401	3.960	2.436	912	19.683
2009	1° trim.	4.770	9.973	394	762	7.073	2.006	5.653	3.079	1.186	33.710
	2° trim.	3.963	7.346	275	630	5.695	1.512	4.780	2.273	798	26.474
	3° trim.	3.236	6.824	259	483	5.303	1.314	4.249	2.250	819	23.918
	4° trim.	3.445	6.019	284	419	5.952	1.624	4.927	2.385	838	25.055
2010	1° trim.	2.037	10.519	308	599	6.652	1.543	5.079	2.269	1.180	29.006
	2° trim.	2.055	8.530	250	413	5.063	1.270	3.802	1.718	711	23.101
	3° trim.	2.725	6.719	183	481	4.764	1.215	3.759	1.822	797	21.668
	4° trim.	4.695	7.634	271	447	5.963	1.437	4.436	2.091	1.082	26.974
2011	1° trim.	4.531	10.178	236	632	5.744	1.485	4.751	2.143	1.116	29.700

Tab. 6.1b - Ingressi in mobilità per tipo di licenziamento, anno e trimestre. Variazioni tendenziali

		<i>Piemonte</i>	<i>Lombardia</i>	<i>Bolzano</i>	<i>Trento</i>	<i>Veneto</i>	<i>Friuli V. Giulia</i>	<i>Emilia Romagna</i>	<i>Marche</i>	<i>Umbria</i>	<i>Totale Regioni</i>
TOTALE											
2009	1° trim.	71%	64%	99%	N.d.	112%	72%	106%	135%	87%	84%
	2° trim.	81%	66%	127%	N.d.	123%	88%	143%	75%	90%	97%
	3° trim.	37%	87%	73%	N.d.	86%	46%	75%	50%	39%	72%
	4° trim.	-2%	105%	-16%	N.d.	23%	28%	17%	-9%	-14%	28%
2010	1° trim.	-50%	10%	-22%	-26%	-2%	-18%	-5%	-29%	-7%	-10%
	2° trim.	-36%	29%	-32%	-14%	-10%	-24%	-11%	-29%	-12%	-6%
	3° trim.	-20%	1%	-38%	30%	-8%	-8%	-6%	-6%	-4%	-6%
	4° trim.	32%	20%	-7%	12%	8%	-5%	10%	-14%	30%	12%
2011	1° trim.	87%	0%	-12%	23%	0%	0%	5%	-4%	0%	8%
LICENZIAMENTI COLLETTIVI											
2009	1° trim.	32%	7%	90%	N.d.	54%	16%	39%	109%	43%	29%
	2° trim.	51%	13%	500%	N.d.	123%	77%	151%	48%	84%	61%
	3° trim.	20%	55%	101%	N.d.	72%	56%	70%	20%	10%	51%
	4° trim.	-3%	123%	-52%	N.d.	39%	71%	-6%	-22%	-33%	30%
2010	1° trim.	-36%	19%	-22%	-45%	9%	0%	14%	-35%	-31%	-1%
	2° trim.	-13%	55%	-56%	72%	-7%	-36%	11%	-36%	-15%	7%
	3° trim.	-26%	5%	-52%	182%	-3%	-9%	9%	26%	-7%	0%
	4° trim.	25%	10%	-14%	33%	26%	11%	87%	-19%	33%	22%
2011	1° trim.	39%	6%	16%	128%	35%	10%	33%	-2%	29%	20%
LICENZIAMENTI INDIVIDUALI											
2009	1° trim.	101%	120%	103%	N.d.	143%	104%	142%	151%	103%	123%
	2° trim.	101%	118%	45%	N.d.	123%	96%	140%	97%	94%	121%
	3° trim.	52%	118%	60%	N.d.	94%	41%	77%	66%	52%	86%
	4° trim.	-2%	94%	14%	N.d.	18%	16%	24%	-2%	-8%	27%
2010	1° trim.	-57%	5%	-22%	-21%	-6%	-23%	-10%	-26%	-1%	-14%
	2° trim.	-48%	16%	-9%	-34%	-11%	-16%	-20%	-24%	-11%	-13%
	3° trim.	-16%	-2%	-29%	0%	-10%	-8%	-12%	-19%	-3%	-9%
	4° trim.	36%	27%	-5%	7%	0%	-12%	-10%	-12%	29%	8%
2011	1° trim.	122%	-3%	-23%	6%	-14%	-4%	-6%	-6%	-5%	2%

Nota metodologica

A. In riferimento alle tabb. 2 - 3 - 4

L'universo osservato è costituito dai movimenti di assunzione, trasformazione e cessazione dei rapporti di lavoro dipendente.

Tali movimenti sono conteggiati, sotto il profilo territoriale, sulla base della localizzazione delle unità locali delle imprese (occupazione interna, logica "da domanda").

Il lavoro dipendente è inteso come somma dei contratti a tempo indeterminato, determinato, di apprendistato/inserimento e di somministrazione.

La distribuzione dei flussi per caratteristiche dei lavoratori e dei rapporti di lavoro instaurati sconta la presenza di dati mancanti; i sub-totali possono pertanto non coincidere con il totale dei flussi.

Sono esclusi i rapporti di lavoro domestico per i quali la comunicazione obbligatoria va effettuata all'Inps.

Dei rapporti di lavoro intermittente (o a chiamata) si dà conto separatamente, con riferimento alle sole assunzioni: essi dunque non entrano nei saldi delle posizioni lavorative dipendenti, che altrimenti risulterebbero gonfiati dato che il contenuto di lavoro effettivo nei rapporti a chiamata è assai modesto, come attestato dall'analisi effettuata dall'Istat.²

Il Prospetto seguente presenta la riclassificazione dell'informazione elementare sui contratti risultante dal modello di comunicazione di CO.

Descrittivo	Riclassificazione	
	livello 2	livello 1
LAVORO A TEMPO INDETERMINATO	Contratti a tempo indeterminato	Occupazione dipendente
LAVORO DIPENDENTE NELLA P.A. A TEMPO INDETERMINATO		
LAVORO RIPARTITO A TEMPO INDETERMINATO		
LAVORO A DOMICILIO A TEMPO INDETERMINATO		
LAVORO NELLO SPETTACOLO A TEMPO INDETERMINATO		
LAVORO MARITTIMO A TEMPO INDETERMINATO		
APPRENDISTATO PROFESSIONALIZZANTE	Contratti apprendistato/inserimento	
APPRENDISTATO PER L'ESPLETAMENTO DEL DIRITTO DOVERE DI ISTRUZ./FORMAZ.		
APPRENDISTATO x L'ACQUISIZIONE DIPLOMA O x PERCORSI ALTA FORMAZIONE		
APPRENDISTATO EX ART.16 L. 196/97		
CONTRATTO DI INSERIMENTO LAVORATIVO		
CONTRATTO DI FORMAZIONE LAVORO DI TIPO A1		
LAVORO A TEMPO DETERMINATO	Contratti a tempo determinato	
LAVORO DIPENDENTE NELLA P.A. A TEMPO DETERMINATO		
LAVORO RIPARTITO A TEMPO DETERMINATO		
LAVORO A DOMICILIO A TEMPO DETERMINATO		
LAVORO NELLO SPETTACOLO A TEMPO DETERMINATO		
LAVORO MARITTIMO A TEMPO DETERMINATO		
LAVORO A TEMPO DETERMINATO PER SOSTITUZIONE		
LAVORO IN AGRICOLTURA A TEMPO DETERMINATO		
LAVORO INTERINALE (O A SCOPO DI SOMMINISTRAZIONE) A TEMPO INDETERMINATO	Somministrazione	
LAVORO INTERINALE (O A SCOPO DI SOMMINISTRAZIONE) A TEMPO DETERMINATO		
LAVORO INTERMITTENTE A TEMPO INDETERMINATO	Lavoro intermittente	
LAVORO INTERMITTENTE A TEMPO DETERMINATO		
LAVORO A PROGETTO / COLLABORAZIONE COORDINATA E CONTINUATIVA	Lavoro parasubordinato	
LAVORO OCCASIONALE		
ASSOCIAZIONE IN PARTECIPAZIONE A TEMPO INDETERMINATO		
ASSOCIAZIONE IN PARTECIPAZIONE A TEMPO DETERMINATO		
LAVORO AUTONOMO NELLO SPETTACOLO		
CONTRATTO DI AGENZIA A TEMPO INDETERMINATO		
CONTRATTO DI AGENZIA A TEMPO DETERMINATO		

I saldi delle posizioni lavorative sono il risultato della somma algebrica tra assunzioni e cessazioni.

Il saldo rappresenta, per qualsiasi periodo considerato, la variazione netta delle posizioni lavorative in essere a fine periodo rispetto alla situazione iniziale. Così, ad esempio, il saldo annuo misura l'incremento (o il decremento) delle posizioni lavorative al 31 dicembre dell'anno in esame rispetto al medesimo momento dell'anno precedente. Corrisponde quindi alla variazione tendenziale delle posizioni lavorative in essere al 31 dicembre rispetto a quelle attive nel medesimo giorno dell'anno precedente. Tale variazione rimane

² Istat (2010), "L'utilizzo del lavoro a chiamata da parte delle imprese italiane. Anni 2006-2009", in *Approfondimenti*, 26 agosto, www.istat.it

significativa anche tenendo presente che il giorno di fine anno (come, seppure in misura inferiore, anche i giorni di fine-mese e perfino quelli di fine-settimana) è condizionato dalla "stagionalità amministrativa" dei rapporti di lavoro: che spesso cessano a scadenze "naturali" di fine-anno o fine-mese e vengono riavviati all'inizio di un anno o di un mese. Per questo motivo il giorno finale dell'anno è un giorno di "depressione" del livello delle posizioni lavorative in essere, certamente non rappresentativo del dato medio.

B. In riferimento alla tab. 5

Per quanto riguarda i rapporti di lavoro parasubordinato si dà conto delle attivazioni.

Si ricorda che non c'è perfetta sovrapposizione con i soggetti obbligati a versare i contributi alla gestione separata Inps. Secondo la nota ministeriale del 14 febbraio 2007 ("Adempimenti connessi alla instaurazione, trasformazione e cessazione dei rapporti di lavoro (Legge 27 dicembre 2006, n. 296 – Legge Finanziaria 2007) – Ulteriori indirizzi operativi") "si ritiene ragionevole circoscrivere l'obbligo in parola (l'obbligo di comunicazione ndr) a quelle tipologie che siano significative sotto il profilo della conoscenza dell'andamento del mercato del lavoro e che al contempo presentino rischi consistenti di abuso o di elusione di normative inderogabili.

Alla luce di ciò vanno considerate incluse le seguenti tipologie:

- contratto di lavoro a progetto (art. 61, comma 1, D.Lgs.n. 276/2003);
- contratto di agenzia e di rappresentanza commerciale, se caratterizzati da prestazione coordinata e continuativa prevalentemente personale;
- collaborazione coordinata e continuativa nelle pubbliche amministrazioni (art. 7, D.Lgs. n. 165/2001 – art. 110, comma 6 D.Lgs. 267/2000 – circ. Presidenza Consiglio dei Ministri, Dipartimento della Funzione Pubblica n. 4 del 15 luglio 2004);
- collaborazione occasionale, di cui all'art. 61, comma 2, D.Lgs. n. 276/2003, nella quale pur mancando la continuità sussiste il coordinamento con il committente (c.d. "mini-co.co.co.");
- prestazione sportiva, di cui all'art. 3 della L. n. 89/1981, se svolta in forma di collaborazione coordinata e continuativa e le collaborazioni individuate e disciplinate dall'articolo 90 della legge 27 dicembre 2002, n. 289;
- prestazioni rientranti nel settore dello spettacolo, ai sensi dell'art. 1 della Legge n. 8/1979, per le quali vige l'obbligo di assicurazione E.N.P.A.L.S.

Di converso, si ritiene, alla luce del criterio interpretativo esplicitato, che vadano esclusi dall'obbligo di comunicazione quei rapporti, che, pur rientrando astrattamente nell'area della c.d. parasubordinazione, non presentino rischi consistenti di abuso o elusione della normativa inderogabile in materia di lavoro:

- le attività rientranti nell'esercizio di una professione intellettuale, per la quali è necessaria l'iscrizione in appositi albi professionali;
- le nomine dei componenti di organi di amministrazione e controllo di società;
- le partecipazioni a collegi e commissioni;
- le prestazioni di lavoro accessorio, di cui all'art. 70 del D.Lgs. n. 276/2003;
- le prestazioni che esulano dal mercato del lavoro ai sensi dell'art. 74 del D.Lgs. n. 276/2003 e quelle previste dall'art. 21, comma 6-ter, del D.L. n. 269/2003, convertito in Legge n. 326/2003.

(...) Per quanto concerne i rapporti di associazione in partecipazione, di cui all'art. 2549 cod. civ., essi rilevano solo se caratterizzati dall'apporto di lavoro, anche non esclusivo, da parte dell'associato, con la sola esclusione dei lavoratori già iscritti ad albi professionali (Legge Finanziaria 2005).

In via generale, oltre agli specifici rapporti indicati nei punti precedenti, restano totalmente esclusi dall'ambito di applicazione della specifica disciplina tutte le forme di lavoro autonomo reso ai sensi dell'art. 2222 cod. civ., sia in forma professionale che occasionale - ai sensi dell'art. 67, lett. I), del D.P.R. n. 917/1986 (T.U.I.R.) - così come, a maggior ragione, tutte le attività lavorative di tipo autonomo esercitate in forma imprenditoriale."

C. In riferimento alla tab. 6

Sono presentati i dati relativi ai flussi di ingresso negli elenchi regionali dei lavoratori in lista di mobilità come previsto dalla l. 223/1991 (licenziamenti collettivi) e dalla l. 236/1993 (licenziamenti individuali).

Gli eventi di ingresso sono conteggiati sulla base della data di inizio effettivo del periodo di mobilità (non quindi della data di approvazione della lista). Per la Lombardia i dati si riferiscono alla data di approvazione della lista da parte della sottocommissione regionale.