

N. 1/4  
2017

Regione Umbria

Osservatorio sul Mercato del Lavoro

La situazione del quarto trimestre e dell'intero 2016

# Il Trimestrale del Lavoro

Bollettino di informazione statistica  
sul mercato del lavoro della Regione Umbria



Regione Umbria



**INVESTIAMO NEL VOSTRO FUTURO**



## GLOSSARIO

### RILEVAZIONE ISTAT SULLE FORZE DI LAVORO

Nelle tabelle e grafici che riportano i dati ISTAT i numeri si intendono in migliaia e in virtù dell'arrotondamento alle migliaia, le somme dei dati parziali possono non coincidere esattamente con i totali.

Si dà una sintetica definizione degli aggregati e indicatori utilizzati.

#### **Forze di lavoro (FL)**

Comprendono gli occupati e le persone in cerca di occupazione; rappresentano quindi la parte della popolazione residente che si "offre" sul mercato del lavoro.

#### **Occupati**

La definizione di occupato prevede che vengano classificate in tale condizione tutte le persone con almeno 15 anni che soddisfano almeno uno dei seguenti requisiti:

- aver effettuato una o più ore lavorative retribuite nella settimana di riferimento;
- aver effettuato una o più ore di lavoro non retribuite presso un'impresa familiare.
- sono assenti dal lavoro (ad esempio, per ferie o malattia). I dipendenti assenti dal lavoro sono considerati occupati se l'assenza non supera tre mesi, oppure se durante l'assenza continuano a percepire almeno il 50% della retribuzione. Gli indipendenti assenti dal lavoro, ad eccezione dei coadiuvanti familiari, sono considerati occupati se, durante il periodo di assenza, mantengono l'attività. I coadiuvanti familiari sono considerati occupati se l'assenza non supera tre mesi. E' evidente che qualunque forma di lavoro atipico, con o senza contratto, costituisce un requisito sufficiente per essere incluso tra gli occupati, purché le ore di lavoro prestate abbiano un corrispettivo monetario o in natura. I beneficiari di politiche attive del lavoro (come LSU, PIP, Borse lavoro eccetera) sono conteggiati tra gli occupati alla stregua di quanto avviene negli altri paesi. Gli stagisti non retribuiti sono invece esclusi. Per quanto concerne i lavoratori in CIG, essi vengono inclusi tra gli occupati poiché conservano il rapporto di lavoro in essere, anche se non hanno svolto nemmeno un'ora di lavoro nella settimana di riferimento.

#### **Persone in cerca di occupazione (Definizione Eurostat)**

Vengono classificati come persone in cerca di occupazione (o "disoccupati") tutti i non occupati con meno di 75 anni che dichiarano al contempo:

- di essere alla ricerca di un lavoro;
- di aver effettuato almeno un'azione di ricerca di lavoro "attiva" nelle quattro settimane che precedono la rilevazione (l'attesa dei risultati di precedenti azioni di ricerca viene esclusa dal novero delle azioni "attive");
- di essere immediatamente disponibili ad accettare un lavoro, qualora venga loro offerto.

Ad essi vanno aggiunti coloro che dichiarano di aver già trovato un lavoro che inizierà nel futuro: per questi individui non viene applicato né il criterio della ricerca attiva, né quello della immediata disponibilità.

Esse sono classificate in:

- **disoccupate**, ossia coloro che hanno perduto una precedente occupazione per licenziamento, fine di un lavoro a tempo determinato, dimissioni;
- **persone in cerca di prima occupazione**;
- **altre persone in cerca di lavoro**, ossia coloro che dichiarano di:
  - iniziare un'attività in futuro avendo già trovato un'occupazione alle dipendenze, o chi avendo predisposto tutti i mezzi per l'esercizio di un'attività in proprio, nella settimana di riferimento non ha lavorato per tale occupazione, in quanto inizierà a lavorare in futuro.
  - essere in condizione non professionale (casalinga, studente, ritirato dal lavoro), ma ad una successiva domanda della stessa intervista hanno affermato di cercare un'occupazione e di essere immediatamente disponibili per lavorare.

#### **Inattivi (Non forze di lavoro)**

E' la popolazione residente che non partecipa al mercato del lavoro. Esse comprendono:

- Le **non forze di lavoro in età non lavorativa**, ossia con meno di 15 e con più di 64 anni;
- Le **non forze di lavoro in età lavorativa**, che si distinguono in:
  - a) *persone che cercano lavoro non attivamente* ossia le "persone in cerca di occupazione", secondo la definizione già descritta in precedenza, che hanno però effettuato l'ultima azione di ricerca tra i 2 e i 6 mesi fino ai 2 anni, per azioni di ricerca attraverso l'iscrizione al collocamento e la partecipazione a concorsi pubblici.
  - b) *persone che cercano lavoro ma non disponibili* ossia le "persone in cerca di occupazione", secondo la definizione già descritta in precedenza, ma che temporaneamente non sono disponibili a lavorare.
  - c) *persone che non cercano lavoro ma disponibili a lavorare* ossia soggetti in condizione non professionale che nell'intervista hanno affermato di non cercare lavoro, ma si dicono disponibili a lavorare qualora fosse loro offerto.
  - d) *persone non disponibili a lavorare* ossia soggetti in condizione non professionale che nell'intervista hanno affermato di non avere la possibilità (per inabilità o altro) o la volontà a svolgere una attività lavorativa.

#### **Forze di lavoro potenziali**

Si tratta delle persone classificate tra le non forze di lavoro che sono disponibili al lavoro senza che lo cerchino attivamente o che lo cercano attivamente ma che sono temporaneamente indisponibili (lett. a), b) e c) precedenti).

#### **Persone potenzialmente impiegabili nel processo produttivo**

Si tratta di Persone in cerca di Lavoro e appartenenti alle Forze di lavoro potenziali

#### **Forze di Lavoro Eurostat e Potenziali**

Si tratta di Occupati, Persone in cerca di Lavoro e appartenenti alle Forze di lavoro potenziali

#### **Carico Sociale**

Rapporto tra la popolazione residente non occupata e il numero degli occupati. Esso può essere anche calcolato distintamente a seconda della diversa condizione in cui versano le persone non occupate e fornisce una indicazione sul numero di persone che gravano socialmente su ogni lavoratore. E' calcolato in per 1.000.

#### **Tasso di attività (15-64)**

Si ottiene dal rapporto tra le persone appartenenti alle forze di lavoro in età attiva e la popolazione di riferimento.

#### **Tasso di occupazione (15-64)**

Si ottiene dal rapporto tra le persone occupate in età attiva e la corrispondente popolazione di riferimento.

#### **Tasso di inattività (15-64)**

Si ottiene dal rapporto tra le persone appartenenti alle non forze di lavoro in età attiva e la popolazione di riferimento.

#### **Tasso di disoccupazione (definizione Eurostat)**

Si ottiene dal rapporto tra le persone in cerca di occupazione (in base alla definizione Eurostat) e le corrispondenti forze di lavoro (Eurostat).

#### **Incidenza delle forze di lavoro potenziali**

Si ottiene dal rapporto tra le forze di lavoro potenziali e le forze di lavoro Eurostat e potenziali.

#### **Tasso di disoccupazione potenziale**

Si ottiene dal rapporto del numero dei disoccupati e delle forze di lavoro potenziali (Persone potenzialmente impiegabili nel processo produttivo) con quello delle forze di lavoro Eurostat e potenziali.

#### **Durata della ricerca di lavoro**

Considera da quanto tempo le persone in cerca di lavoro ne sono alla ricerca; si distingue in:

- Breve Media durata se inferiore ai 12 mesi
- Lunga durata, se supera i 12 mesi

#### **Tasso di disoccupazione di lunga durata**

Si ottiene dal rapporto tra le persone in cerca di occupazione da oltre 12 mesi e le forze di lavoro.

### DATI CENTRI PER L'IMPIEGO (Dati SIL)

Attraverso questi dati si analizza il mercato del lavoro dipendente in una ottica di flusso (si considerano gli ingressi nell'occupazione - avviamenti - e le uscite - cessazioni - in un determinato arco di tempo) e l'offerta di lavoro in termini di flusso (iscrizioni e reiscrizioni) e di stock (iscritti a fine mese). I dati SIL non sono comparabili con i dati ISTAT in quanto il concetto di disoccupazione ISTAT è diverso dall'iscrizione alle liste.

#### **Avviamenti**

numero di assunzioni nel periodo in esame; non coincide di norma con il numero di nuovi assunti in quanto la stessa persona può essere avviata al lavoro e dimessa più volte nello stesso periodo.

#### **Cessazioni**

numero di risoluzioni di rapporti di lavoro nel periodo in esame comunicate dai datori di lavoro per licenziamento, dimissioni, scadenza termine, pensionamento o morte del dipendente

#### **Iscritti**

Viene inoltre introdotta la definizione di iscritto prevista dal D.Lgs. 181/00 così come modificato dal D.Lgs 297/02.

Si tratta di soggetti disoccupati o inoccupati immediatamente disponibili allo svolgimento ed alla ricerca di una attività lavorativa secondo modalità definite con i servizi competenti. Mantiene tale condizione il soggetto che pur avviato al lavoro percepisce un reddito annuo non superiore a 8.000 euro (4.800 se si tratta di un lavoro autonomo). Se si supera tale limite si è sospesi dallo stato di disoccupazione se si tratta di un lavoro di durata inferiore agli 8 mesi (4 se si tratta di un giovane) o cancellati nel caso di lavori di durata superiore.

Si intende per *adolescenti* i minori di età compresa fra i quindici e diciotto anni, che non siano più soggetti all'obbligo scolastico; *giovani* i soggetti di età compresa tra i diciotto e i venticinque anni compiuti o, se in possesso di un diploma universitario di laurea, fino a ventinove anni compiuti.

Si intende altresì per *disoccupati di lunga durata*, coloro che, dopo aver perso un posto di lavoro o cessato un'attività di lavoro autonomo, siano alla ricerca di una nuova occupazione da più di dodici mesi o da più di sei mesi se giovani; *inoccupati di lunga durata*, coloro che, senza aver precedentemente svolto un'attività lavorativa, siano alla ricerca di un'occupazione da più di dodici mesi o da più di sei mesi se giovani.

La situazione del quarto trimestre e dell'intero 2016

# Il Trimestrale del Lavoro

Bollettino di informazione statistica sul mercato del lavoro della Regione Umbria  
a cura dell'Osservatorio Regionale sul Mercato del Lavoro

Regione Umbria

Direzione regionale  
Attività produttive, lavoro, formazione e istruzione

*Direttore:* Luigi Rossetti

---

Servizio  
Programmazione politiche e servizi per il lavoro

*Dirigente:* Adriano Bei

---

Osservatorio sul mercato del lavoro e  
programmazione delle politiche del lavoro

*Responsabile:* Paolo Sereni

che ha curato la redazione di questo bollettino  
insieme a

Antonia Cianci  
Sara Parlagreco



# Rilevazione Istat sulle forze di lavoro

IV TRIMESTRE 2016

UMBRIA	FORZE DI LAVORO					NON FORZE DI LAVORO							Popolazi one		
	Per. in cerca di occup.					Totale	Cercano lav. non attivamente	Cercano lav. ma non disponibili	Non cercano ma dispon.	Non disponibi li a lavorare	Totale NFL 15- 64	NFL <15 anni		NFL >64 anni	Totale
	Occupati	ex- occupati	ex-inattivi	senza esperienza di lavoro	Totale										
<b>MASCHI</b>															
IV Trim 2015	207	10	4	4	19	226	4	1	4	47	55	59	86	201	426
I Trim 2016	198	11	6	5	22	221	6	1	5	46	58	59	88	205	426
II Trim 2016	199	9	4	4	18	216	6	0	6	49	62	59	89	209	426
III Trim 2016	191	12	4	3	19	211	8	1	6	52	66	59	89	214	425
IV Trim 2016	201	10	5	2	17	218	4	1	5	48	58	59	90	207	425
Var. % annua	-2,7	4,4	3,1	-59,1	-10,7	-3,3	12,6	106,2	18,5	2,9	5,8	-1,4	4,4	3,0	-0,3
<b>FEMMINE</b>															
IV Trim 2015	161	11	8	4	23	184	7	2	9	82	100	56	121	278	462
I Trim 2016	157	10	4	4	18	175	9	2	11	87	109	56	122	286	462
II Trim 2016	157	11	6	5	22	179	9	2	11	82	104	56	122	282	461
III Trim 2016	154	7	6	2	15	169	12	1	10	89	113	56	123	291	460
IV Trim 2016	160	8	7	3	18	178	8	1	9	86	104	56	123	282	460
Var. % annua	-0,9	-23,9	-15,5	-22,0	-20,7	-3,4	11,7	-41,1	-7,2	5,3	3,7	-1,3	1,0	1,5	-0,4
<b>MASCHI E FEMMINE</b>															
IV Trim 2015	368	21	12	9	42	410	11	2	13	128	155	116	207	478	888
I Trim 2016	355	21	10	9	40	396	15	2	16	134	167	116	209	492	887
II Trim 2016	355	21	10	9	40	395	15	2	18	132	166	115	211	492	887
III Trim 2016	345	19	10	5	35	380	20	2	16	141	179	114	212	505	885
IV Trim 2016	361	19	11	5	35	396	12	2	14	134	162	114	212	489	885
Var. % annua	-1,9	-10,4	-8,8	-40,8	-16,2	-3,4	12,1	-7,6	0,9	4,4	4,5	-1,4	2,4	2,2	-0,4
<b>Presenza femminile</b>															
IV Trim 2016	44,2	44,4	59,4	64,9	52,2	44,9	65,7	49,3	63,1	64,3	64,1	48,6	57,7	57,7	52,0
Var. annua	0,4	-7,9	-4,7	15,7	-2,9	0,0	-0,2	-28,0	-5,5	0,5	15,4	48,6	57,7	-0,4	52,0
IV Trim 2016	<b>UMBRIA</b>			<b>CENTRO</b>			<b>NORD</b>			<b>SUD E ISOLE</b>			<b>ITALIA</b>		
	Occupati	P.in cerca di occ.	NFL 15-64 anni	Occupati	P.in cerca di occ.	NFL 15-64 anni	Occupati	P.in cerca di occ.	NFL 15-64 anni	Occupati	P.in cerca di occ.	NFL 15-64 anni	Occupati	P.in cerca di occ.	NFL 15-64 anni
<b>Var. % annua</b>															
Maschi	-2,7	-10,7	5,8	0,9	-4,7	-1,6	1,2	-3,3	-3,9	0,1	5,0	-2,6	0,8	0,6	-3,0
Femmine	-0,9	-20,7	3,7	-0,1	10,3	-2,5	1,5	-1,4	-2,8	3,4	10,3	-4,3	1,6	7,1	-3,5
Totale	-1,9	-16,2	4,5	0,4	2,2	-2,2	1,3	-2,4	-3,2	1,3	6,3	-3,7	1,1	3,5	-3,3
<b>Presenza femminile</b>															
IV Trim 2016	44,2	52,2	64,1	44,0	49,8	63,9	43,8	50,3	63,3	36,6	25,1	65,1	41,9	46,8	64,2
IV Trim 2016	<b>UMBRIA</b>			<b>CENTRO</b>			<b>NORD</b>			<b>SUD E ISOLE</b>			<b>ITALIA</b>		
	T.occupaz. z. (15-64)	T.disoccu paz.	T.inattivit à (15-64)	T.occupaz. z. (15-64)	T.disoccu paz.	T.inattivit à (15-64)	T.occupaz. z. (15-64)	T.disoccu paz.	T.inattivit à (15-64)	T.occupaz. z. (15-64)	T.disoccu paz.	T.inattivit à (15-64)	T.occupaz. z. (15-64)	T.disoccu paz.	T.inattivit à (15-64)
Maschi	72,8	8,4	20,2	70,4	10,1	21,4	70,9	8,1	22,7	68,4	9,1	24,5	72,3	7,7	21,5
Femmine	56,3	12,6	35,5	54,9	10,4	38,7	55,2	12,4	37,1	54,4	9,1	40,1	56,4	10,3	37,1
Totale	64,4	10,3	28,0	62,5	10,2	30,2	62,9	10,0	30,0	61,3	9,1	32,4	64,2	8,9	29,4
<b>GAP DI GENERE</b>	-16,5	4,2	15,3	-15,5	0,3	17,3	-15,7	4,3	14,4	-14,0	-0,1	15,6	-15,9	2,6	15,6
<b>Var. annua</b>															
Maschi	-0,6	-0,6	1,3	0,7	-0,5	-0,3	1,0	-0,3	-0,8	0,0	0,7	-0,7	0,6	0,0	-0,7
Femmine	0,0	-2,3	1,6	0,1	1,0	-0,8	0,9	-0,2	-0,9	1,1	1,5	-2,2	0,8	0,6	-1,4
Totale	-0,3	-1,4	1,4	0,4	0,2	-0,6	0,9	-0,3	-0,8	0,6	1,1	-1,5	0,7	0,2	-1,0
IV Trim 2016	<b>UMBRIA</b>			<b>CENTRO</b>			<b>NORD</b>			<b>SUD E ISOLE</b>			<b>ITALIA</b>		
	Maschi	Femmine	Totale	Maschi	Femmine	Totale	Maschi	Femmine	Totale	Maschi	Femmine	Totale	Maschi	Femmine	Totale
FdL Potenziali	9	18	27	12	21	33	12	22	34	15	23	38	10	18	28
Incid. FdL Potenz.	3,7	9,1	6,2	5,1	10,8	7,7	5,4	10,8	7,9	6,6	12,0	9,1	4,6	9,1	6,7
Potenzialmente impiegabili	27	42	69	34	39	74	30	44	74	34	38	73	27	36	64
Incid. Potenzial. impiegabili	11,7	20,5	15,8	14,7	20,1	17,2	13,0	21,9	17,2	15,1	20,0	17,4	11,9	18,5	15,0
<b>Var. annua</b>															
Incid. FdL Potenz.	4,6	9,1	6,7	5,5	10,6	7,8	3,8	7,8	5,6	16,1	29,5	21,7	8,4	15,2	11,4
Incid. Potenzial. impiegabili	11,9	18,5	15,0	14,7	21,3	17,8	10,6	16,0	13,0	31,7	45,9	37,7	18,7	26,5	22,2
<b>Var. annua</b>															
Incid. FdL Potenz.	0,9	0,0	0,5	-0,1	-0,9	-0,5	-0,6	-0,2	-0,4	-0,7	-3,0	-1,6	-0,5	-1,2	-0,8
Incid. Potenzial. impiegabili	0,2	-2,0	-0,8	-0,6	0,1	-0,3	-0,8	-0,4	-0,6	0,1	-1,3	-0,5	-0,5	-0,5	-0,5

Anche nel quarto trimestre del 2016 l'occupazione umbra fa registrare una flessione importante (361.000, -7.000) che tuttavia non genera una crescita della disoccupazione che, al contrario, come nei precedenti trimestri, fa registrare una contrazione analoga (35.000, -7.000).

A seguito dei dati del quarto trimestre anche il bilancio dell'occupazione regionale dell'intero 2016 mostra un saldo occupazionale negativo (354.000, -6.000 unità) che in parte ridimensiona la forte crescita registrata nel corso del 2015 (+11.000); tale flessione non ha però prodotto conseguenze negative sulla disoccupazione (37.000) che invece mostra una consistente flessione (-5.000). A crescere sono le non forze di lavoro e in particolare di quelle non disponibili a lavorare (+5.000) e di quelle in età post lavorativa (+3.000).

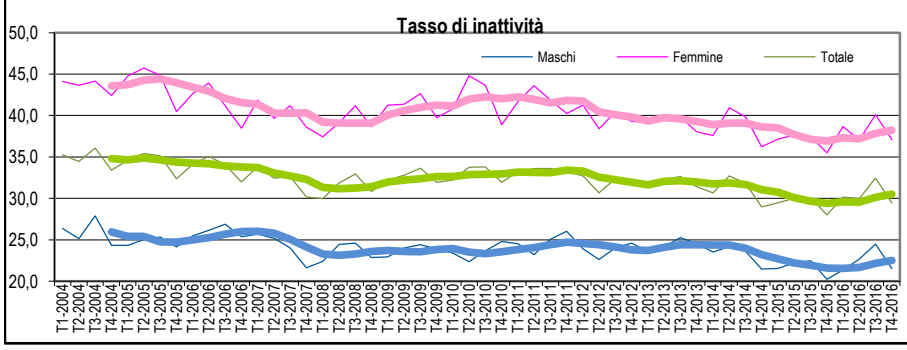
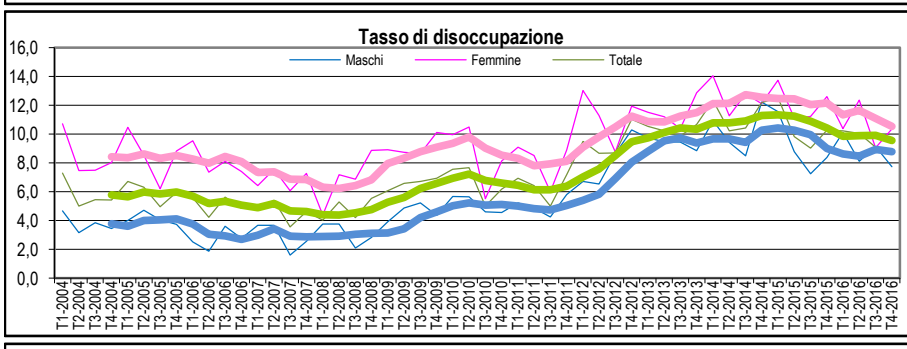
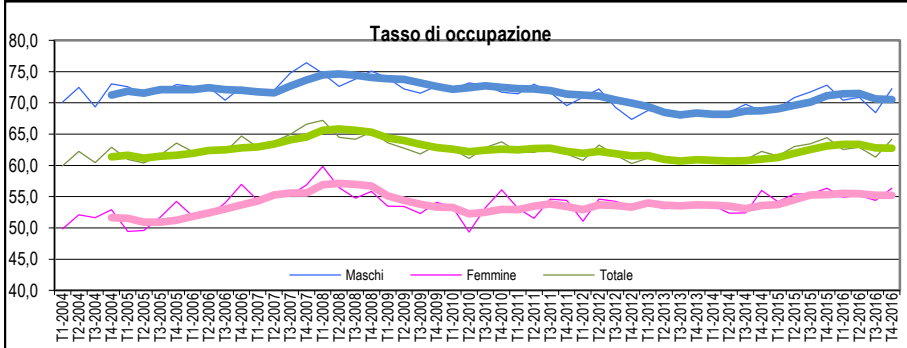
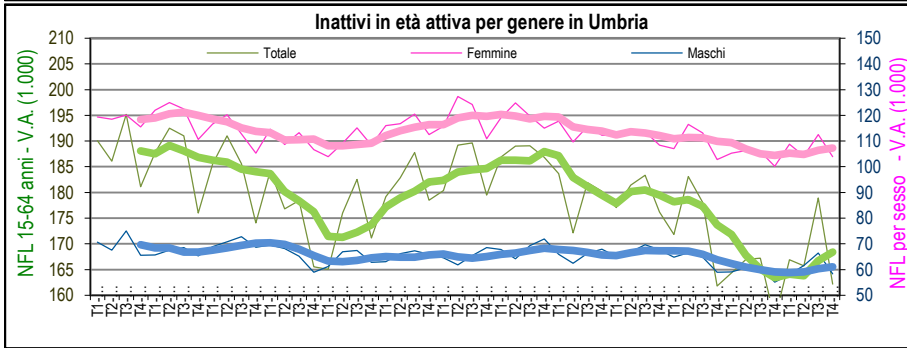
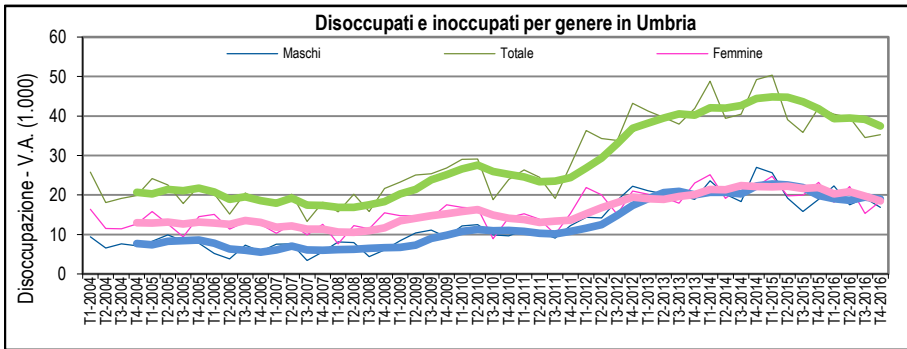
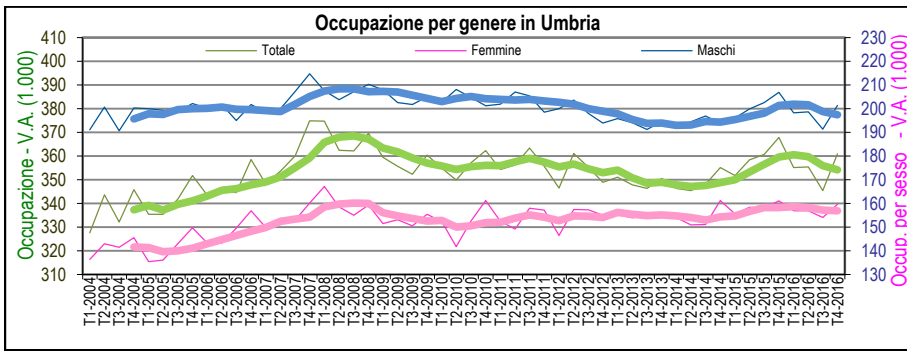
Significativo inoltre che la contrazione dell'occupazione rilevate in termini assoluti ha significato una riduzione modesta del tasso di occupazione che si mantiene superiore alla media delle regioni centrali pur distanziandosi dalle regioni del nord; al contrario, la contrazione della disoccupazione è ben visibile anche dallo specifico tasso che si attesta al 9,6% (-0,8 punti) un valore migliore della media del centro (10,4%) e distante solamente 2 punti dalla media del nord (7,6%).

Ricordando la dovuta prudenza necessaria nell'utilizzo delle stime trimestrali prodotte dall'ISTAT, in particolare per una regione piccola come l'Umbria, da tali dati emerge che l'occupazione umbra nel quarto trimestre si attesta a quota 361.000, un livello più contenuto di 7.000 a quello dell'analogo trimestre del 2015 (-1,9%). Tale tendenza non ha riscontro a livello nazionale (+1,1% su base annua) e neanche nella media della ripartizione di appartenenza (+0,4%).

Il calo ha riguardato sia l'occupazione alle dipendenze (274.000, -8.000 su base annua) sia la componente autonoma (87.000, -5.000) ed è stata generata principalmente dai servizi (169.000, -11.000) e dal manifatturiero (71.000, -6.000); di contro, invece, si registra una crescita dell'occupazione del comparto del commercio, alberghi e ristoranti (77.000, +3.000), delle costruzioni (27.000, +3.000) e nel settore agricolo (16.000, +3.000). Più in particolare il calo dei servizi ha riguardato in termini assoluti principalmente la componente autonoma (33.000, -7.000 a fronte di 136.000, -4.000 della componente autonoma); la flessione del manifatturiero ha riguardato invece principalmente la componente alle dipendenze (62.000, -4.000 a fronte di -1.000 di quella autonoma).





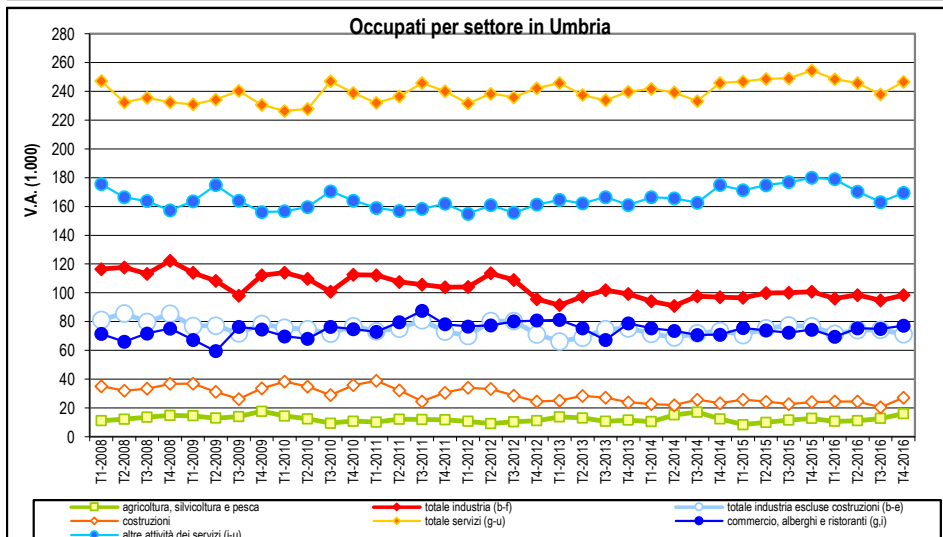
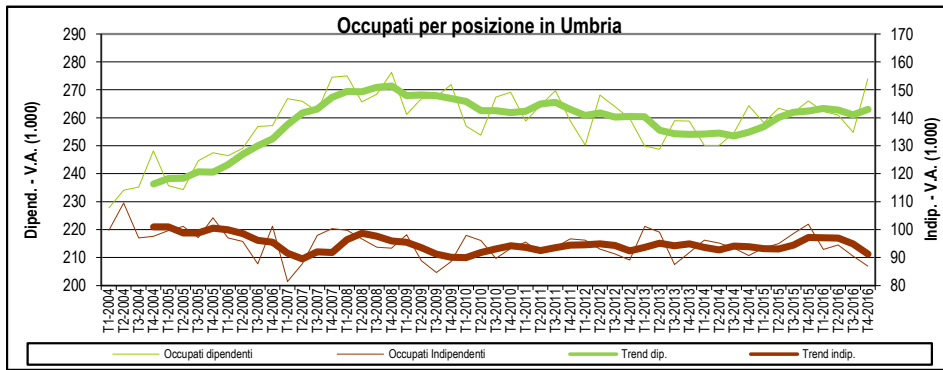
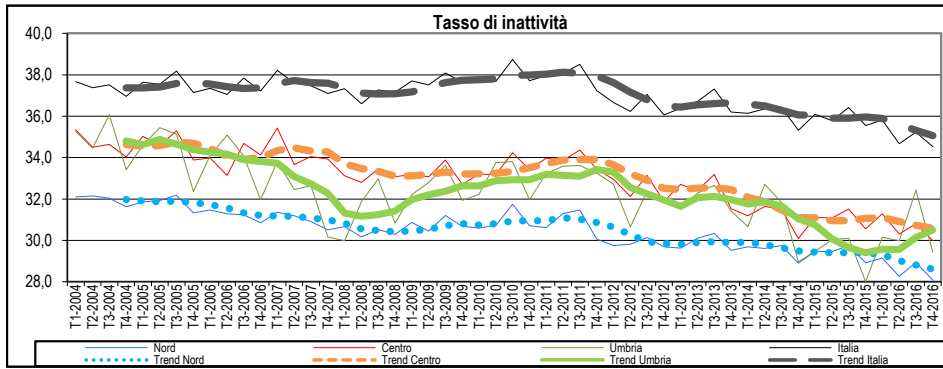
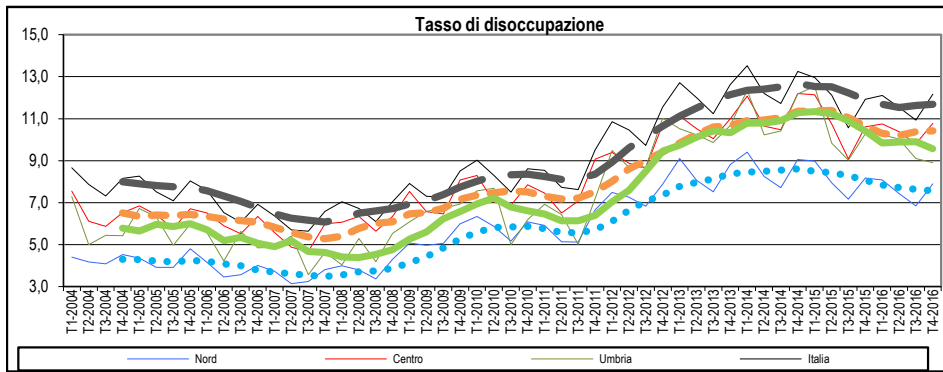
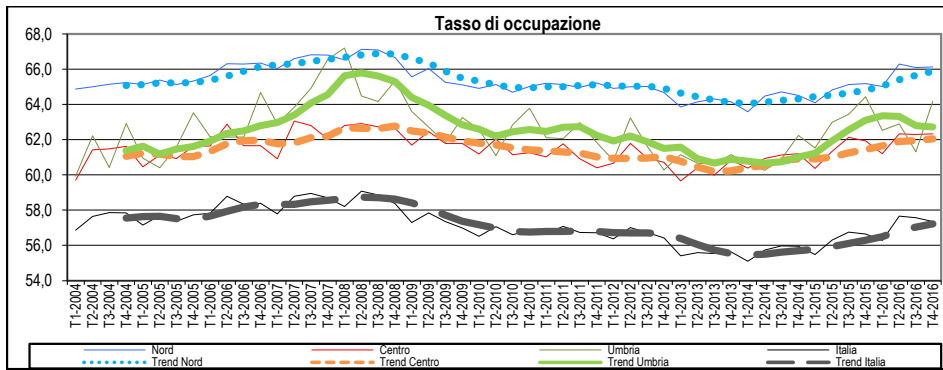


L'inattività della popolazione umbra sale al 29,4% (+1,4 punti) un dato che resta tuttavia inferiore alla media del Centro (30%) e a quella nazionale (34,5%) ponendosi a meno di un punto da quella del nord (28,1%).

All'interno della componente in età lavorativa la crescita ha interessato quasi unicamente coloro che non sono disponibili a lavorare (134.000, +6.000), in larga misura rappresentati dai ritirati dal lavoro, effetto prodotto dalle uscite per pensionamento che per anni erano state bloccate dalla riforma pensionistica. La crescita ha riguardato in minor misura anche il numero di chi cerca lavoro non attivamente (12.000, +1.000) e di chi non cerca lavoro ma si dichiara disponibile a lavorare (14.000, +1.000); stabile il numero di chi cerca lavoro ma non è immediatamente disponibile (2.000). A seguito di ciò tra gli inattivi il numero delle forze di lavoro potenziali è salito di 1.000 unità attestandosi a quota 28.000; nel complesso risulta in calo quindi il numero dei potenzialmente impiegabili (disoccupati e forze di lavoro potenziali) che si attesta a quota 64.000 (-5.000) pari al 15% (-0,8 punti) delle forze di lavoro reali e potenziali della nostra regione, un dato anch'esso più vicino alla media del Nord (13%) che a quella del Centro (17,8%) e dell'intero Paese (22,2%).

Il calo dell'occupazione ha interessato gli uomini (201.000, -6.000) ed in minima parte le donne (160.000, -1.000). Per entrambi i sessi si è verificata una sostituzione di lavoro autonomo con lavoro alle dipendenze; per gli uomini l'occupazione autonoma ha registrato una flessione molto marcata (59.000, -11.000) che non è stata compensata appieno dalla crescita della componente alle dipendenza (142.000, +5.000); per le donne al calo dell'occupazione autonoma (28.000, -4.000) è corrisposta una crescita quasi analoga dell'occupazione dipendente (132.000, +3.000).





A seguito di ciò la condizione occupazionale degli uomini umbri, grazie alla flessione del tasso di disoccupazione (7,7%, -7 decimi) e nonostante la lieve flessione del tasso di occupazione (72,3%, -0,5 punti), risulta ora più simile a quella del nord del paese (rispettivamente 73,6% e 7%) che a quella media delle regioni centrali (70,9% e 9,8%). Anche per le donne nel caso della disoccupazione, grazie alla forte riduzione (10,3%, -2,3 punti), la distanza verso il nord del paese (9%) risulta minore rispetto a quella che si ha verso il centro (12%); ciò però non avviene nel caso dell'occupazione (56,4%, +0,1 punti) che sconta ancora un gap di 2,4 punti dal nord (58,8%) con un vantaggio più contenuto la media del centro (54,8%).

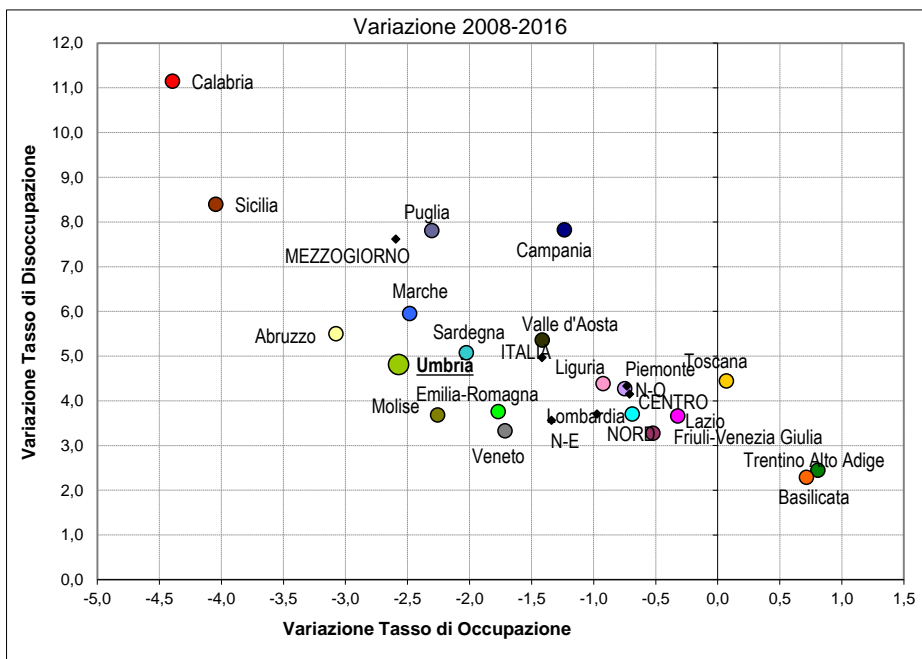
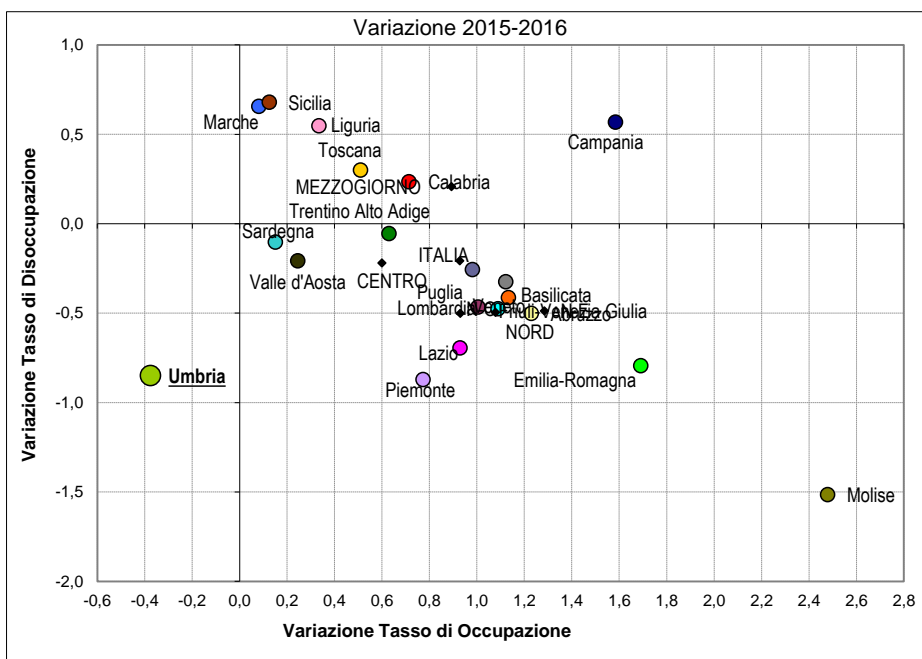
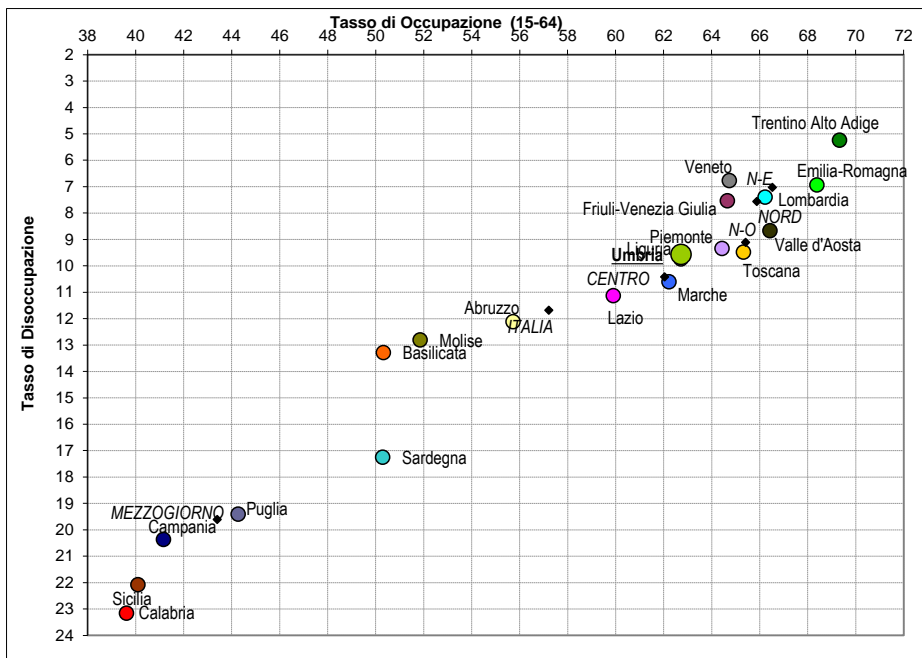
Sia per le donne (282.000, +4.000) che per gli uomini (207.000, +6.000) che la flessione dell'occupazione ha prodotto una crescita del numero di inattivi ed in particolare di quelli in età post lavorativa (rispettivamente 123.000, +2.000 le donne e 90.000, +4.000 gli uomini) ed in età da lavoro (rispettivamente 104.000, +4.000 le donne e 48.000, +1.000 gli uomini). Il tasso di inattività femminile è salito al 37,1% (+1,6 punti) e quello maschile al 21,5% (+1,3 punti) continuando tuttavia ad essere leggermente più contenuti di quelli medi del centro (rispettivamente 37,8% e 21,9%).

Per entrambi i sessi l'aumento del numero di inattivi ha riguardato principalmente i non disponibili a lavorare; per gli uomini è presente anche un lieve aumento del numero di chi non cerca lavoro seppur disponibile a lavorare e per le donne di coloro che cercano lavoro non attivamente. A seguito di ciò per gli uomini il numero delle forze di lavoro potenziali è aumentato di 1.000 unità sia per gli uomini (10.000) sia per le donne (18.000); la numerosità dell'area dei potenzialmente collocabili risulta pertanto sostanzialmente invariata per gli uomini (27.000) e in forte calo per le donne (36.000, -6.000); la sua incidenza si è mantenuta prossima al 12% per gli uomini (11,9%, +0,2 punti) ed è scesa al 18,5% (-2,0 punti) per le donne, valori che risultano per entrambi i sessi più vicini a quelli proprio delle regioni del nord che alla media del centro.









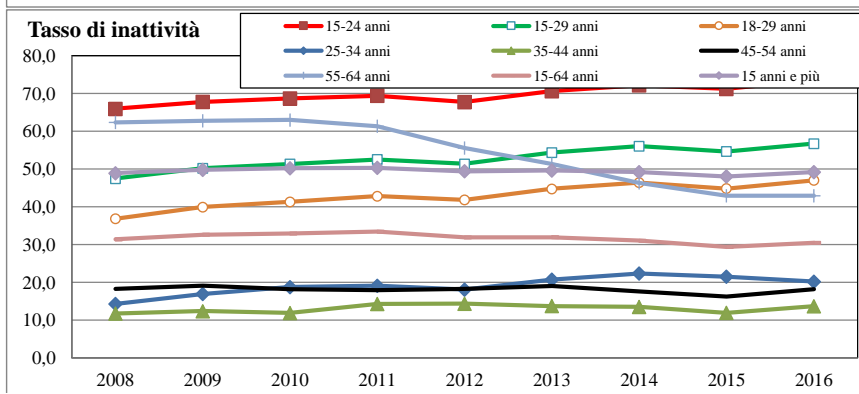
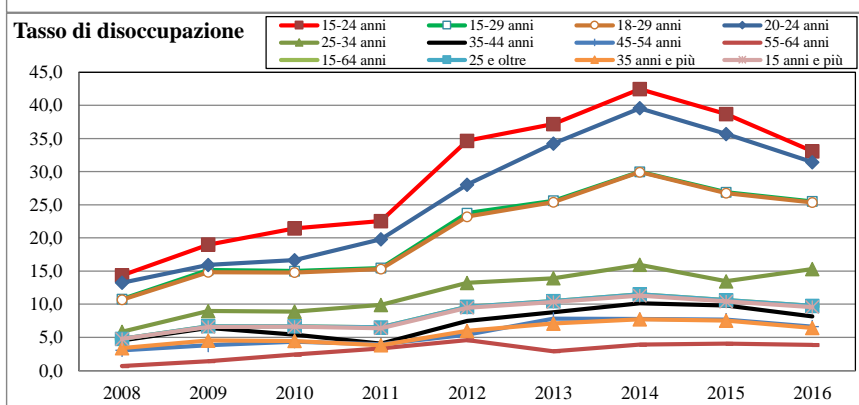
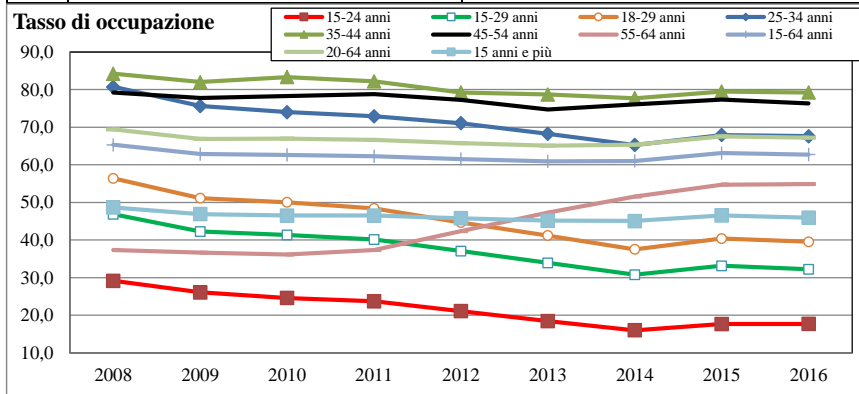
La crescita degli inattivi nel 2016 è stata marcata sia per le donne (107.000, +3.000) che per gli uomini (61.000, +2.000) ma tale crescita ha riguardato unicamente la componente non disponibile al lavoro.

A seguito di tali dinamiche il tasso di occupazione nel 2016 per gli uomini è sceso al 70,5% (-0,6 punti) un valore di oltre 3 punti inferiore rispetto a quello del 2008 (74,1%); per le donne nell'ultimo anno è rimasto pressochè invariato al 55,2% (-0,1 punti) un dato di 1,5 punti inferiore a quello pre crisi.

La disoccupazione umbra, grazie al consistente calo del 2016 (-3.000 per le donne e -1.000 per gli uomini) ha perso la connotazione di essere prevalentemente femminile come dimostra il tasso di femminilizzazione sceso di ben 3 punti in un anno al 49,4% (le disoccupate sono 19.000 come gli uomini); anche il differenziale di genere nel tasso di disoccupazione dal 2008 ad oggi si è dimezzato. Nel 2016 in particolare la flessione del tasso di disoccupazione è stata più marcata per le donne (10,6%, -1,6 punti) che per gli uomini (8,8%, -0,2 decimi).

Il tasso di inattività nell'ultimo anno è aumentato sia per gli uomini (22,5%, +0,9 punti) e ancor più per le donne (38,2%, +1,3 punti); dato che l'aumento è dovuto solo ai non disponibili l'incidenza delle forze di lavoro potenziali e con essa dei potenzialmente impiegabili (o tasso di disoccupazione potenziale) è scesa sia per le donne (20,1%) sia per gli uomini (13,7%). La condizione occupazionale sia degli uomini umbri che delle donne risulta migliore rispetto alla realtà media del Centro continuando ad accusare un divario verso il Nord del Paese di oltre 3 punti nell'occupazione e di oltre 2 punti nella disoccupazione che prima della crisi, almeno nella disoccupazione maschile, non esisteva.

	Occupati									In cerca di lavoro									Inattivi									totale
	15-24 anni	25-34 anni	35-44 anni	45-54 anni	55-64 anni	15-64 anni	65 anni e più	15 anni e più		15-24 anni	25-34 anni	35-44 anni	45-54 anni	55-64 anni	15-64 anni	65 anni e più	25 e oltre	15 anni e più		15-24 anni	25-34 anni	35-44 anni	45-54 anni	55-64 anni	15-64 anni	65 anni e più	0-14 anni	
<b>Maschi</b>																												
2008	14	50	63	53	23	203	4	207		2	2	1	1	0	6	0	5	7		25	5	2	4	29	65	82	57	203
2009	14	48	62	53	23	200	4	204		2	3	3	2	0	10	0	8	10		24	5	2	5	29	66	83	58	207
2010	12	47	62	56	23	200	4	204		3	3	2	2	0	11	0	8	11		26	4	2	4	30	65	84	59	208
2011	11	43	62	57	25	197	6	203		2	4	1	2	1	11	0	8	11		27	6	3	3	29	68	82	60	210
2012	10	41	59	56	27	193	6	199		5	5	3	3	1	17	0	12	17		26	5	3	4	26	66	84	60	209
2013	8	39	58	55	29	189	5	194		6	4	4	5	1	20	0	14	20		27	7	4	5	25	67	86	60	213
2014	8	37	56	56	32	189	5	194		6	6	5	4	1	22	0	17	22		27	7	4	6	21	64	87	60	211
2015	9	38	55	58	34	194	7	201		5	5	5	4	1	20	0	15	20		27	6	3	5	19	59	87	60	206
2016	8	35	55	58	35	191	6	197		4	6	4	4	1	19	0	15	19		28	6	4	5	19	61	89	59	209
<b>Femmine</b>																												
2008	9	41	50	41	17	158	2	160		2	4	4	2	0	12	0	10	12		28	11	14	18	38	109	114	54	277
2009	7	36	49	42	17	151	2	153		3	6	5	2	0	15	0	13	15		30	14	15	19	39	116	115	55	286
2010	7	33	50	42	17	151	1	152		2	5	4	3	0	14	0	12	14		30	17	14	19	40	120	116	55	291
2011	8	34	49	44	17	153	1	154		3	5	3	2	1	14	0	11	14		29	14	17	20	41	120	117	56	292
2012	7	32	47	45	21	152	2	154		4	6	5	3	1	19	0	16	20		28	13	16	20	37	114	118	56	288
2013	6	30	47	45	25	153	2	155		3	7	6	4	1	20	0	17	20		30	14	14	20	33	112	119	57	288
2014	5	28	46	47	26	152	2	154		4	6	7	4	1	22	0	18	22		30	16	14	18	31	110	120	57	287
2015	5	28	47	48	28	156	2	158		4	6	6	5	1	22	0	18	22		29	15	12	18	30	104	121	57	282
2016	6	29	45	47	28	155	2	157		3	6	5	3	2	18	0	16	19		29	13	14	20	31	107	122	56	285
<b>Maschi e Femmine</b>																												
2008	23	91	113	94	41	361	6	367		4	6	5	3	0	18	0	14	18		53	16	16	22	68	174	196	111	480
2009	21	84	111	95	40	351	6	357		5	8	8	4	1	25	0	20	25		54	19	17	23	69	182	197	113	492
2010	20	80	113	98	40	351	5	356		5	8	6	4	1	25	0	20	25		55	20	16	23	70	185	200	115	499
2011	19	77	111	101	42	350	7	357		6	8	5	4	1	24	0	19	24		56	20	19	23	69	188	199	116	503
2012	17	73	106	101	48	346	7	353		9	11	9	6	2	37	0	28	37		55	19	19	24	63	179	201	116	497
2013	15	69	105	100	53	342	7	349		9	11	10	8	2	40	0	31	40		57	21	18	25	58	179	204	117	501
2014	13	65	102	103	58	341	7	349		9	12	12	9	2	44	0	35	44		57	22	18	24	52	174	207	118	498
2015	14	66	103	106	62	351	9	360		9	10	11	9	3	42	0	33	42		56	21	15	22	49	163	208	117	488
2016	14	65	100	105	63	346	8	354		7	12	9	7	3	37	0	31	37		57	19	17	25	49	168	211	115	494
08-16	-0,4	-2,6	-2,6	-0,9	1,6	-1,2	-11,8	-1,5		-22,0	13,1	-19,9	-15,6	-2,9	-10,2	-56,5	-7,3	-10,4		2,5	-8,1	12,1	12,6	1,3	3,0	1,4	-1,5	1,3
08-16	-40,4	-28,9	-11,3	12,1	55,4	-4,0	26,3	-3,5		75,5	106,3	65,2	152,0	827,5	105,8	-60,8	111,8	104,1		9,4	20,1	9,7	15,8	-27,2	-3,0	8,0	3,2	2,9

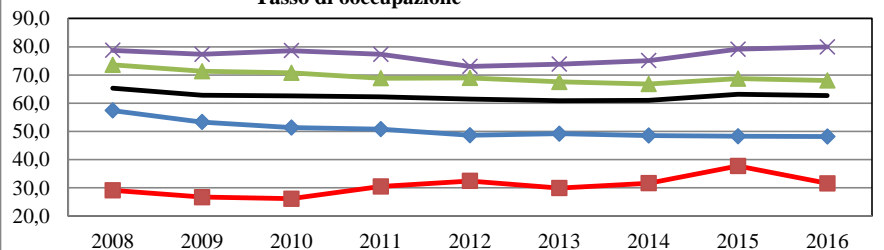


A pagare il prezzo più alto dall'inizio della crisi sono stati i giovani. L'occupazione dei 25-34enni dal 2008 è calata di 26 mila unità e quella dei 15-24enni di 9 mila. Contemporaneamente la disoccupazione è aumentata rispettivamente per queste fasce di età è diminuito il numero di opportunità lavorative sia per la contrazione della produzione sia per la diminuzione del turnover generazionale prodotta dalla riforma in tema di pensionamenti che ha mantenuto nell'occupazione lavoratori prossimi all'uscita dalla fase lavorativa (che ora vantano un tasso di occupazione del 55%). Nello stesso periodo rilevante è stato anche il numero di posti di lavoro persi dai 35-44enni (-13.000) target che anche nel 2016 ha fatto registrare una flessione rilevante (-3.000), al contrario di quanto avvenuto per i più giovani (stabile il dato dei 15-24enni e -1.000 per i 25-34enni). Per quest'ultimi nel 2016 a ciò è corrisposto un calo della disoccupazione di 2.000 unità.

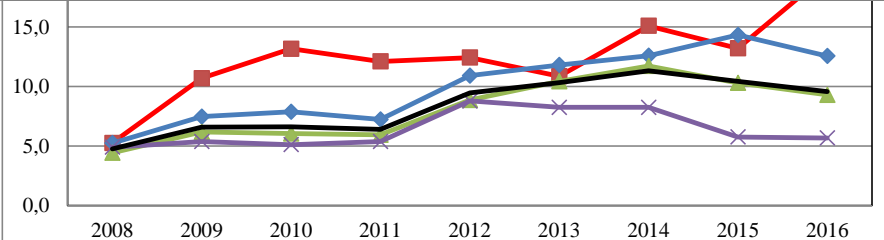
Il relativo tasso di disoccupazione si è pertanto ridotto per i 15-24enni scendendo al 33,1% (-5,6 punti) e più in generale al 25,5% per i 15-29enni (-1,4 punti) mentre è salito per i 25-34enni al 15,3% (+1,8 punti). Da evidenziare che per i più giovani il dato umbro risulta ora nettamente migliore a quello delle regioni centrali.

	Occupati					In cerca di lavoro					Inattivi 15-64 anni				
	Licenza elementare	Licenza media	Diploma	Laurea breve, laurea, dottorato	Totale	Licenza elementare	Licenza media	Diploma	Laurea breve, laurea, dottorato	Totale	Licenza elementare	Licenza media	Diploma	Laurea breve, laurea, dottorato	Totale
<b>Maschi</b>															
2008	8	67	107	26	207	0	2	4	1	7	9	28	23	4	65
2009	8	60	109	27	204	1	3	5	1	10	9	31	23	3	66
2010	8	57	108	31	204	1	3	6	1	11	9	31	23	2	65
2011	10	53	109	31	203	1	4	6	1	11	8	30	28	3	68
2012	8	52	107	32	199	1	6	9	2	17	5	30	26	5	66
2013	7	55	98	34	194	1	6	11	2	20	6	31	24	6	67
2014	7	54	101	33	194	1	7	12	2	22	5	31	23	5	64
2015	7	52	107	35	201	1	8	9	2	20	2	31	21	5	59
2016	6	53	103	36	197	1	7	9	2	19	3	30	22	6	61
<b>Femmine</b>															
2008	8	36	81	34	160	0	4	5	2	12	24	41	36	9	109
2009	7	33	78	35	153	1	5	7	3	15	24	41	40	11	116
2010	5	31	81	35	152	1	4	6	3	14	21	44	43	12	120
2011	4	32	82	36	154	1	3	6	3	14	17	45	45	13	120
2012	4	31	80	39	154	1	4	9	5	20	15	45	39	14	114
2013	5	31	77	42	155	1	5	9	5	20	15	45	39	14	112
2014	4	31	75	44	154	1	5	12	5	22	11	44	41	13	110
2015	4	31	79	44	158	1	6	12	3	22	10	42	41	11	104
2016	3	31	78	46	157	1	5	10	3	19	10	45	42	9	107
<b>Maschi e Femmine</b>															
2008	16	103	188	60	367	1	6	9	3	18	33	70	58	13	174
2009	15	93	187	62	357	2	7	12	4	25	33	72	63	14	182
2010	13	88	189	66	356	2	8	12	4	25	30	75	66	14	185
2011	14	85	191	68	357	2	7	12	4	24	25	74	74	15	188
2012	12	83	187	71	353	2	10	18	7	37	20	75	65	19	179
2013	12	86	175	76	349	1	12	20	7	40	21	76	63	20	179
2014	11	85	177	76	349	2	12	23	7	44	16	75	64	18	174
2015	11	83	186	79	360	2	14	21	5	42	12	73	62	16	163
2016	9	83	180	82	354	2	12	18	5	37	13	75	65	15	168
14-15	-22,6	0,1	-3,0	3,4	-1,5	23,0	-13,9	-13,5	1,7	-10,4	4,8	3,1	4,0	-2,3	3,0
08-15	-45,2	-18,8	-4,2	35,5	-3,5	139,0	111,2	112,3	58,3	104,1	-60,7	8,4	11,3	17,5	-3,0

**Tasso di occupazione**

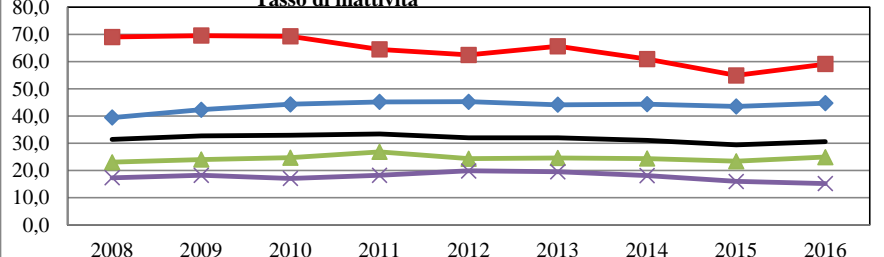


— Licenza elementare — Licenza media — Diploma — Laurea breve, laurea, dottorato — Totale



— Licenza elementare — Licenza media — Diploma — Laurea breve, laurea, dottorato — Totale

**Tasso di inattività**



— Licenza elementare — Licenza media — Diploma — Laurea breve, laurea, dottorato — Totale

Nel 2016 si è ridotto il fenomeno dei NEET (Not in Education, Employment or Training), giovani con meno di 30 anni non occupati e non impegnati in percorsi scolastico-formativi oggetto del Programma comunitario Garanzia Giovani; la loro numerosità è infatti ridiscesa a quota 22.000 (-3.000 in un anno) pari al 17,7% dei giovani residenti di pari età; un dato ancora più elevato di quello del 2008 (20.000, pari al 15,4%) ma ora nettamente migliore della media nazionale e di soli otto decimi più alto della media del Nord.

Tale fenomeno continua ad essere sensibilmente più rilevante per le donne (18,3%) che per gli uomini (17,1%) così come accade più in generale per la disoccupazione giovanile che mostra differenziali di genere più marcati di quella degli adulti. Storicamente la disoccupazione regionale, oltre che femminile e giovanile, veniva definita anche come scolarizzata.

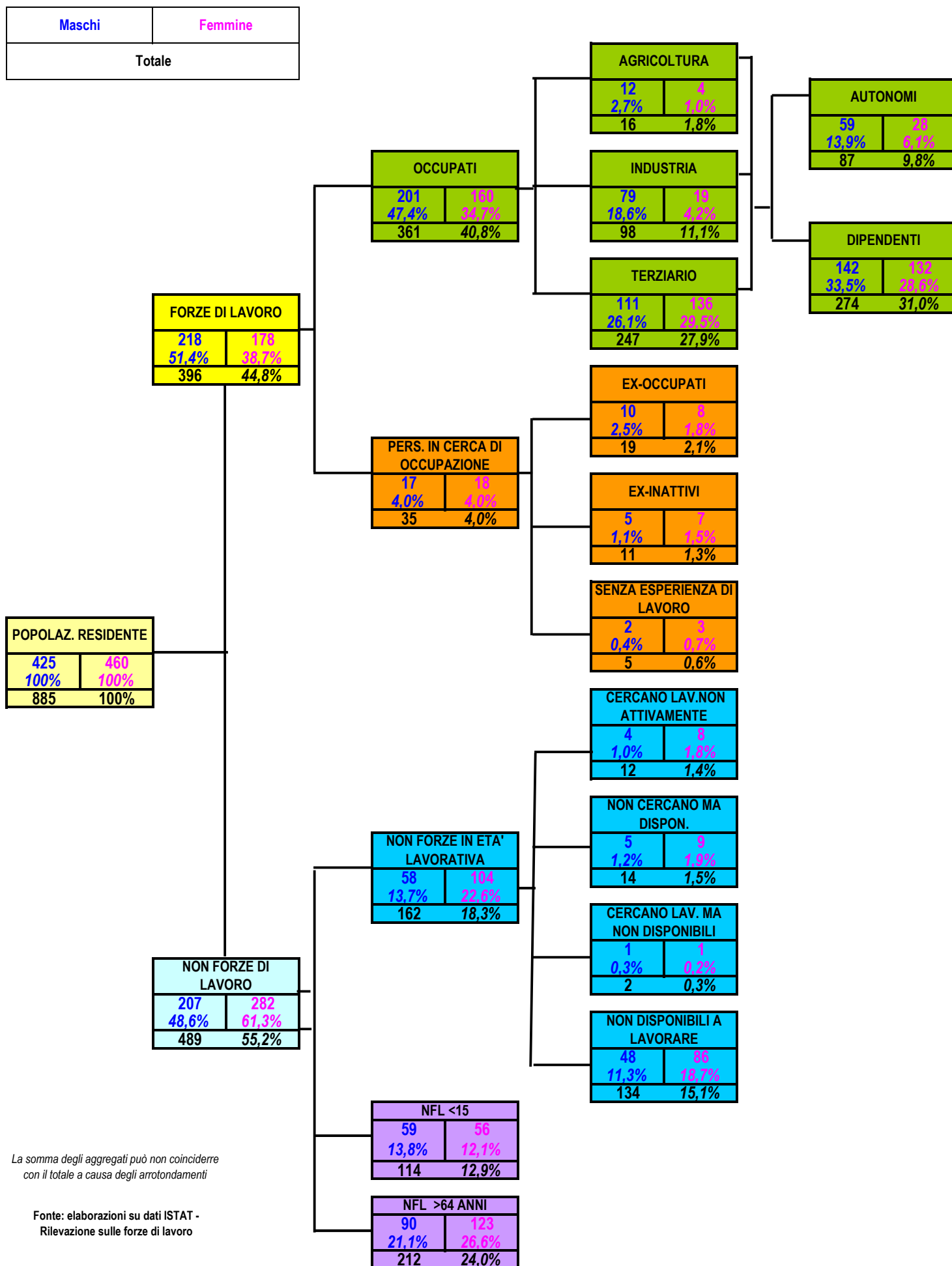




# Figura 1: Umbria - Partecipazione al mercato del lavoro della popolazione residente per sesso

Valori assoluti (in migliaia) e composizione percentuale

IV Trim 2016



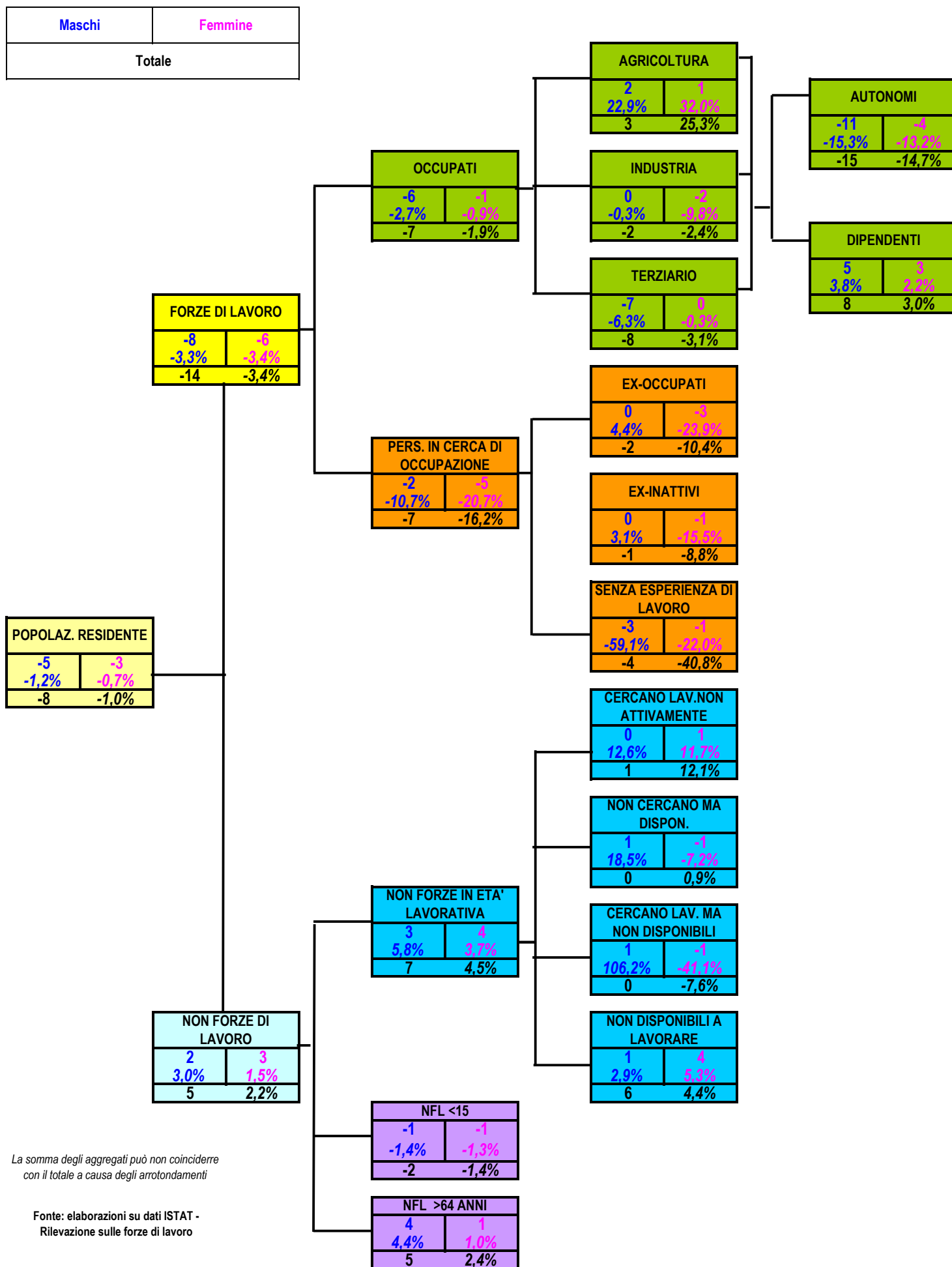
La somma degli aggregati può non coincidere con il totale a causa degli arrotondamenti

Fonte: elaborazioni su dati ISTAT - Rilevazione sulle forze di lavoro

## Figura 2: Umbria - Partecipazione al mercato del lavoro della popolazione residente per sesso

Variazioni annue assolute (in migliaia) e percentuali

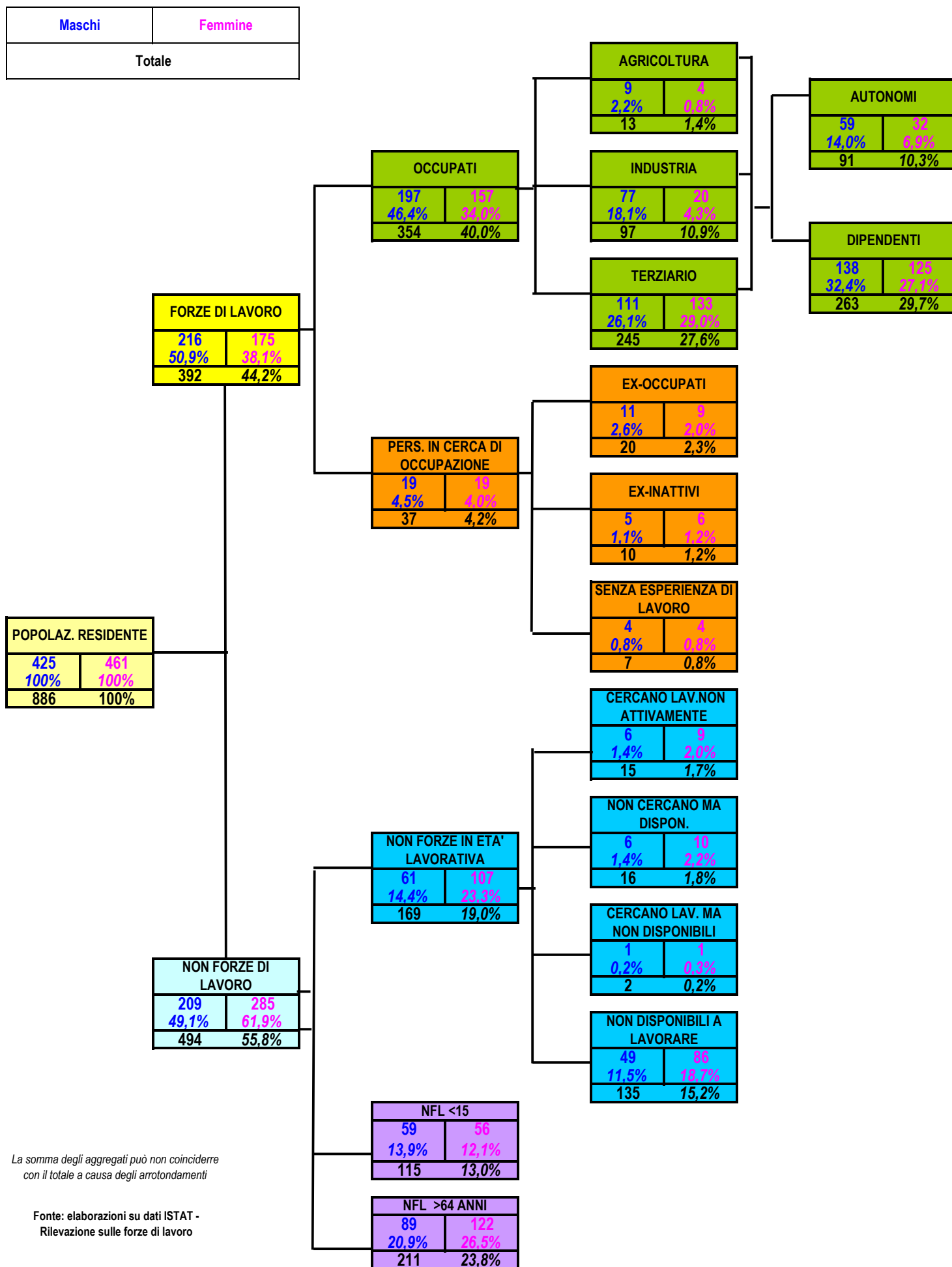
IV Trim 2015 / IV Trim 2016



### Figura 3: Umbria - Partecipazione al mercato del lavoro della popolazione residente per sesso

Valori assoluti (in migliaia) e composizione percentuale

Media I Trim 2016-IV Trim 2016



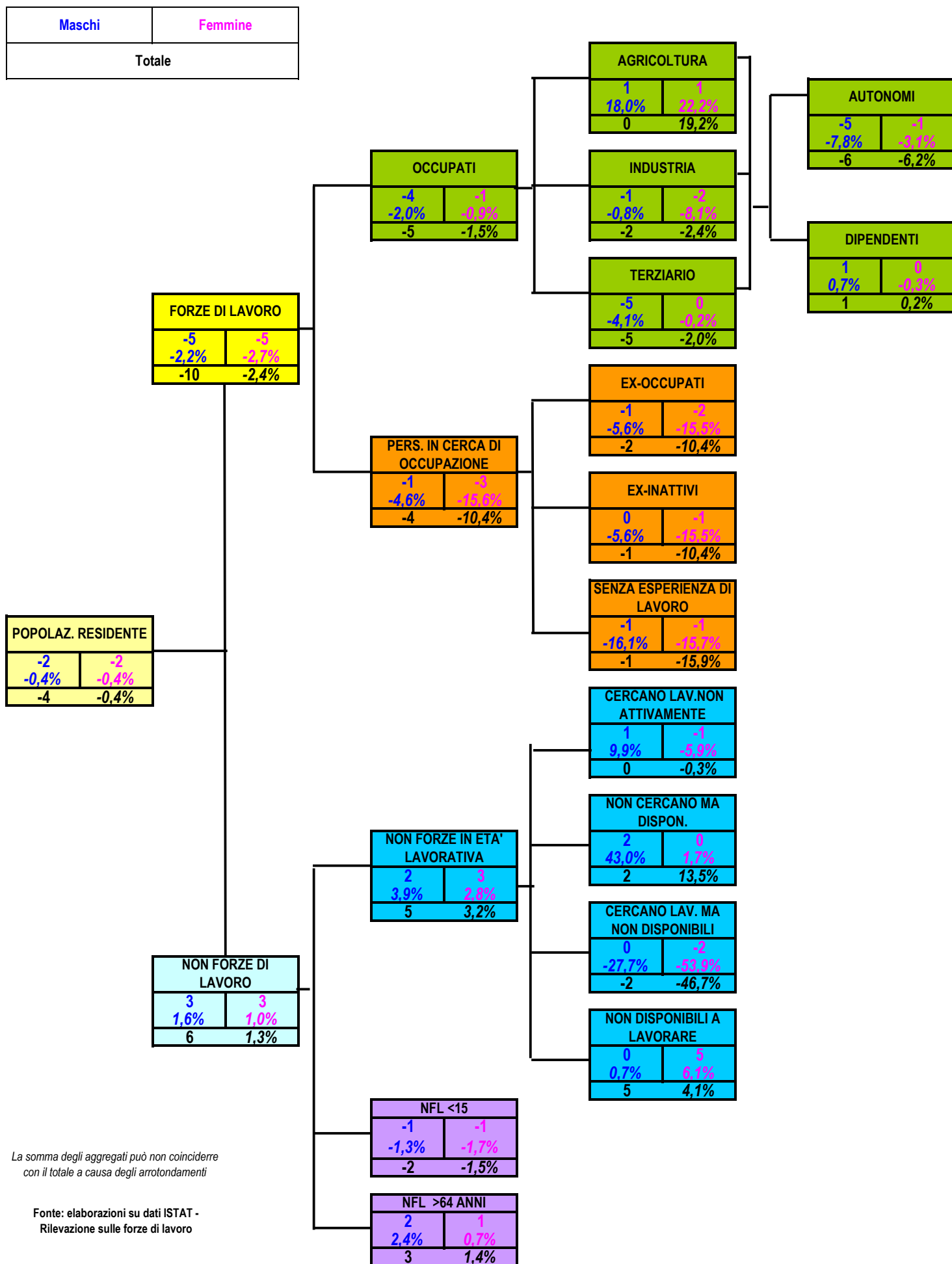
La somma degli aggregati può non coincidere con il totale a causa degli arrotondamenti

Fonte: elaborazioni su dati ISTAT - Rilevazione sulle forze di lavoro

**Figura 4: Umbria - Partecipazione al mercato del lavoro della popolazione residente per sesso**

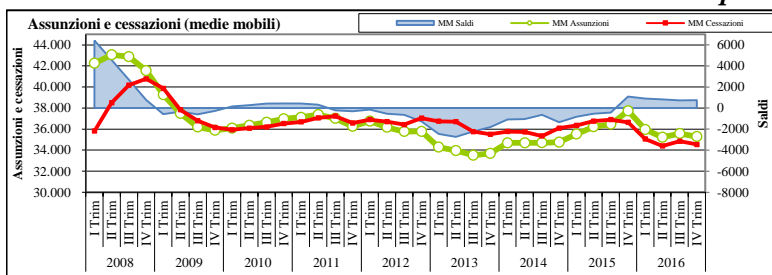
*Variazioni annue assolute (in migliaia) e percentuali*

**Media I Trim 2015-IV Trim 2015 / Media I Trim 2016-IV Trim 2016**

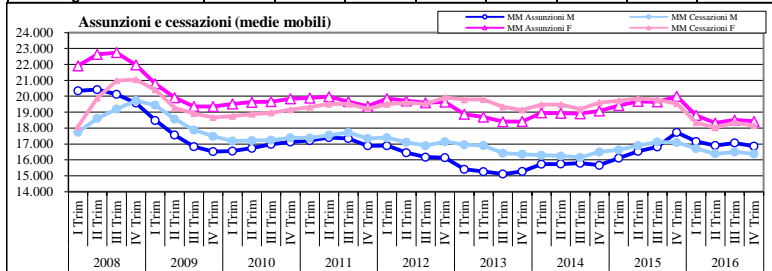


La somma degli aggregati può non coincidere con il totale a causa degli arrotondamenti

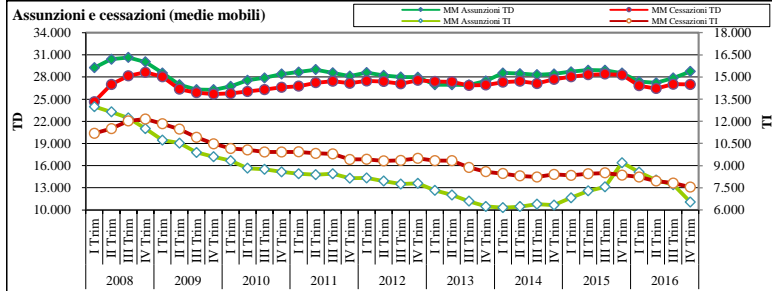
Fonte: elaborazioni su dati ISTAT - Rilevazione sulle forze di lavoro



Assunzioni	IV Trim. 2016	III Trim. 2016	IV Trim. 2015	VAR ANNUA	VAR TRIM.	Gen.-16- Dic.16	Gen.-15- Dic.15	VAR ANNUA
<b>MASCHI</b>								
T. Determinato	13.169	14.988	11.850	11,1	-12,1	56.325	54.168	4,0
T. Indeterminato	3.118	2.580	5.269	-40,8	20,9	11.100	16.735	-33,7
<b>Totale ingressi</b>	<b>16.287</b>	<b>17.568</b>	<b>17.119</b>	<b>-4,9</b>	<b>-7,3</b>	<b>67.425</b>	<b>70.903</b>	<b>-4,9</b>
Incidenza T.Indet.	19,1	14,7	30,8			16,5	23,6	
<b>FEMMINE</b>								
T. Determinato	16.398	13.876	14.164	15,8	18,2	58.653	59.936	-2,1
T. Indeterminato	3.918	3.918	6.468	-39,4	0,0	15.042	20.060	-25,0
<b>Totale ingressi</b>	<b>20.316</b>	<b>17.794</b>	<b>20.632</b>	<b>-1,5</b>	<b>14,2</b>	<b>73.695</b>	<b>79.996</b>	<b>-7,9</b>
Incidenza T.Indet.	19,3	22,0	31,3			20,4	25,1	
<b>TOTALE ASSUNZIONI</b>								
T. Determinato	29.567	28.864	26.014	13,7	2,4	114.978	114.104	0,8
T. Indeterminato	7.036	6.498	11.737	-40,1	8,3	26.142	36.795	-29,0
<b>Totale ingressi</b>	<b>36.603</b>	<b>35.362</b>	<b>37.751</b>	<b>-3,0</b>	<b>3,5</b>	<b>141.120</b>	<b>150.899</b>	<b>-6,5</b>
Incidenza T.Indet.	19,2	18,4	31,1			18,5	24,4	
<b>PRESENZA FEMMINILE</b>								
T. Determinato	55,5	48,1	54,4			51,0	52,5	
T. Indeterminato	55,7	60,3	55,1			57,5	54,5	
<b>Totale ingressi</b>	<b>55,5</b>	<b>50,3</b>	<b>54,7</b>			<b>52,2</b>	<b>53,0</b>	



Cessazioni	IV Trim. 2016	III Trim. 2016	IV Trim. 2015	VAR ANNUA	VAR TRIM.	Gen.-16- Dic.16	Gen.-15- Dic.15	VAR ANNUA
<b>MASCHI</b>								
T. Determinato	20.700	12.762	20.644	0,3	62,2	51.889	52.955	-2,0
T. Indeterminato	3.665	3.333	4.194	-12,6	10,0	13.629	15.460	-11,8
<b>Totale Uscite</b>	<b>24.365</b>	<b>16.095</b>	<b>24.838</b>	<b>-1,9</b>	<b>51,4</b>	<b>65.518</b>	<b>68.415</b>	<b>-4,2</b>
Incidenza T.Indet.	15,0	20,7	16,9			20,8	22,6	
<b>FEMMINE</b>								
T. Determinato	18.582	12.252	18.745	-0,9	51,7	56.081	60.156	-6,8
T. Indeterminato	4.486	4.144	5.064	-11,4	8,3	16.542	17.963	-7,9
<b>Totale Uscite</b>	<b>23.068</b>	<b>16.396</b>	<b>23.809</b>	<b>-3,1</b>	<b>40,7</b>	<b>72.623</b>	<b>78.119</b>	<b>-7,0</b>
Incidenza T.Indet.	19,4	25,3	21,3			22,8	23,0	
<b>TOTALE USCITE</b>								
T. Determinato	39.282	25.014	39.389	-0,3	57,0	107.970	113.111	-4,5
T. Indeterminato	8.151	7.477	9.258	-12,0	9,0	30.171	33.423	-9,7
<b>Totale Uscite</b>	<b>47.433</b>	<b>32.491</b>	<b>48.647</b>	<b>-2,5</b>	<b>46,0</b>	<b>138.141</b>	<b>146.534</b>	<b>-5,7</b>
Incidenza T.Indet.	17,2	23,0	19,0			21,8	22,8	
<b>PRESENZA FEMMINILE</b>								
T. Determinato	47,3	49,0	47,6			51,9	53,2	
T. Indeterminato	55,0	55,4	54,7			54,8	53,7	
<b>Totale Uscite</b>	<b>48,6</b>	<b>50,5</b>	<b>48,9</b>			<b>52,6</b>	<b>53,3</b>	



Trasformazioni da CFL-Inser.-TD a TI	IV Trim. 2016	III Trim. 2016	IV Trim. 2015	VAR ANNUA	VAR TRIM.	Gen.-16- Dic.16	Gen.-15- Dic.15	VAR ANNUA
<b>Maschi</b>	1.403	523	2.079	-32,5	168,3	2.687	4.466	-39,8
<b>Femmine</b>	961	325	1.387	-30,7	195,7	1.864	3.185	-41,5
<b>Totale</b>	<b>2.364</b>	<b>848</b>	<b>3.466</b>	<b>-31,8</b>	<b>178,8</b>	<b>4.551</b>	<b>7.651</b>	<b>-40,5</b>

Nell'ultimo trimestre del 2016 le assunzioni registrate dai Centri per l'impiego (36.603) hanno evidenziato un calo del 3% rispetto allo stesso periodo dell'anno precedente (37.751). Nel complesso dell'anno si sono registrate 141.120, ben 9.779 assunzioni in meno rispetto al 2015 (-6,5%).

Anche le cessazioni nel 2016 sono diminuite (138.141, -5,7%) così come è avvenuto nel IV trimestre (47.433, -2,5%); tuttavia, nel 2016 il numero di assunzioni si è mantenuto superiore a quello delle cessazioni così che il saldo dell'occupazione alle dipendenze e parasubordinata, per il secondo anno consecutivo (+4.365 nel 2015), risulta positivo per quasi 3.000 unità.

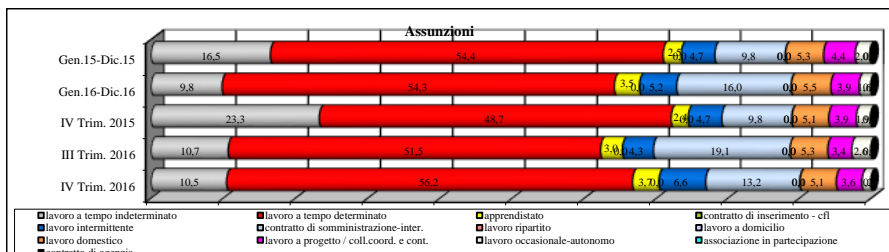
Il calo delle assunzioni nel 2016 ha riguardato entrambi i sessi (-4,9% per gli uomini e -7,9% per le donne) così come quello delle cessazioni (-4,2% per gli uomini e -7% per le donne); dal loro confronto, tuttavia, emerge che nel 2016 la crescita occupazionale è stata più marcata per gli uomini (+1.907) che per le donne (+1.072).

Le donne continuano ad essere maggioritarie tanto negli ingressi (73.695 a fronte di 67.425, il 52,2%) quanto nelle uscite dall'occupazione (72.623 contro il 65.518 degli uomini, il 53,3%), un fenomeno imputabile al progressivo aumento della presenza femminile nel lavoro ma anche ad un maggior impiego delle donne in lavori di più breve durata, sebbene l'incidenza delle assunzioni a termine risulti per esse più contenuta.

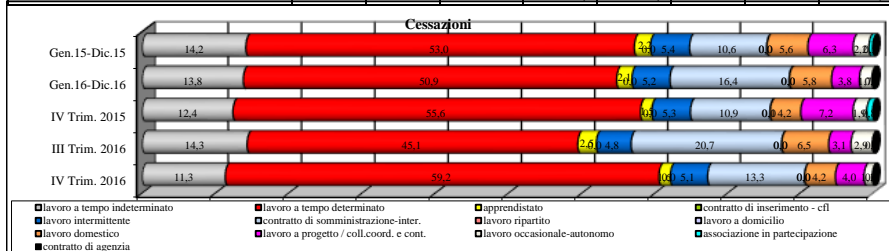
Il calo delle assunzioni è stato prodotto esclusivamente da quelle stabili (-29% fronte di +0,8% di quelle a termine); l'incidenza delle assunzioni stabili è pertanto scesa al 18,5%, ben 5,9 punti in meno del 2015. Se per le donne sono diminuite entrambe le componenti (-2,1% quelle a termine e -25% quelle stabili), per gli uomini cala solo la componente stabile (-33,7% a fronte di +4% di quella a termine); l'incidenza della componente stabile resta superiore per le donne (20,4% a fronte del 16,5%).

Il calo delle assunzioni nel 2016 è stato determinato essenzialmente dai contratti a tempo indeterminato (13.881, -44,3%), seguito dal tempo determinato (76.618, -6,7%), dalle collaborazioni (5.562, -16,7%), dal lavoro occasionale/autonomo (2.291, -25,1%) e dal lavoro domestico e a domicilio. In crescita il contratto di somministrazione (22.563, +52%) e l'apprendistato che ora viene utilizzato nel 2,5% degli ingressi. La forma contrattuale maggiormente adoperata continua ad essere il contratto a tempo determinato (54,3% degli ingressi).

L'incidenza delle forme stabili tra le uscite risulta superiore a quella che si ha tra le entrate per entrambi i sessi. Il confronto tra assunzioni e cessazioni, tenendo conto delle trasformazioni da contratti a termine a contratti a tempo indeterminato (indeterminato 4.451), è positivo per 522 unità quando nel 2015 era positivo per oltre 11.000 unità; è positivo anche il saldo occupazionale dell'occupazione a termine (+2.457), che invece era risultato fortemente negativo nel 2015 (-6658) a seguito delle numerose trasformazioni da tempo determinato a tempo indeterminato agevolate dagli incentivi previsti dalla legge di stabilità.

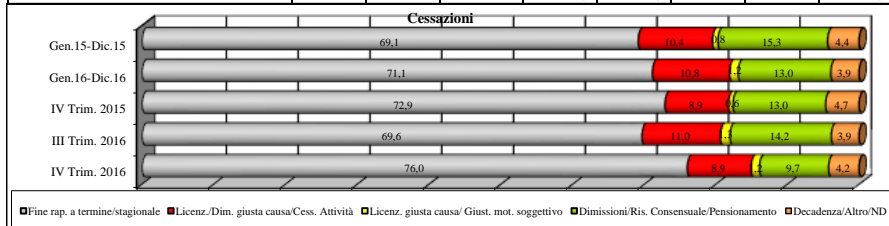


Assunzioni	IV Trim. 2016	III Trim. 2016	IV Trim. 2015	VAR ANNUA	VAR TRIM.	Gen.16-Dic.16	Gen.15-Dic.15	VAR ANNUA
lavoro a tempo indeterminato	3.826	3.776	8.790	-56,5	1,3	13.881	24.923	-44,3
lavoro a tempo determinato	20.567	18.228	18.402	11,8	12,8	76.618	82.084	-6,7
apprendistato	1.345	1.065	900	49,4	26,3	4.882	3.819	27,8
contratto di inserimento - cfl	1	1	0	--	0,0	2	2	0,0
lavoro intermittente	2.398	1.526	1.779	34,8	57,1	7.361	7.112	3,5
contratto di somministrazione-inter.	4.816	6.756	3.687	30,6	-28,7	22.563	14.840	52,0
lavoro ripartito	0	0	0	--	--	0	8	-100,0
lavoro a domicilio	20	5	18	11,1	300,0	53	55	-3,6
lavoro domestico	1.850	1.865	1.942	-4,7	-0,8	7.830	8.049	-2,7
lavoro a progetto / coll.coord. e cont.	1.323	1.188	1.457	-9,2	11,4	5.562	6.680	-16,7
lavoro occasionale-autonomo	443	931	735	-39,7	-52,4	2.291	3.058	-25,1
associazione in partecipazione	0	0	9	-100,0	--	1	214	-99,5
contratto di agenzia	14	21	32	-56,3	-33,3	76	55	38,2
<b>Totale</b>	<b>36.603</b>	<b>35.362</b>	<b>37.751</b>	<b>-3,0</b>	<b>3,5</b>	<b>141.120</b>	<b>150.899</b>	<b>-6,5</b>



Cessazioni	IV Trim. 2016	III Trim. 2016	IV Trim. 2015	VAR ANNUA	VAR TRIM.	Gen.16-Dic.16	Gen.15-Dic.15	VAR ANNUA
lavoro a tempo indeterminato	5.377	4.652	6.024	-10,7	15,6	19.071	20.742	-8,1
lavoro a tempo determinato	28.078	14.660	27.054	3,8	91,5	70.368	77.667	-9,4
apprendistato	745	820	751	-0,8	-9,1	2.853	3.238	-11,9
contratto di inserimento - cfl	1	0	0	--	--	1	2	-50,0
lavoro intermittente	2.438	1.544	2.593	-6,0	57,9	7.244	7.897	-8,3
contratto di somministrazione-inter.	6.326	6.726	5.322	18,9	-5,9	22.665	15.546	45,8
lavoro ripartito	3	2	2	50,0	50,0	13	11	18,2
lavoro a domicilio	16	15	29	-44,8	6,7	59	64	-7,8
lavoro domestico	2.006	2.097	2.045	-1,9	-4,3	8.008	8.244	-2,9
lavoro a progetto / coll.coord. e cont.	1.881	998	3.503	-46,3	88,5	5.316	9.181	-42,1
lavoro occasionale-autonomo	528	950	916	-42,4	-44,4	2.354	3.164	-25,6
associazione in partecipazione	17	19	399	-95,7	-10,5	139	755	-81,6
contratto di agenzia	17	8	9	88,9	12,5	50	23	117,4
<b>Totale</b>	<b>47.433</b>	<b>32.491</b>	<b>48.647</b>	<b>-2,5</b>	<b>46,0</b>	<b>138.141</b>	<b>146.534</b>	<b>-5,7</b>

Cessazioni	IV Trim. 2016	III Trim. 2016	IV Trim. 2015	VAR ANNUA	VAR TRIM.	Gen.16-Dic.16	Gen.15-Dic.15	VAR ANNUA
Licenz./Dim. giusta causa/Cess. Attività	4.237	3.566	4.319	-1,9	18,8	14.911	15.222	-2,0
Licenz. giusta causa/ Giust. mot. soggettivo	552	436	312	76,9	26,6	1.662	1.137	46,2
Fine rap. a termine/stagionale	36.041	22.628	35.447	1,7	59,3	98.219	101.278	-3,0
Dimissioni/Ris. Consensuale/Pensionamento	4.588	4.604	6.305	-27,2	-0,3	17.913	22.480	-20,3
Decadenza/Altro/ND	2.015	1.257	2.264	-11,0	60,3	5.436	6.417	-15,3
<b>Totale</b>	<b>47.433</b>	<b>32.491</b>	<b>48.647</b>	<b>-2,5</b>	<b>46,0</b>	<b>138.141</b>	<b>146.534</b>	<b>-5,7</b>



Assunzioni	IV Trim. 2016	III Trim. 2016	IV Trim. 2015	VAR ANNUA	VAR TRIM.	Gen.16-Dic.16	Gen.15-Dic.15	VAR ANNUA
Tempo Pieno	18.728	20.415	19.466	-3,8	-8,3	78.214	84.194	-7,1
Tempo Parziale	14.625	12.035	15.107	-3,2	21,5	50.996	53.381	-4,5
Non definito	3.250	2.912	3.178	2,3	11,6	11.910	13.324	-10,6
<b>Totale</b>	<b>36.603</b>	<b>35.362</b>	<b>37.751</b>	<b>-3,0</b>	<b>3,5</b>	<b>141.120</b>	<b>150.899</b>	<b>-6,5</b>
Incidenza part time	40,0	34,0	40,0			36,1	35,4	

Cessazioni	IV Trim. 2016	III Trim. 2016	IV Trim. 2015	VAR ANNUA	VAR TRIM.	Gen.16-Dic.16	Gen.15-Dic.15	VAR ANNUA
Tempo pieno	29.248	17.945	28.949	1,0	63,0	77.243	81.241	-4,9
Tempo Parziale	14.378	11.798	13.836	3,9	21,9	49.102	48.817	0,6
Non definito	3.807	2.748	5.862	-35,1	38,5	11.796	16.476	-28,4
<b>Totale</b>	<b>47.433</b>	<b>32.491</b>	<b>48.647</b>	<b>-2,5</b>	<b>46,0</b>	<b>138.141</b>	<b>146.534</b>	<b>-5,7</b>
Incidenza part time	30,3	36,3	28,4			35,5	33,3	

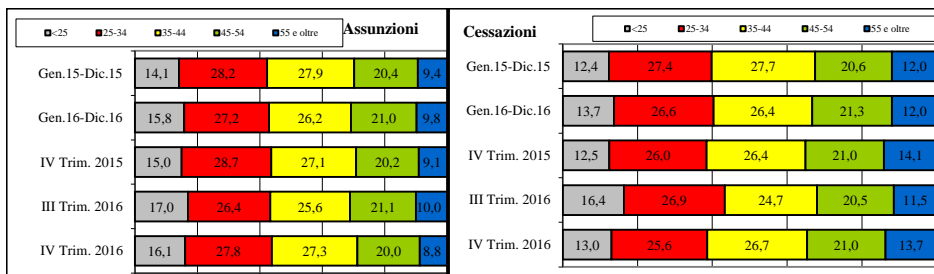
Trasformazioni	IV Trim. 2016	III Trim. 2016	IV Trim. 2015	VAR ANNUA	VAR TRIM.	Gen.16-Dic.16	Gen.15-Dic.15	VAR ANNUA
Trasformazioni da full time a part time	659	567	711	-7,3	16,2	2.573	2.950	-12,8
Trasformazioni da part time a full time	613	600	679	-9,7	2,2	2.531	2.501	1,2

Tra le cause di chiusura nel 2016 diminuiscono i licenziamenti (14.911, -2%). Tornano ad aumentare invece le dimissioni anche a seguito dell'affievolirsi degli effetti della riforma pensionistica che aveva notevolmente ridotto le uscite generazionali (+46,2%); in calo anche le cessazioni dei rapporti a termine che rappresentano ben 2/3 del totale delle uscite (98.219, -3%).

Il calo delle assunzioni è presente sia nella componente full time (-7,1%) che in quella part time (-4,5%) la cui incidenza è ora pari al 36,1%. Cala il numero di trasformazioni da full time a part time (-12,8%) mentre cresce leggermente quello da part time a full time (+1,2%) la cui numerosità ora quasi equivale le prime (2.573 contro 2.531 delle seconde). L'andamento negativo delle assunzioni nel 2016 si riscontra nell'agricoltura e nel terziario. Crescono le assunzioni dell'industria (+3.432, +12,1%) grazie al manifatturiero (+24,3%) mentre calano quelle delle costruzioni (-17,2%). All'interno del manifatturiero crescono le assunzioni nell'industria alimentare (+111,8%), nelle industrie conciarie (+22,7%), nella fabbricazione della carta, nella fabbricazione di altri prodotti della lavorazione di minerali non metalliferi e nella fabbricazione di apparecchiature elettriche, elettroniche. Il calo del terziario si riscontra nel commercio, nella riparazione di autoveicoli e motocicli, nel trasporto, nelle attività dei servizi di alloggio e di ristorazione, nei servizi di informazione e comunicazione, nelle attività finanziarie e assicurative, nelle attività immobiliari, ma anche nell'istruzione e nella sanità.

Il confronto con le cessazioni mostra saldi positivi dell'occupazione nel terziario (+2.337) con particolare riguardo alle attività di alberghi e ristoranti, nel commercio, nel noleggio e agenzie di viaggio e nell'istruzione, ma anche nell'industria (+632) dove si sono registrate delle crescite nel manifatturiero (+748) prodotte dalla metallurgia dall'industria alimentari e dalla riparazione, manutenzione ed installazione di macchine ed apparecchiature a fronte di un calo registrato dalle costruzioni (-91). In lieve crescita anche l'occupazione agricola (+27). Significativo, infine, che il calo del tempo indeterminato è presente in tutti i settori e in tutti i comparti. Nel 2016 il numero di assunzioni è diminuito per tutte le fasce di età ad eccezione degli under 25 per i quali sono aumentate (+4,6%). Le perdite più significative sono state registrate dai 35-44enni (-12%). Per i giovani under 30 sono diminuite sensibilmente anche le assunzioni a tempo indeterminato (-52%).

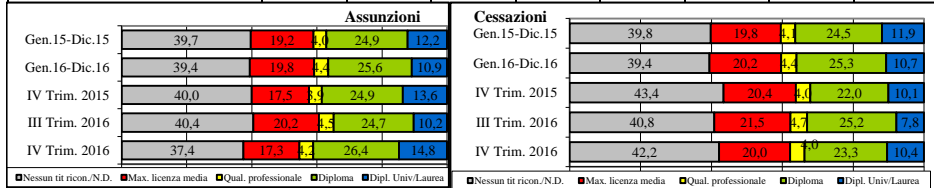




Assunzioni	IV Trim. 2016	III Trim. 2016	IV Trim. 2015	VAR ANNUA	VAR TRIM.	Gen.16-Dic.16	Gen.15-Dic.15	VAR ANNUA
<25	5.894	5.998	5.650	4,3	-1,7	22.275	21.300	4,6
25-34	10.172	9.334	10.840	-6,2	9,0	38.359	42.543	-9,8
35-44	10.010	9.036	10.228	-2,1	10,8	37.027	42.066	-12,0
45-54	7.318	7.446	7.613	-3,9	-1,7	29.604	30.821	-3,9
55 e oltre	3.209	3.548	3.420	-6,2	-9,6	13.855	14.169	-2,2
<b>Totale ingressi</b>	<b>36.603</b>	<b>35.362</b>	<b>37.751</b>	<b>-3,0</b>	<b>3,5</b>	<b>141.120</b>	<b>150.899</b>	<b>-6,5</b>

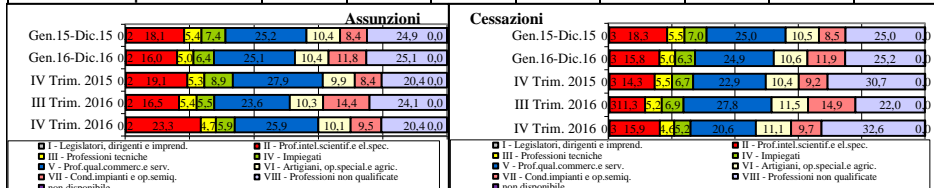
Cessazioni	IV Trim. 2016	III Trim. 2016	IV Trim. 2015	VAR ANNUA	VAR TRIM.	Gen.16-Dic.16	Gen.15-Dic.15	VAR ANNUA
<25	6.178	5.319	6.069	1,8	16,1	18.986	18.169	4,5
25-34	12.164	8.752	12.658	-3,9	39,0	36.713	40.155	-8,6
35-44	12.641	8.024	12.840	-1,5	57,5	36.482	40.523	-10,0
45-54	9.945	6.665	10.205	-2,5	49,2	29.420	30.116	-2,3
55 e oltre	6.505	3.731	6.875	-5,4	74,4	16.540	17.571	-5,9
<b>Totale Uscite</b>	<b>47.433</b>	<b>32.491</b>	<b>48.647</b>	<b>-2,5</b>	<b>46,0</b>	<b>138.141</b>	<b>146.534</b>	<b>-5,7</b>



Assunzioni	IV Trim. 2016	III Trim. 2016	IV Trim. 2015	VAR ANNUA	VAR TRIM.	Gen.16-Dic.16	Gen.15-Dic.15	VAR ANNUA
Nessun tit ricon./N.D.	13.683	14.294	15.099	-9,4	-4,3	55.531	59.842	-7,2
Max. licenza media	6.324	7.129	6.623	-4,5	-11,3	27.886	29.044	-4,0
Qual. professionale	1.525	1.602	1.485	2,7	-4,8	6.204	6.063	2,3
Diploma	9.648	8.719	9.417	2,5	10,7	36.160	37.575	-3,8
Dipl. Univ./Laurea	5.423	3.618	5.127	5,8	49,9	15.339	18.375	-16,5
<b>Totale ingressi</b>	<b>36.603</b>	<b>35.362</b>	<b>37.751</b>	<b>-3,0</b>	<b>3,5</b>	<b>141.120</b>	<b>150.899</b>	<b>-6,5</b>
Incid.laureati e diplomati	41,2	34,9	38,5			36,5	37,1	

Cessazioni	IV Trim. 2016	III Trim. 2016	IV Trim. 2015	VAR ANNUA	VAR TRIM.	Gen.16-Dic.16	Gen.15-Dic.15	VAR ANNUA
Nessun tit ricon./N.D.	20.013	13.261	21.130	-5,3	50,9	54.468	58.280	-6,5
Max. licenza media	9.510	6.977	9.939	-4,3	36,3	27.957	29.053	-3,8
Qual. professionale	1.916	1.519	1.941	-1,3	26,1	6.046	5.980	1,1
Diploma	11.053	8.194	10.726	3,0	34,9	34.945	35.846	-2,5
Dipl. Univ./Laurea	4.941	2.540	4.911	0,6	94,5	14.725	17.375	-15,3
<b>Totale Uscite</b>	<b>47.433</b>	<b>32.491</b>	<b>48.647</b>	<b>-2,5</b>	<b>46,0</b>	<b>138.141</b>	<b>146.534</b>	<b>-5,7</b>
Incid.laureati e diplomati	33,7	33,0	32,1			36,0	36,3	



Assunzioni	IV Trim. 2016	III Trim. 2016	IV Trim. 2015	VAR ANNUA	VAR TRIM.	Gen.16-Dic.16	Gen.15-Dic.15	VAR ANNUA
I - Legislatori, dirigenti e imprend.	65	73	75	-13,3	-11,0	293	293	0,0
II - Prof.intel.scientif.e el.spec.	8.517	5.850	7.217	18,0	45,6	22.535	27.320	-17,5
III - Professioni tecniche	1.729	1.909	2.005	-13,8	-9,4	7.074	8.191	-13,6
IV - Impiegati	2.162	1.934	3.342	-35,3	11,8	9.033	11.137	-18,9
V - Prof.qual.commerc.e serv.	9.481	8.330	10.549	-10,1	13,8	35.484	38.022	-6,7
VI - Artigiani, op.special.e agric.	3.696	3.650	3.720	-0,6	1,3	14.660	15.692	-6,6
VII - Cond.impianti e op.semiq.	3.478	5.083	3.155	10,2	-31,6	16.617	12.707	30,8
VIII - Professioni non qualificate	7.475	8.533	7.688	-2,8	-12,4	35.424	37.536	-5,6
IX - Forze armate/non disponibile	0	0	0	--	--	0	1	-100,0
<b>Totale ingressi</b>	<b>36.603</b>	<b>35.362</b>	<b>37.751</b>	<b>-3,0</b>	<b>3,5</b>	<b>141.120</b>	<b>150.899</b>	<b>-6,5</b>

Cessazioni	IV Trim. 2016	III Trim. 2016	IV Trim. 2015	VAR ANNUA	VAR TRIM.	Gen.16-Dic.16	Gen.15-Dic.15	VAR ANNUA
I - Legislatori, dirigenti e imprend.	158	110	160	-1,3	43,6	427	423	0,9
II - Prof.intel.scientif.e el.spec.	7.527	3.666	6.933	8,6	105,3	21.858	26.752	-18,3
III - Professioni tecniche	2.160	1.693	2.664	-18,9	27,6	6.860	8.099	-15,3
IV - Impiegati	2.461	2.243	3.275	-24,9	9,7	8.691	10.188	-14,7
V - Prof.qual.commerc.e serv.	9.782	9.043	11.152	-12,3	8,2	34.414	36.635	-6,1
VI - Artigiani, op.special.e agric.	5.269	3.748	5.053	4,3	40,6	14.633	15.325	-4,5
VII - Cond.impianti e op.semiq.	4.602	4.847	4.468	3,0	-5,1	16.411	12.426	32,1
VIII - Professioni non qualificate	15.473	7.141	14.940	3,6	116,7	34.843	36.683	-5,0
IX - Forze armate/non disponibile	1	0	2	-50,0	--	4	3	33,3
<b>Totale Uscite</b>	<b>47.433</b>	<b>32.491</b>	<b>48.647</b>	<b>-2,5</b>	<b>46,0</b>	<b>138.141</b>	<b>146.534</b>	<b>-5,7</b>

Sono diminuite sensibilmente le assunzioni di laureati (-16,5%), in particolar modo quelle con contratto a tempo indeterminato (-73,5%), e di diplomati (-3,8%); in crescita quelle relative ai possessori di una qualifica professionale (+2,3%). Risultano in calo anche le assunzioni di coloro di cui non si conosce il titolo di studio o che possiedono un titolo non riconosciuto nel nostro Paese (-7,2%), per lo più cittadini provenienti da altre regioni (di cui non si dispone di tali informazioni in quanto non censite negli archivi dei Centri per l'impiego) e stranieri. Con riferimento al tipo di professione svolta sono in calo soprattutto le assunzioni degli impiegati (-18,9%), quelle relative a figure intellettuali, scientifiche e specializzate (macrogruppo II, -17,5%) e le professioni tecniche (macrogruppo III, -13,6%). In crescita solo le assunzioni relative agli operai semiqualeficati (macrogruppo VII, +30,8%). Le assunzioni a tempo indeterminato sono diminuit particolarmente per gli impiegati (-56,2%). La graduatoria nel 2016 delle prime categorie professionali per numero di assunzioni registrate vede ai primi posti nella maggior parte dei casi professioni soggette ad un elevato turnover che spesso fanno sì che a un elevato numero di occasioni di lavoro non corrisponda un numero elevato di giorni lavorati. Il primo posto - con il 6,2% del totale delle assunzioni registrate nell'anno - è occupato dagli addetti agli affari generali; il secondo dai commessi delle vendite al minuto (5,7%). Seguono poi nell'ordine i manovali e personale non qualificato dell'edilizia civile e professioni assimilate (4,3%), il personale non qualificato addetto ai servizi di pulizia di uffici ed esercizi commerciali (4,1%), i cuochi (3,8%), i camerieri (3,7%), e il personale non qualificato nei servizi ricreativi e culturali (3,6%).



	Assunzioni							Peso		
	IV Trim. 2016	III Trim. 2016	IV Trim. 2015	VAR ANNUA	VAR TRIM.	Gen.16- Dic.16	Gen.15- Dic.15	VAR ANNUA	IV Trim. 2016	Gen.16- Dic.16
<b>Prime 40 professioni per numero di assunzioni con contratti a tempo indeterminato</b>										
Addetti agli affari generali	271	196	973	-72,1	38,3	860	2.027	-57,6	7,1	6,2
Commessi delle vendite al minuto	255	145	785	-67,5	75,9	793	1.964	-59,6	6,7	5,7
Manovali e personale non qualificato dell'edilizia civile e professioni assimilate	127	185	251	-49,4	-31,4	603	1.084	-44,4	3,3	4,3
Personale non qualificato addetto ai servizi di pulizia di uffici ed esercizi commerciali	152	96	234	-35,0	58,3	565	754	-25,1	4,0	4,1
Cuochi in alberghi e ristoranti	162	91	276	-41,3	78,0	528	891	-40,7	4,2	3,8
Camerieri e professioni assimilate	173	89	215	-19,5	94,4	513	847	-39,4	4,5	3,7
Personale non qualificato nei servizi ricreativi e culturali	99	134	116	-14,7	-26,1	499	404	23,5	2,6	3,6
Baristi e professioni assimilate	88	95	218	-59,6	-7,4	404	714	-43,4	2,3	2,9
Conduuttori di mezzi pesanti e camion	99	76	231	-57,1	30,3	354	575	-38,4	2,6	2,6
Professori di scuola secondaria superiore	6	311	248	-97,6	-98,1	317	368	-13,9	0,2	2,3
Addetti a funzioni di segreteria	95	58	287	-66,9	63,8	305	660	-53,8	2,5	2,2
Muratori in pietra, mattoni, refrattari	71	48	117	-39,3	47,9	237	476	-50,2	1,9	1,7
Operai addetti ai servizi di igiene e pulizia	38	63	150	-74,7	-39,7	236	339	-30,4	1,0	1,7
Facchini, addetti allo spostamento merci ed assimilati	79	35	109	-27,5	125,7	220	443	-50,3	2,1	1,6
Professori di scuola primaria	6	207	245	-97,6	-97,1	214	451	-52,5	0,2	1,5
Addetti all'assistenza personale	59	60	257	-77,0	-1,7	198	479	-58,7	1,5	1,4
Professori di scuola secondaria inferiore	4	162	76	-94,7	-97,5	167	211	-20,9	0,1	1,2
Professori di scuola pre-primaria	6	153	13	-53,8	-96,1	163	196	-16,8	0,2	1,2
Personale non qualificato addetto all'impballaggio e al magazzino	100	19	90	11,1	426,3	160	199	-19,6	2,6	1,2
Professioni qualificate nei servizi sanitari e sociali	43	45	52	-17,3	-4,4	158	143	10,5	1,1	1,1
Addetti alla preparazione, alla cottura e alla distribuzione di cibi	39	45	62	-37,1	-13,3	158	341	-53,7	1,0	1,1
Personale non qualificato delle attività industriali e professioni assimilate	52	35	161	-67,7	48,6	149	367	-59,4	1,4	1,1
Personale non qualificato nei servizi di ristorazione	38	50	78	-51,3	-24,0	146	251	-41,8	1,0	1,1
Operai addetti a macchinari industriali per confezioni di abbigliamento in stoffa e assimilati	68	11	67	1,5	518,2	144	205	-29,8	1,8	1,0
Addetti alla gestione dei magazzini e professioni assimilate	48	21	98	-51,0	128,6	140	315	-55,6	1,3	1,0
Autisti di taxi, conduuttori di automobili, furgoni e altri veicoli	26	58	85	-69,4	-55,2	134	247	-45,7	0,7	1,0
Carpentieri e falegnami nell'edilizia (esclusi i parchettisti)	22	32	37	-40,5	-31,3	123	182	-32,4	0,6	0,9
Bidelli e professioni assimilate	1	107	6	-83,3	-99,1	119	31	283,9	0,0	0,9
Sarti e tagliatori artigianali, modellisti e cappellai	28	31	29	-3,4	-9,7	118	127	-7,1	0,7	0,9
Intrattenitori	22	36	54	-59,3	-38,9	118	165	-28,5	0,6	0,9
Tessitori e maglieristi a mano e su telai manuali	32	13	36	-11,1	146,2	115	205	-43,9	0,8	0,8
Contabili e professioni assimilate	29	32	74	-60,8	-9,4	109	213	-48,8	0,8	0,8
Meccanici artigianali, riparatori e manutentori di automobili e professioni assimilate	35	23	62	-43,5	52,2	103	190	-45,8	0,9	0,7
Elettricisti nelle costruzioni civili e professioni assimilate	38	21	36	5,6	81,0	99	98	1,0	1,0	0,7
Professioni sanitarie infermieristiche ed ostetriche	38	12	43	-11,6	216,7	99	145	-31,7	1,0	0,7
Acconciatori	34	25	65	-47,7	36,0	99	175	-43,4	0,9	0,7
Conduuttori di macchinari per il movimento terra	69	10	21	228,6	590,0	92	74	24,3	1,8	0,7
Tecnici del reinserimento e dell'integrazione sociale	34	28	38	-10,5	21,4	86	76	13,2	0,9	0,6
Specialisti nell'educazione e nella formazione di soggetti diversamente abili	7	72	17	-58,8	-90,3	86	215	-60,0	0,2	0,6
Installatori di linee elettriche, riparatori e cavisti	21	21	30	-30,0	0,0	79	111	-28,8	0,5	0,6
Altre	1.212	825	2.748	-55,9	46,9	4.071	7.965	-48,9	31,7	29,3
<b>Totale ingressi con contratti a Tempo indeterminato</b>	<b>3.826</b>	<b>3.776</b>	<b>8.790</b>	<b>-56,5</b>	<b>1,3</b>	<b>13.881</b>	<b>24.923</b>	<b>-44,3</b>	<b>100</b>	<b>100</b>

	Assunzioni							Peso		
	IV Trim. 2016	III Trim. 2016	IV Trim. 2015	VAR ANNUA	VAR TRIM.	Gen.16- Dic.16	Gen.15- Dic.15	VAR ANNUA	IV Trim. 2016	Gen.16- Dic.16
<b>Prime 20 professioni per numero di assunzioni con contratti diversi dal tempo indeterminato</b>										
Camerieri e professioni assimilate	2.532	3.137	3.068	-17,5	-19,3	12.046	12.253	-1,7	7,7	9,5
Braccianti agricoli	1.678	2.283	1.852	-9,4	-26,5	11.239	12.086	-7,0	5,1	8,8
Addetti all'assistenza personale	1.309	1.410	1.323	-1,1	-7,2	5.721	5.826	-1,8	4,0	4,5
Conduuttori di macchinari per la produzione di pasticceria e prodotti da forno	707	1.929	4	17575,0	-63,3	4.716	36	13000,0	2,2	3,7
Commessi delle vendite al minuto	1.551	857	1.100	41,0	81,0	4.216	3.868	9,0	4,7	3,3
Professori di scuola pre-primaria	1.130	516	962	17,5	119,0	3.564	5.013	-28,9	3,4	2,8
Collaboratori domestici e professioni assimilate	812	805	948	-14,3	0,9	3.554	3.972	-10,5	2,5	2,8
Professori di scuola secondaria superiore	1.876	742	1.035	81,3	152,8	3.510	3.318	5,8	5,7	2,8
Professori di scuola primaria	1.433	557	1.341	6,9	157,3	3.183	6.350	-49,9	4,4	2,5
Compositori, musicisti e cantanti	586	1.173	428	36,9	-50,0	2.866	2.240	27,9	1,8	2,3
Personale non qualificato delle attività industriali e professioni assimilate	609	893	487	25,1	-31,8	2.829	2.208	28,1	1,9	2,2
Facchini, addetti allo spostamento merci ed assimilati	669	798	562	19,0	-16,2	2.798	2.149	30,2	2,0	2,2
Personale non qualificato nei servizi di ristorazione	596	676	576	3,5	-11,8	2.601	2.460	5,7	1,8	2,0
Cuochi in alberghi e ristoranti	646	558	549	17,7	15,8	2.567	2.473	3,8	2,0	2,0
Baristi e professioni assimilate	684	500	478	43,1	36,8	2.270	2.247	1,0	2,1	1,8
Professori di scuola secondaria inferiore	1.150	548	785	46,5	109,9	2.264	2.410	-6,1	3,5	1,8
Personale non qualificato addetto ai servizi di pulizia di uffici ed esercizi commerciali	454	596	324	40,1	-23,8	2.184	1.755	24,4	1,4	1,7
Bidelli e professioni assimilate	660	451	562	17,4	46,3	2.045	3.437	-40,5	2,0	1,6
Specialisti nell'educazione e nella formazione di soggetti diversamente abili	1.100	393	656	67,7	179,9	1.811	1.579	14,7	3,4	1,4
Operai addetti a macchine confezionatrici di prodotti industriali	248	380	411	-39,7	-34,7	1.642	1.778	-7,6	0,8	1,3
Altre	12.347	12.384	11.510	7,3	-0,3	49.613	48.518	2,3	37,7	39,0
<b>Totale ingressi con contratti diversi dal Tempo indeterminato</b>	<b>32.777</b>	<b>31.586</b>	<b>28.961</b>	<b>13,2</b>	<b>3,8</b>	<b>127.239</b>	<b>125.976</b>	<b>38</b>	<b>100</b>	<b>100</b>

Assunzioni a tempo indeterminato	IV Trim. 2016	III Trim. 2016	IV Trim. 2015	VAR ANNUA	VAR TRIM.	Gen.16- Dic.16	Gen.15- Dic.15	VAR ANNUA
AGRICOLTURA, SILVICOLTURA E PESCA	48	40	72	-33,3	20,0	294	280	5,0
ESTRAZIONE DI MINERALI DA CAVE E MINIERE	4	8	3	33,3	-50,0	17	29	-41,4
INDUSTRIA MANIFATTURIERA	851	466	1.354	-37,1	82,6	2.373	4.242	-44,1
altre industrie manifatturiere	10	0	20	-50,0	--	31	43	-27,9
fabbricazione della carta e dei prodotti di carta	15	5	35	-57,1	200,0	39	85	-54,1
fabbricazione di altri prodotti della lavorazione di minerali non metalliferi	37	36	56	-33,9	2,8	134	171	-21,6
fabbricazione di apparecchiature elettroniche, elettroniche, ottiche e a uso domestico	53	12	72	-26,4	341,7	94	197	-52,3
fabbricazione di articoli in gomma e materie plastiche	11	14	40	-72,5	-21,4	39	94	-58,5
fabbricazione di coke e di prodotti derivanti dal petrolio	0	0	0	--	--	0	0	--
fabbricazione di macchine ed apparecchi meccanici	36	21	60	-40,0	71,4	112	244	-54,1
fabbricazione di mezzi di trasporto	54	20	40	35,0	170,0	97	109	-11,0
fabbricazione di prodotti chimici e di fibre sintetiche e artificiali	12	11	39	-69,2	9,1	48	145	-66,9
industria del legno e dei prodotti in legno	49	42	93	-47,3	16,7	148	276	-46,4
industrie alimentari, delle bevande	117	53	177	-33,9	120,8	314	583	-46,1
industrie conciarie	8	3	9	-11,1	166,7	14	29	-51,7
industrie del tabacco	0	0	0	--	--	0	1	-100,0
industrie dell'abbigliamento	229	93	212	8,0	146,2	588	815	-27,9
industrie tessili	22	7	44	-50,0	214,3	56	119	-52,9
metallurgia e fabbricazione di prodotti in metallo	149	105	340	-56,2	41,9	478	1.019	-53,1
riparazione, manutenzione ed installazione di macchine ed apparecchiature	42	44	85	-50,6	-4,5	159	222	-28,4
stampa e riproduzione di supporti registrati	7	0	32	-78,1	--	22	90	-75,6
FORNITURA DI ENERGIA ELETTRICA, GAS, VAPORE E ARIA CONDIZIONATA	9	11	25	-64,0	-18,2	26	44	-40,9
FORNITURA DI ACQUA; RETI FOGNARIE, ATTIVITÀ DI GESTIONE DEI RIFIUTI E RISANAMENTO	44	8	49	-10,2	450,0	68	150	-54,7
COSTRUZIONI	399	423	808	-50,6	-5,7	1.633	2.987	-45,3
COMMERCIO ALL'INGROSSO E AL DETTAGLIO; RIPARAZIONE DI AUTOVEICOLI E MOTOCICLI	513	301	1.435	-64,3	70,4	1.602	3.663	-56,3
TRASPORTO E MAGAZZINAGGIO	244	140	403	-39,5	74,3	680	1.172	-42,0
ATTIVITÀ DEI SERVIZI DI ALLOGGIO E DI RISTORAZIONE	470	396	955	-50,8	18,7	1.839	3.298	-44,2
SERVIZI DI INFORMAZIONE E COMUNICAZIONE	88	95	265	-66,8	-7,4	293	565	-48,1
ATTIVITÀ FINANZIARIE E ASSICURATIVE	21	10	65	-67,7	110,0	68	179	-62,0
ATTIVITÀ IMMOBILIARI	13	8	46	-71,7	62,5	43	114	-62,3
ATTIVITÀ PROFESSIONALI, SCIENTIFICHE E TECNICHE	81	53	366	-77,9	52,8	317	872	-63,6
NOLEGGIO, AGENZIE DI VIAGGIO, SERVIZI DI SUPPORTO ALLE IMPRESE	349	215	724	-51,8	62,3	1.222	2.062	-40,7
AMMINISTRAZIONE PUBBLICA E DIFESA; ASSICURAZIONE SOCIALE OBBLIGATORIA	104	100	292	-64,4	4,0	319	479	-33,4
ISTRUZIONE	49	1.076	704	-93,0	-95,4	1.152	1.610	-30,2
SANITA' E ASSISTENZA SOCIALE	233	153	573	-59,3	52,3	706	1.310	-46,1
ATTIVITÀ ARTISTICHE, SPORTIVE, DI INTRATTENIMENTO E DIVERTIMENTO	137	171	282	-51,4	-19,9	695	854	-18,6
ALTRE ATTIVITÀ DI SERVIZI	140	94	330	-57,6	48,9	472	849	-44,4
ATTIVITÀ DI FAMIGLIE E CONVIVENZE COME DATORI DI LAVORO PER PERSONALE DOMESTICO; PRODUZIONE DI BENI E SERVIZI INDIFFERENZIATI PER USO PROPRIO DA PARTE DI FAMIGLIE E CONVIVENZE	26	5	29	-10,3	420,0	51	92	-44,6
ORGANIZZAZIONI ED ORGANISMI EXTRATERRITORIALI	0	0	0	--	--	0	2	-100,0
ND.	3	3	10	-70,0	0,0	11	29	-62,1
TOTALE CONTRATTI A T.I.	3.826	3.776	8.790	-56,5	1,3	13.881	24.923	-44,3

Assunzioni a tempo indeterminato	IV Trim. 2016	III Trim. 2016	IV Trim. 2015	VAR ANNUA	VAR TRIM.	Gen.16- Dic.16	Gen.15- Dic.15	VAR ANNUA
1. LEGISLATORI, IMPRENDITORI E ALTA DIRIGENZA	33	23	42	-21,4	43,5	116	127	-8,7
2. PROFESSIONI INTELLETTUALI, SCIENTIFICHE E DI ELEVATA SPECIALIZZAZIONE	174	1.026	914	-81,0	-83,0	1.448	2.155	-32,8
3. PROFESSIONI TECNICHE	317	275	749	-57,7	15,3	1.163	2.052	-43,3
4. PROFESSIONI ESECUTIVE NEL LAVORO D'UFFICIO	547	350	1.726	-68,3	56,3	1.725	3.936	-56,2
5. PROFESSIONI QUALIFICATE NELLE ATTIVITÀ COMMERCIALI E NEI SERVIZI	975	659	2.229	-56,3	48,0	3.187	6.312	-49,5
6. ARTIGIANI, OPERAI SPECIALIZZATI E AGRICOLTORI	624	477	1.192	-47,7	30,8	2.225	3.968	-43,9
7. CONDUTTORI DI IMPIANTI, OPERAI DI MACCHINARI FISSI E MOBILI E CONDUCENTI DI VEICOLI	399	243	695	-42,6	64,2	1.104	1.938	-43,0
8. PROFESSIONI NON QUALIFICATE	757	723	1.243	-39,1	4,7	2.913	4.434	-34,3
9. FORZE ARMATE	0	0	0	--	--	0	1	-100,0
Contratti a tempo indeterminato	3.826	3.776	8.790	-56,5	1,3	13.881	24.923	-44,3

Assunzioni a tempo indeterminato	IV Trim. 2016	III Trim. 2016	IV Trim. 2015	VAR ANNUA	VAR TRIM.	Gen.16- Dic.16	Gen.15- Dic.15	VAR ANNUA
<30	798	601	1.974	-59,6	32,8	2.723	5.676	-52,0
30-44	1.798	1.718	4.070	-55,8	4,7	6.344	11.706	-45,8
45-54	862	994	1.954	-55,9	-13,3	3.283	5.416	-39,4
55 e più	368	463	792	-53,5	-20,5	1.531	2.125	-28,0
TOTALE CONTRATTI A T.I.	3.826	3.776	8.790	-56,5	1,3	13.881	24.923	-44,3

Assunzioni a tempo indeterminato	IV Trim. 2016	III Trim. 2016	IV Trim. 2015	VAR ANNUA	VAR TRIM.	Gen.16- Dic.16	Gen.15- Dic.15	VAR ANNUA
Nessun tit ricon./N.D.	1.678	1.709	3.632	-53,8	-1,8	4.906	10.621	-53,8
Max. licenza media	839	656	1.611	-47,9	27,9	2.094	4.957	-57,8
Qual. professionale	161	105	292	-44,9	53,3	353	880	-59,9
Diploma	863	757	2.203	-60,8	14,0	2.111	6.045	-65,1
Dipl. Univ/Laurea	285	549	1.052	-72,9	-48,1	641	2.420	-73,5
TOTALE CONTRATTI A T.I.	3.743	3.237	5.082	-26,3	15,6	15.558	18.418	-15,5

Assunzioni a tempo indeterminato	IV Trim. 2016	III Trim. 2016	IV Trim. 2015	VAR ANNUA	VAR TRIM.	Gen.16- Dic.16	Gen.15- Dic.15	VAR ANNUA
ITALIANI	2.879	2.989	7.211	-60,1	-3,7	10.358	19.577	-47,1
ALTRI PAESI UE	347	328	690	-49,7	5,8	1.327	2.033	-34,7
PAESI EXTRA UE	600	459	889	-32,5	30,7	2.196	3.313	-33,7
TOTALE CONTRATTI A T.I.	3.826	3.776	8.790	-56,5	1,3	13.881	24.923	-44,3

Assunzioni	IV Trim. 2016	III Trim. 2016	IV Trim. 2015	VAR ANNUA	VAR TRIM.	Gen.16-Dic.16	Gen.15-Dic.15	VAR ANNUA
<b>Italiani</b>	29.329	27.766	29.820	-1,6	5,6	109.238	116.771	-6,5
<b>Comunitari</b>	2.633	2.585	2.882	-8,6	1,9	11.219	12.321	-8,9
<b>Non Comunitari</b>	4.641	5.011	5.049	-8,1	-7,4	20.663	21.807	-5,2
<b>Totale stranieri</b>	7.274	7.596	7.931	-8,3	-4,2	31.882	34.128	-6,6
<b>Totale ingressi</b>	36.603	35.362	37.751	-3,0	3,5	141.120	150.899	-6,5
<b>Incidenza Stranieri</b>	19,9	21,5	21,0			22,6	22,6	
<b>Cessazioni</b>	IV Trim. 2016	III Trim. 2016	IV Trim. 2015	VAR ANNUA	VAR TRIM.	Gen.16-Dic.16	Gen.15-Dic.15	VAR ANNUA
<b>Italiani</b>	35.640	25.061	36.727	-3,0	42,2	106.345	113.124	-6,0
<b>Comunitari</b>	4.113	2.737	4.194	-1,9	50,3	11.455	12.191	-6,0
<b>Non Comunitari</b>	7.680	4.693	7.726	-0,6	63,6	20.341	21.219	-4,1
<b>Totale stranieri</b>	11.793	7.430	11.920	-1,1	58,7	31.796	33.410	-4,8
<b>Totale Uscite</b>	47.433	32.491	48.647	-2,5	46,0	138.141	146.534	-5,7
<b>Incidenza Stranieri</b>	24,9	22,9	24,5			23,0	22,8	

Assunzioni	IV Trim. 2016	III Trim. 2016	IV Trim. 2015	VAR ANNUA	VAR TRIM.	Gen.16-Dic.16	Gen.15-Dic.15	VAR ANNUA
<b>MASCHI</b>								
CPI Perugia	6.476	6.597	7.008	-7,6	-1,8	26.800	28.996	-7,6
CPI Città di Castello	3.031	3.918	3.061	-1,0	-22,6	14.161	14.694	-3,6
CPI Foligno	3.222	3.036	3.349	-3,8	6,1	12.461	13.307	-6,4
CPI Terni	2.914	3.204	3.016	-3,4	-9,1	11.030	10.532	4,7
CPI Orvieto	644	813	685	-6,0	-20,8	2.973	3.374	-11,9
Provincia di Perugia	12.729	13.551	13.418	-5,1	-6,1	53.422	56.997	-6,3
Provincia di Terni	3.558	4.017	3.701	-3,9	-11,4	14.003	13.906	0,7
<b>Totale ingressi</b>	16.287	17.568	17.119	-4,9	-7,3	67.425	70.903	-4,9
<b>FEMMINE</b>								
CPI Perugia	8.705	6.591	8.985	-3,1	32,1	29.383	33.685	-12,8
CPI Città di Castello	3.379	3.766	3.543	-4,6	-10,3	13.765	14.580	-5,6
CPI Foligno	3.473	2.631	3.475	-0,1	32,0	11.775	14.206	-17,1
CPI Terni	3.777	4.029	3.844	-1,7	-6,3	15.577	13.696	13,7
CPI Orvieto	982	777	785	25,1	26,4	3.195	3.829	-16,6
Provincia di Perugia	15.557	12.988	16.003	-2,8	19,8	54.923	62.471	-12,1
Provincia di Terni	4.759	4.806	4.629	2,8	-1,0	18.772	17.525	7,1
<b>Totale ingressi</b>	20.316	17.794	20.632	-1,5	14,2	73.695	79.996	-7,9
<b>TOTALE ASSUNZIONI</b>								
CPI Perugia	15.181	13.188	15.993	-5,1	15,1	56.183	62.681	-10,4
CPI Città di Castello	6.410	7.684	6.604	-2,9	-16,6	27.926	29.274	-4,6
CPI Foligno	6.695	5.667	6.824	-1,9	18,1	24.236	27.513	-11,9
CPI Terni	6.691	7.233	6.860	-2,5	-7,5	26.607	24.228	9,8
CPI Orvieto	1.626	1.590	1.470	10,6	2,3	6.168	7.203	-14,4
Provincia di Perugia	28.286	26.539	29.421	-3,9	6,6	108.345	119.468	-9,3
Provincia di Terni	8.317	8.823	8.330	-0,2	-5,7	32.775	31.431	4,3
<b>Totale ingressi</b>	36.603	35.362	37.751	-3,0	3,5	141.120	150.899	-6,5

Cessazioni	IV Trim. 2016	III Trim. 2016	IV Trim. 2015	VAR ANNUA	VAR TRIM.	Gen.16-Dic.16	Gen.15-Dic.15	VAR ANNUA
<b>MASCHI</b>								
CPI Perugia	9.592	6.224	9.871	-2,8	54,1	26.027	28.268	-7,9
CPI Città di Castello	5.124	3.662	5.275	-2,9	39,9	13.944	14.324	-2,7
CPI Foligno	4.888	2.915	4.712	3,7	67,7	12.396	12.692	-2,3
CPI Terni	3.274	2.765	3.438	-4,8	18,4	10.249	9.833	4,2
CPI Orvieto	1.487	529	1.542	-3,6	181,1	2.902	3.298	-12,0
Provincia di Perugia	19.604	12.801	19.858	-1,3	53,1	52.367	55.284	-5,3
Provincia di Terni	4.761	3.294	4.980	-4,4	44,5	13.151	13.131	0,2
<b>Totale Uscite</b>	24.365	16.095	24.838	-1,9	51,4	65.518	68.415	-4,2
<b>FEMMINE</b>								
CPI Perugia	9.744	6.102	10.094	-3,5	59,7	29.087	33.010	-11,9
CPI Città di Castello	4.087	3.458	4.402	-7,2	18,2	13.647	14.209	-4,0
CPI Foligno	4.064	2.412	3.979	2,1	68,5	11.483	13.795	-16,8
CPI Terni	3.991	3.897	4.188	-4,7	2,4	15.317	13.326	14,9
CPI Orvieto	1.182	527	1.146	3,1	124,3	3.089	3.779	-18,3
Provincia di Perugia	17.895	11.972	18.475	-3,1	49,5	54.217	61.014	-11,1
Provincia di Terni	5.173	4.424	5.334	-3,0	16,9	18.406	17.105	7,6
<b>Totale Uscite</b>	23.068	16.396	23.809	-3,1	40,7	72.623	78.119	-7,0
<b>TOTALE CESSAZIONI</b>								
CPI Perugia	19.336	12.326	19.965	-3,2	56,9	55.114	61.278	-10,1
CPI Città di Castello	9.211	7.120	9.677	-4,8	29,4	27.591	28.533	-3,3
CPI Foligno	8.952	5.327	8.691	3,0	68,0	23.879	26.487	-9,8
CPI Terni	7.265	6.662	7.626	-4,7	9,1	25.566	23.159	10,4
CPI Orvieto	2.669	1.056	2.688	-0,7	152,7	5.991	7.077	-15,3
Provincia di Perugia	37.499	24.773	38.333	-2,2	51,4	106.584	116.298	-8,4
Provincia di Terni	9.934	7.718	10.314	-3,7	28,7	31.557	30.236	4,4
<b>Totale Uscite</b>	47.433	32.491	48.647	-2,5	46,0	138.141	146.534	-5,7

Il calo delle assunzioni ha riguardato in egual misura i lavoratori italiani (-6,5%) e gli stranieri (-6,6%) ed in particolare quelli di nazionalità comunitaria (-8,9% a fronte di -5,2% dei non comunitari). Anche le cessazioni sono diminuite sia per gli stranieri (-4,8%) che per gli italiani (-6%); il confronto delle assunzioni con le cessazioni fa emergere per il 2016 una crescita occupazionale molto più rilevante per gli italiani (+2.893 unità, +86 unità per gli stranieri prodotta solo dalla componente extra comunitaria).

Le assunzioni nel 2016 sono calate in tutti i Centri per l'impiego tranne che in quello di Terni (Provincia di Perugia -9,3% e Provincia di Terni +4,3%) soprattutto per la componente femminile (+13,7%). L'area del Centro per l'impiego di Perugia ha offerto il 39,8% delle opportunità lavorative registrate in Umbria nel 2016, di cui circa la metà in aziende operanti nel comune capoluogo (19,9%).

Il confronto con le cessazioni mostra, tuttavia, che nel 2016 l'occupazione è aumentata in tutte e 5 le aree per entrambi i sessi. Terni, Foligno e Perugia mostrano i saldi occupazionali in termini assoluti più positivi.

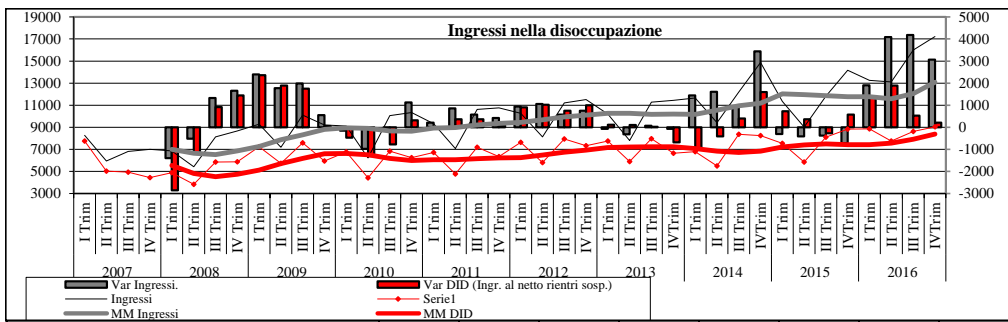


## INGRESSI E USCITE DALLA DISOCCUPAZIONE

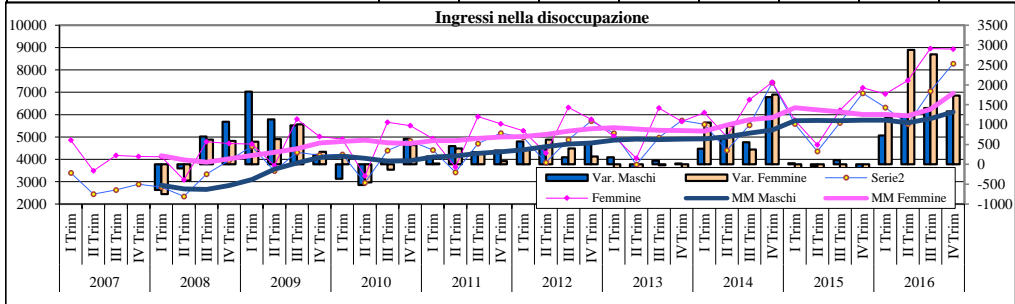
Nel 2016 si assiste ad un aumento degli ingressi nella disoccupazione

"amministrativa" (59.575, il 28,6% in più del 2015) prodotto sia dai rientri dallo stato di sospensione da parte di quei soggetti che hanno perso un lavoro di breve durata il cui svolgimento, ai sensi della normativa precedente il Dlgs 150/2015, non comportava la perdita della disoccupazione (25.291, +57,8%), target che incide per il 42,5% del totale degli ingressi dell'anno, sia dalle dichiarazioni di immediata disponibilità (DID) rilasciate ai Centri per l'impiego (34.284, +13,1%). La situazione è ben visibile anche nell'ultimo trimestre con l'aumento degli ingressi (+21,6%) prodotto sia dalle sospensioni (+53,4%) che dalle DID (+2,4%).

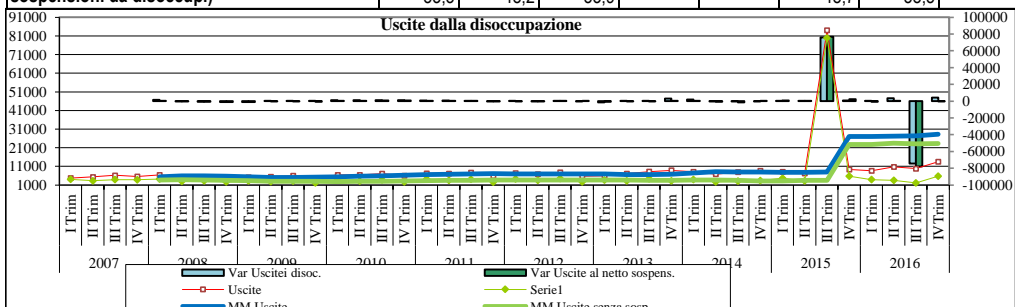
Le donne hanno registrato un aumento maggiore rispetto agli uomini (+36% contro +20,8%); lo stesso è avvenuto considerando solamente le nuove DID (+17% e +8,6% degli uomini). Aumentano i disoccupati (+33,1%) e gli inoccupati (+4,4%) e ciò avviene anche considerando solamente le nuove DID. Tra i soggetti con precedenti esperienze lavorative, che rappresentano l'84,3% del totale degli ingressi sono aumentati gli ex sospesi (+57,8%) mentre sono diminuiti coloro che una volta perso il lavoro, non si sono immediatamente recati al CPI ad iscriversi (-2,2%).

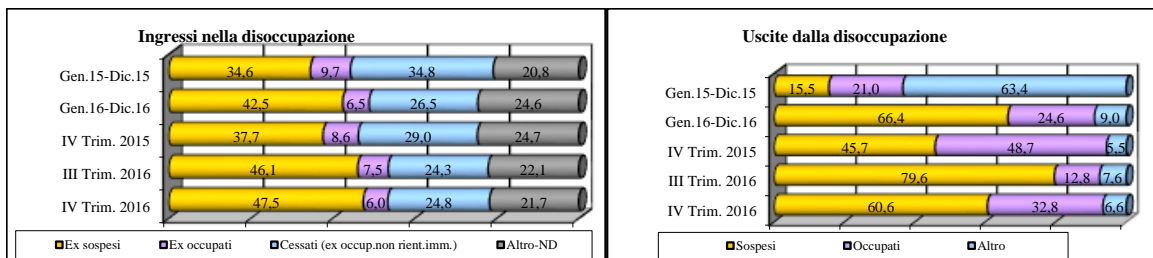


Ingressi nella disoccupazione	IV Trim. 2016	III Trim. 2016	IV Trim. 2015	VAR ANNUA	VAR TRIM.	Gen.16- Dic.16	Gen.15- Dic.15	VAR ANNUA
<b>MASCHI</b>								
Totale ingressi	8.285	7.048	6.955	19,1	17,6	27.227	22.545	20,8
di cui Iscrizioni (ingressi al netto dei rientri da sosp.)	4.179	3.636	4.038	3,5	14,9	15.364	14.141	8,6
Incidenza rientri da sosp.	49,6	48,4	41,9			43,6	37,3	
<b>FEMMINE</b>								
Totale ingressi	8.936	8.959	7.205	24,0	-0,3	32.348	23.793	36,0
di cui Iscrizioni (ingressi al netto dei rientri da sosp.)	4.864	4.990	4.790	1,5	-2,5	18.920	16.170	17,0
Incidenza rientri da sosp.	45,6	44,3	33,5			41,5	32,0	
<b>TOTALE</b>								
Totale ingressi	17.221	16.007	14.160	21,6	7,6	59.575	46.338	28,6
di cui Iscrizioni (ingressi al netto dei rientri da sosp.)	9.043	8.626	8.828	2,4	4,8	34.284	30.311	13,1
Incidenza rientri da sosp.	47,5	46,1	37,7			42,5	34,6	
<b>PRESENZA FEMMINILE</b>								
Totale ingressi	51,9	56,0	50,9			54,3	51,3	
di cui Iscrizioni (ingressi al netto dei rientri da sosp.)	53,8	57,8	54,3			55,2	53,3	

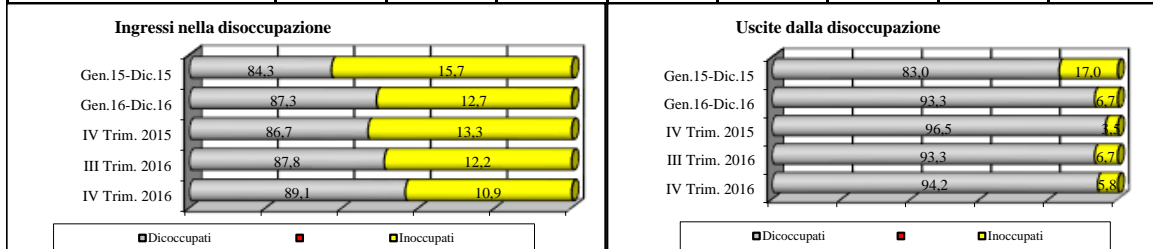


Uscite dalla disoccupazione	IV Trim. 2016	III Trim. 2016	IV Trim. 2015	VAR ANNUA	VAR TRIM.	Gen.16- Dic.16	Gen.15- Dic.15	VAR ANNUA
<b>MASCHI</b>								
Totale Uscite	6.346	4.964	4.468	42,0	27,8	20.725	46.841	-55,8
di cui Cancellazioni (Uscite al netto delle sospensioni da disoccup.)	2.701	1.134	2.671	1,1	138,2	7.902	38.788	-79,6
Incidenza uscite per sospensione	57,4	77,2	40,2			61,9	17,2	
<b>FEMMINE</b>								
Totale Uscite	7.136	4.873	4.921	45,0	46,4	21.926	62.075	-64,7
di cui Cancellazioni (Uscite al netto delle sospensioni da disoccup.)	3.082	1.056	3.117	-1,1	191,9	7.516	54.731	-86,3
Incidenza uscite per sospensione	56,8	78,3	36,7			65,7	11,8	
<b>TOTALE</b>								
Totale Uscite	13.482	9.837	9.389	43,6	37,1	42.651	108.916	-60,8
di cui Cancellazioni (Uscite al netto delle sospensioni da disoccup.)	5.783	2.190	5.788	-0,1	164,1	15.418	93.519	-83,5
Incidenza uscite per sospensione	57,1	77,7	38,4			63,9	14,1	
<b>PRESENZA FEMMINILE</b>								
Totale Uscite	52,9	49,5	52,4			51,4	57,0	
di cui Cancellazioni (Uscite al netto delle sospensioni da disoccup.)	53,3	48,2	53,9			48,7	58,5	

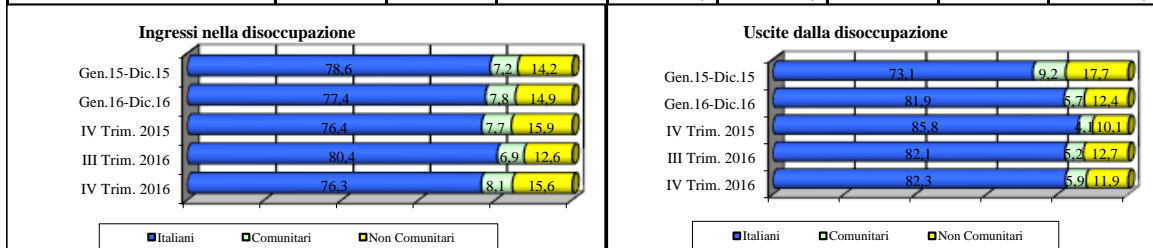




	IV Trim. 2016	III Trim. 2016	IV Trim. 2015	VAR ANNUA	VAR TRIM.	Gen.16- Dic.16	Gen.15- Dic.15	VAR ANNUA
<b>Ingressi nella disoccupazione</b>								
Ex sospesi	8.178	7.381	5.332	53,4	10,8	25.291	16.027	57,8
Ex occupati	1.026	1.193	1.221	-16,0	-14,0	3.851	4.515	-14,7
Cessati (ex occupati non rientrati immediatamente)	4.272	3.897	4.110	3,9	9,6	15.775	16.135	-2,2
Altro - N.D.	3.745	3.536	3.497	7,1	5,9	14.658	9.661	51,7
<b>Totale</b>	<b>17.221</b>	<b>16.007</b>	<b>14.160</b>	<b>21,6</b>	<b>7,6</b>	<b>59.575</b>	<b>46.338</b>	<b>28,6</b>
<b>Uscite dalla disoccupazione</b>								
Per Sospensione	8.168	7.830	4.294	90,2	4,3	28.321	16.930	67,3
Per Occupazione	4.427	1.264	4.576	-3,3	250,2	10.508	22.890	-54,1
Altro	887	743	519	70,9	19,4	3.822	69.096	-94,5
<b>Totale</b>	<b>13.482</b>	<b>9.837</b>	<b>9.389</b>	<b>43,6</b>	<b>37,1</b>	<b>42.651</b>	<b>108.916</b>	<b>-60,8</b>

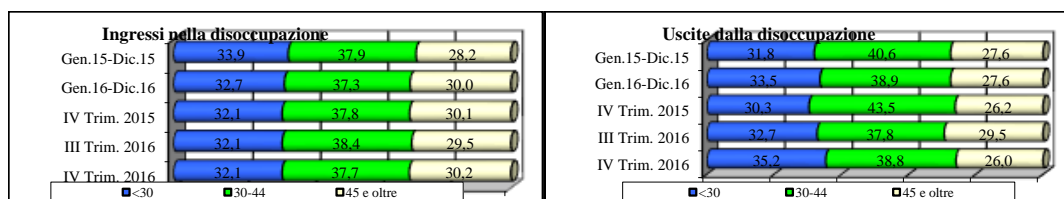


	IV Trim. 2016	III Trim. 2016	IV Trim. 2015	VAR ANNUA	VAR TRIM.	Gen.16- Dic.16	Gen.15- Dic.15	VAR ANNUA
<b>Ingressi nella disoccupazione</b>								
Dicoccupati	15.349	14.047	12.275	25,0	9,3	51.980	39.065	33,1
Inoccupati	1.872	1.960	1.885	-0,7	-4,5	7.595	7.273	4,4
<b>Totale</b>	<b>17.221</b>	<b>16.007</b>	<b>14.160</b>	<b>21,6</b>	<b>7,6</b>	<b>59.575</b>	<b>46.338</b>	<b>28,6</b>
<b>di cui al netto dei rientri</b>								
Dicoccupati	7.171	6.666	6.943	3,3	7,6	26.689	23.038	15,8
Inoccupati	1.872	1.960	1.885	-0,7	-4,5	7.595	7.273	4,4
<b>Totale</b>	<b>9.043</b>	<b>8.626</b>	<b>8.828</b>	<b>2,4</b>	<b>4,8</b>	<b>34.284</b>	<b>30.311</b>	<b>13,1</b>
<b>Uscite dalla disoccupazione</b>								
Dicoccupati	12.702	9.178	9.058	40,2	38,4	39.806	90.422	-56,0
Inoccupati	780	659	331	135,6	18,4	2.845	18.494	-84,6
<b>Totale</b>	<b>13.482</b>	<b>9.837</b>	<b>9.389</b>	<b>43,6</b>	<b>37,1</b>	<b>42.651</b>	<b>108.916</b>	<b>-60,8</b>

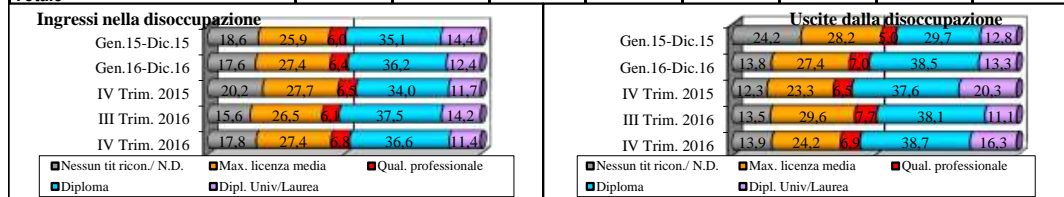


	IV Trim. 2016	III Trim. 2016	IV Trim. 2015	VAR ANNUA	VAR TRIM.	Gen.16- Dic.16	Gen.15- Dic.15	VAR ANNUA
<b>Ingressi nella disoccupazione</b>								
Italiani	13.133	12.877	10.816	21,4	2,0	46.093	36.416	26,6
Comunitari	1.401	1.112	1.096	27,8	26,0	4.635	3.336	38,9
Non Comunitari	2.687	2.018	2.248	19,5	33,2	8.847	6.586	34,3
Tot. Stranieri	4.088	3.130	3.344	22,2	30,6	13.482	9.922	35,9
<b>Totale</b>	<b>17.221</b>	<b>16.007</b>	<b>14.160</b>	<b>21,6</b>	<b>7,6</b>	<b>59.575</b>	<b>46.338</b>	<b>28,6</b>
<b>di cui al netto dei rientri</b>								
Italiani	6.467	6.639	6.364	1,6	-2,6	24.989	22.812	9,5
Comunitari	915	727	842	8,7	25,9	3.306	2.678	23,5
Non Comunitari	1.661	1.260	1.622	2,4	31,8	5.989	4.821	24,2
Tot. Stranieri	2.576	1.987	2.464	4,5	29,6	9.295	7.499	23,9
<b>Totale</b>	<b>9.043</b>	<b>8.626</b>	<b>8.828</b>	<b>2,4</b>	<b>4,8</b>	<b>34.284</b>	<b>30.311</b>	<b>13,1</b>
<b>Uscite dalla disoccupazione</b>								
Italiani	11.090	8.081	8.058	37,6	37,2	34.930	79.577	-56,1
Comunitari	790	508	382	106,8	55,5	2.421	10.050	-75,9
Non Comunitari	1.602	1.248	949	68,8	28,4	5.300	19.289	-72,5
Tot. Stranieri	2.392	1.756	1.331	79,7	36,2	7.721	29.339	-73,7
<b>Totale</b>	<b>13.482</b>	<b>9.837</b>	<b>9.389</b>	<b>43,6</b>	<b>37,1</b>	<b>42.651</b>	<b>108.916</b>	<b>-60,8</b>

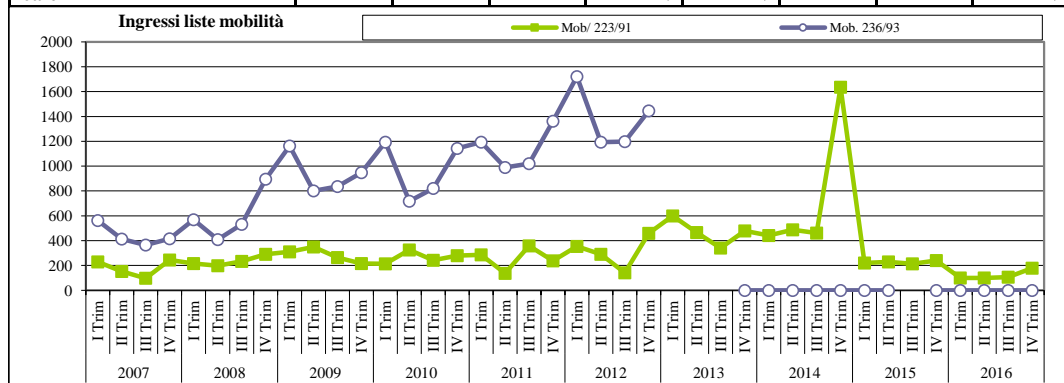
Il numero delle uscite nel 2016 (42.651, -60,8%), invece, risulta sensibilmente più ridotto che in passato a seguito delle cancellazioni effettuate dai Centri per l'impiego di coloro che, non avendo provveduto al rinnovo del patto di servizio, ne avevano uno scaduto o ne erano privi. Relativamente alla nazionalità aumentano sia gli ingressi da parte degli italiani (+26,6%) che quelli degli stranieri (+35,9%) evidenziato sia per la componente comunitaria (+38,9%) che per quella non comunitaria (+34,3%). Anche l'analisi delle sole DID mostra una crescita sia per gli italiani che per gli stranieri, più marcata nel caso dei non comunitari (+24,2%). Le DID sono aumentate per tutte le fasce di età ma ciò risulta particolarmente evidente per gli over 45 (+21,6%) la cui incidenza è ora pari al 30%.



Ingressi nella disoccupazione	IV Trim. 2016	III Trim. 2016	IV Trim. 2015	VAR ANNUA	VAR TRIM.	Gen.16-Dic.16	Gen.15-Dic.15	VAR ANNUA
<b>Ingressi nella disoccupazione</b>								
<30	5.525	5.138	4.542	21,6	7,5	19.499	15.696	24,2
30-44	6.490	6.145	5.350	21,3	5,6	22.204	17.572	26,4
45 e oltre	5.206	4.724	4.268	22,0	10,2	17.872	13.070	36,7
<b>Totale</b>	<b>17.221</b>	<b>16.007</b>	<b>14.160</b>	<b>21,6</b>	<b>7,6</b>	<b>59.575</b>	<b>46.338</b>	<b>28,6</b>
<b>Ingressi nella disoccupazione</b>								
<30	2.997	2.830	3.160	-5,2	5,9	11.950	11.565	3,3
30-44	3.316	3.316	3.046	8,9	0,0	12.233	10.437	17,2
45 e oltre	2.730	2.480	2.622	4,1	10,1	10.101	8.309	21,6
<b>Totale</b>	<b>9.043</b>	<b>8.626</b>	<b>8.828</b>	<b>2,4</b>	<b>4,8</b>	<b>34.284</b>	<b>30.311</b>	<b>13,1</b>
<b>Uscite dalla disoccupazione</b>								
<30	4.750	3.215	2.843	67,1	47,7	14.302	34.682	-58,8
30-44	5.230	3.721	4.085	28,0	40,6	16.579	44.193	-62,5
45 e oltre	3.502	2.901	2.461	42,3	20,7	11.770	30.041	-60,8
<b>Totale</b>	<b>13.482</b>	<b>9.837</b>	<b>9.389</b>	<b>43,6</b>	<b>37,1</b>	<b>42.651</b>	<b>108.916</b>	<b>-60,8</b>



Ingressi nella disoccupazione	IV Trim. 2016	III Trim. 2016	IV Trim. 2015	VAR ANNUA	VAR TRIM.	Gen.16-Dic.16	Gen.15-Dic.15	VAR ANNUA
<b>Ingressi nella disoccupazione</b>								
Nessun tit ricon./ N.D.	3.071	2.499	2.858	7,5	22,9	10.474	8.629	21,4
Max. licenza media	4.715	4.236	3.924	20,2	11,3	16.317	12.001	36,0
Qual. professionale	1.179	983	920	28,2	19,9	3.816	2.767	37,9
Diploma	6.296	6.009	4.808	30,9	4,8	21.564	16.253	32,7
Dipl. Univ/Laurea	1.960	2.280	1.650	18,8	-14,0	7.404	6.688	10,7
<b>Totale</b>	<b>17.221</b>	<b>16.007</b>	<b>14.160</b>	<b>21,6</b>	<b>7,6</b>	<b>59.575</b>	<b>46.338</b>	<b>28,6</b>
<b>di cui al netto dei rientri</b>								
Nessun tit ricon./ N.D.	1.917	1.573	2.102	-8,8	21,9	7.216	6.571	9,8
Max. licenza media	2.452	1.966	2.403	2,0	24,7	8.852	7.329	20,8
Qual. professionale	535	457	522	2,5	17,1	1.959	1.556	25,9
Diploma	3.098	3.070	2.797	10,8	0,9	11.515	10.176	13,2
Dipl. Univ/Laurea	1.041	1.560	1.004	3,7	-33,3	4.742	4.679	1,3
<b>Totale</b>	<b>9.043</b>	<b>8.626</b>	<b>8.828</b>	<b>2,4</b>	<b>4,8</b>	<b>34.284</b>	<b>30.311</b>	<b>13,1</b>
<b>Uscite dalla disoccupazione</b>								
Nessun tit ricon./ N.D.	1.879	1.324	1.151	63,2	41,9	5.905	26.371	-77,6
Max. licenza media	3.258	2.916	2.192	48,6	11,7	11.695	30.744	-62,0
Qual. professionale	929	756	610	52,3	22,9	2.976	5.487	-45,8
Diploma	5.214	3.748	3.532	47,6	39,1	16.411	32.394	-49,3
Dipl. Univ/Laurea	2.202	1.093	1.904	15,7	101,5	5.664	13.920	-59,3
<b>Totale</b>	<b>13.482</b>	<b>9.837</b>	<b>9.389</b>	<b>43,6</b>	<b>37,1</b>	<b>42.651</b>	<b>108.916</b>	<b>-60,8</b>



Iscrizioni Mobilità L. 223/91	IV Trim. 2016	III Trim. 2016	IV Trim. 2015	VAR ANNUA	VAR TRIM.	Gen.16-Dic.16	Gen.15-Dic.15	VAR ANNUA
MASCHI	150	83	160	-6,3	80,7	389	623	-37,6
FEMMINE	29	24	81	-64,2	20,8	95	282	-66,3
<b>TOTALE</b>	<b>179</b>	<b>107</b>	<b>241</b>	<b>-25,7</b>	<b>67,3</b>	<b>484</b>	<b>905</b>	<b>-46,5</b>

Uscite Mobilità L. 223/91	IV Trim. 2016	III Trim. 2016	IV Trim. 2015	VAR ANNUA	VAR TRIM.	Gen.16-Dic.16	Gen.15-Dic.15	VAR ANNUA
MASCHI	582	222	580	0,3	162,2	1.172	1.437	-18,4
FEMMINE	202	89	245	-17,6	127,0	485	569	-14,8
<b>TOTALE</b>	<b>784</b>	<b>311</b>	<b>825</b>	<b>-5,0</b>	<b>152,1</b>	<b>1.657</b>	<b>2.006</b>	<b>-17,4</b>

Queste aumentano soprattutto per coloro che possiedono una qualifica professionale (+25,9%), ma anche per coloro che possiedono la licenza media (+20,8%) e per i diplomati (+13,2%). Aumentano leggermente le DID dei soggetti laureati (+1,3%) la cui incidenza sul totale è pari al 12,4%. Tra le DID sono diminuite quelle di soggetti che hanno diritto all'iscrizione alla lista ai sensi della L. 223/91; nel corso del 2016, infatti, ce ne sono state 484, il 46,5% in meno del 2015 (905). Il forte calo ha riguardato sia i maschi che le donne (-37,6% i maschi e -66,3% le donne) le cui iscrizioni continuano comunque a rimanere superiori (389 a fronte di 95).

Tra i lavoratori iscritti nel corso del 2016 alla lista di mobilità 473 hanno subito un licenziamento collettivo e la restante parte erano in cassa integrazione straordinaria. Il 55,2% proviene dall'industria in senso stretto, il 3,7% dalle costruzioni, l'19,2% dal commercio e il 21,5% dai servizi. Più in particolare, tra il manifatturiero, il peso più rilevante lo ha il commercio (19,2%).

Ingressi nella disoccupazione	IV Trim. 2016	III Trim. 2016	IV Trim. 2015	VAR ANNUA	VAR TRIM.	Gen.16- Dic.16	Gen.15- Dic.15	VAR ANNUA
<b>MASCHI</b>								
CPI Perugia	3.427	2.795	2.734	25,3	22,6	10.770	9.134	17,9
CPI Città di Castello	1.464	1.346	1.392	5,2	8,8	4.860	4.483	8,4
CPI Foligno	1.535	1.192	1.208	27,1	28,8	5.019	4.027	24,6
CPI Terni	1.569	1.556	1.363	15,1	0,8	5.775	4.138	39,6
CPI Orvieto	290	159	258	12,4	82,4	803	763	5,2
Provincia di Perugia	6.426	5.333	5.334	20,5	20,5	20.649	17.644	17,0
Provincia di Terni	1.859	1.715	1.621	14,7	8,4	6.578	4.901	34,2
Totale	8.285	7.048	6.955	19,1	17,6	27.227	22.545	20,8
<b>FEMMINE</b>								
CPI Perugia	3.647	3.093	3.190	14,3	17,9	12.153	10.307	17,9
CPI Città di Castello	1.364	1.359	1.187	14,9	0,4	4.824	3.873	24,6
CPI Foligno	1.647	1.423	1.361	21,0	15,7	5.584	4.601	21,4
CPI Terni	1.964	2.809	1.228	59,9	-30,1	8.739	4.230	106,6
CPI Orvieto	314	275	239	31,4	14,2	1.048	782	34,0
Provincia di Perugia	6.658	5.875	5.738	16,0	13,3	22.561	18.781	20,1
Provincia di Terni	2.278	3.084	1.467	55,3	-26,1	9.787	5.012	95,3
Totale	8.936	8.959	7.205	24,0	-0,3	32.348	23.793	36,0
<b>TOTALE</b>								
CPI Perugia	7.074	5.888	5.924	19,4	20,1	22.923	19.441	17,9
CPI Città di Castello	2.828	2.705	2.579	9,7	4,5	9.684	8.356	15,9
CPI Foligno	3.182	2.615	2.569	23,9	21,7	10.603	8.628	22,9
CPI Terni	3.533	4.365	2.591	36,4	-19,1	14.514	8.368	73,4
CPI Orvieto	604	434	497	21,5	39,2	1.851	1.545	19,8
Provincia di Perugia	13.084	11.208	11.072	18,2	16,7	43.210	36.425	18,6
Provincia di Terni	4.137	4.799	3.088	34,0	-13,8	16.365	9.913	65,1
Totale	17.221	16.007	14.160	21,6	7,6	59.575	46.338	28,6
di cui al netto dei rientri	IV Trim. 2016	III Trim. 2016	IV Trim. 2015	VAR ANNUA	VAR TRIM.	Gen.16- Dic.16	Gen.15- Dic.15	VAR ANNUA
<b>MASCHI</b>								
CPI Perugia	1.907	1.542	1.740	9,6	23,7	6.446	6.053	6,5
CPI Città di Castello	523	546	520	0,6	-4,2	2.102	2.231	-5,8
CPI Foligno	824	741	749	10,0	11,2	3.160	2.633	20,0
CPI Terni	752	701	872	-13,8	7,3	3.125	2.743	13,9
CPI Orvieto	173	106	157	10,2	63,2	531	481	10,4
Provincia di Perugia	3.254	2.829	3.009	8,1	15,0	11.708	10.917	7,2
Provincia di Terni	925	807	1.029	-10,1	14,6	3.656	3.224	13,4
Totale	4.179	3.636	4.038	3,5	14,9	15.364	14.141	8,6
<b>FEMMINE</b>								
CPI Perugia	2.101	2.106	2.171	-3,2	-0,2	8.089	7.115	13,7
CPI Città di Castello	584	690	638	-8,5	-15,4	2.581	2.341	10,3
CPI Foligno	1.042	982	891	16,9	6,1	3.791	2.962	28,0
CPI Terni	958	998	928	3,2	-4,0	3.731	3.195	16,8
CPI Orvieto	179	214	162	10,5	-16,4	728	557	30,7
Provincia di Perugia	3.727	3.778	3.700	0,7	-1,3	14.461	12.418	16,5
Provincia di Terni	1.137	1.212	1.090	4,3	-6,2	4.459	3.752	18,8
Totale	4.864	4.990	4.790	1,5	-2,5	18.920	16.170	17,0
<b>TOTALE</b>								
CPI Perugia	4.008	3.648	3.911	2,5	9,9	14.535	13.168	10,4
CPI Città di Castello	1.107	1.236	1.158	-4,4	-10,4	4.683	4.572	2,4
CPI Foligno	1.866	1.723	1.640	13,8	8,3	6.951	5.595	24,2
CPI Terni	1.710	1.699	1.800	-5,0	0,6	6.856	5.938	15,5
CPI Orvieto	352	320	319	10,3	10,0	1.259	1.038	21,3
Provincia di Perugia	6.981	6.607	6.709	4,1	5,7	26.169	23.335	12,1
Provincia di Terni	2.062	2.019	2.119	-2,7	2,1	8.115	6.976	16,3
Totale	9.043	8.626	8.828	2,4	4,8	34.284	30.311	13,1

**Ingressi nella disoccupazione**

**Uscite dalla disoccupazione**

Uscite dalla disoccupazione	IV Trim. 2016	III Trim. 2016	IV Trim. 2015	VAR ANNUA	VAR TRIM.	Gen.16- Dic.16	Gen.15- Dic.15	VAR ANNUA
<b>MASCHI</b>								
CPI Perugia	2.528	1.803	1.924	31,4	40,2	7.928	19.040	-58,4
CPI Città di Castello	1.049	1.065	925	13,4	-1,5	3.998	6.789	-41,1
CPI Foligno	1.147	763	917	25,1	50,3	3.723	8.569	-56,6
CPI Terni	1.451	1.189	594	144,3	22,0	4.517	10.654	-57,6
CPI Orvieto	171	144	108	58,3	18,8	559	1.789	-68,8
Provincia di Perugia	4.724	3.631	3.766	25,4	30,1	15.649	34.398	-54,5
Provincia di Terni	1.622	1.333	702	131,1	21,7	5.076	12.443	-59,2
Totale	6.346	4.964	4.468	42,0	27,8	20.725	46.841	-55,8
<b>FEMMINE</b>								
CPI Perugia	2.867	1.342	2.361	21,4	113,6	7.626	25.293	-69,8
CPI Città di Castello	1.136	906	895	26,9	25,4	3.487	8.132	-57,1
CPI Foligno	1.124	678	1.041	8,0	65,8	3.551	11.765	-69,8
CPI Terni	1.745	1.825	501	248,3	-4,4	6.617	14.472	-54,3
CPI Orvieto	264	122	123	114,6	116,4	645	2.413	-73,3
Provincia di Perugia	5.127	2.926	4.297	19,3	75,2	14.664	45.190	-67,6
Provincia di Terni	2.009	1.947	624	222,0	3,2	7.262	16.885	-57,0
Totale	7.136	4.873	4.921	45,0	46,4	21.926	62.075	-64,7
<b>TOTALE</b>								
CPI Perugia	5.395	3.145	4.285	25,9	71,5	15.554	44.333	-64,9
CPI Città di Castello	2.185	1.971	1.820	20,1	10,9	7.485	14.921	-49,8
CPI Foligno	2.271	1.441	1.958	16,0	57,6	7.274	20.334	-64,2
CPI Terni	3.196	3.014	1.095	191,9	6,0	11.134	25.126	-55,7
CPI Orvieto	435	266	231	88,3	63,5	1.204	4.202	-71,3
Provincia di Perugia	9.851	6.557	8.063	22,2	50,2	30.313	79.588	-61,9
Provincia di Terni	3.631	3.280	1.326	173,8	10,7	12.338	29.328	-57,9
Totale	13.482	9.837	9.389	43,6	37,1	42.651	108.916	-60,8

Infine, analizzando il dato degli iscritti nel 2016 nei Centri per l'Impiego umbri, emerge in tutti e cinque i CPI, sia per gli uomini che per le donne, è aumentato il numero delle DID in particolare nel centro per l'impiego di Terni (+73,4%) e in quello di Foligno (+22,9%).

Lo stesso avviene se si considerano anche i rientri nello stato di disoccupazione di soggetti sospesi.



## GLI ISCRITTI

Al termine del 2016 il numero degli iscritti ai sensi del D.Lgs. 150/2015 ammonta a 69.204 (+5,3%).

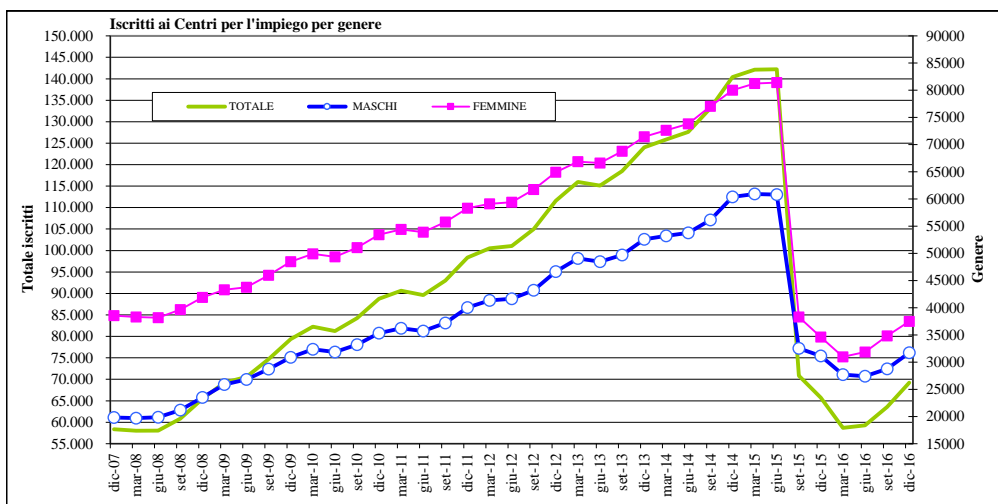
Il tasso di iscrizione (rapporto tra gli iscritti ai sensi del D.Lgs 150/2015 e popolazione in età lavorativa) è sceso al 12,5%. Le donne restano maggioritarie (37.487, il 54,2%) rispetto agli uomini (31.717) con un tasso d'iscrizione del 13,3% (a fronte del 11,6% degli uomini).

La presenza straniera tra gli iscritti è scesa al 11,9% e tra essi la componente non comunitaria rimane la più numerosa (10.584).

La classe di età più rappresentata è quella compresa tra i 25 e i 29 anni (9.055 il 13,1% degli iscritti) seguita dai 20-24enni (8.951, il 12,9%). L'età media delle donne è più elevata di quella degli uomini; per esse il peso delle classi centrali (30-44 anni) è di ben 5,8 punti più elevato (34,1% a fronte del 28,3%) mentre quello delle over 44 risulta inferiore a quello dei coetanei di sesso maschile di 1,6 punti (398% a fronte del 40,4%).

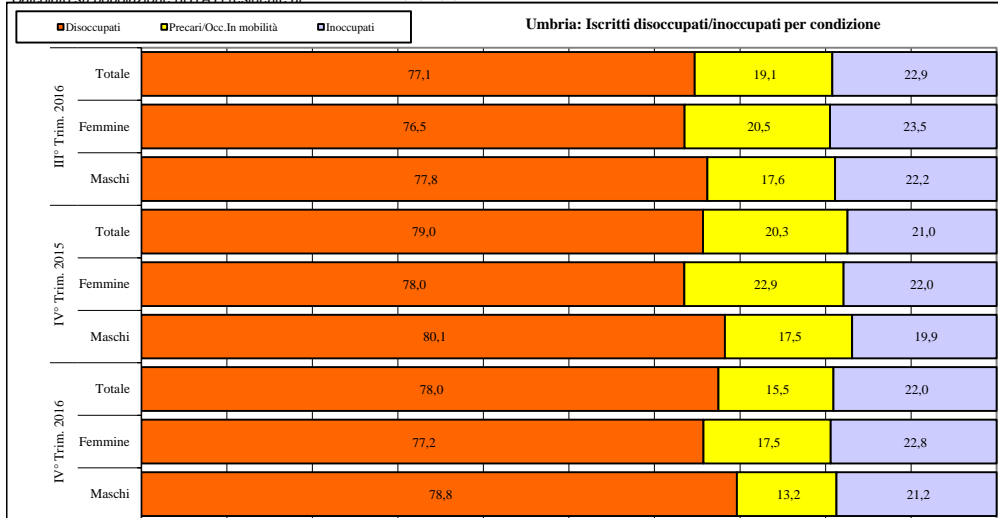
Non risulta modificata in maniera significativa la struttura per titolo di studio. Continua ad essere elevata (18,65%) la presenza di soggetti "privi" di un titolo di studio, o per mancanza dell'informazione - ed è questo il caso più diffuso data l'incidenza della componente straniera - o perché in possesso di un titolo non riconosciuto nel nostro Paese.

Il target più numeroso è quello di chi possiede il diploma (33%), seguito da quello di chi possiede al massimo la licenza media (30,9%); i laureati rappresentano il 9,8% degli iscritti.

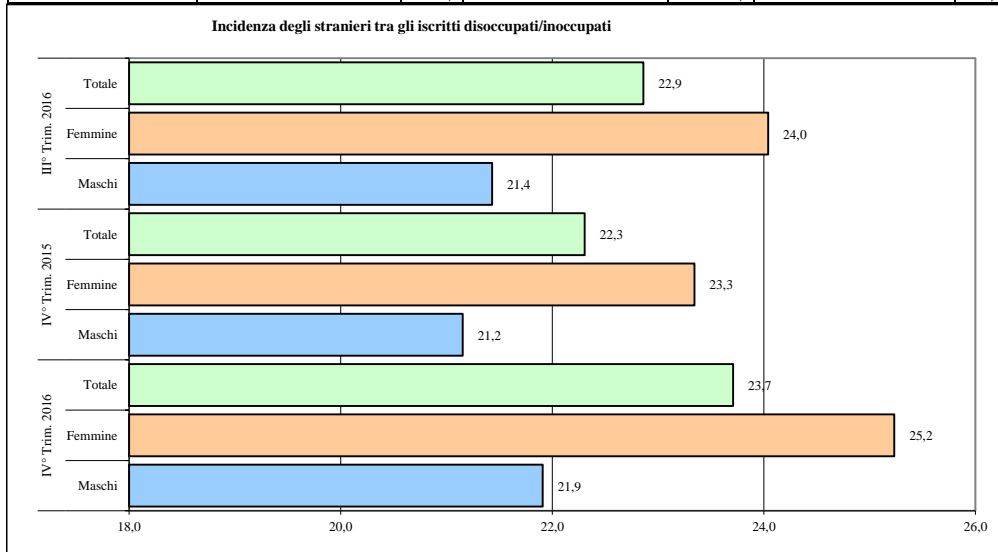


TASSO DI ISCRIZIONE*	IV° Trim. 2016				IV° Trim. 2015				III° Trim. 2016			
	M	F	T	Gap F/M	M	F	T	Gap F/M	M	F	T	Gap F/M
	11,6	13,3	12,5	1,7	11,3	12,2	11,8	0,9	10,5	12,4	11,5	1,8

Calcolati su popolazione (ISTAT) residente al 01/01/2016

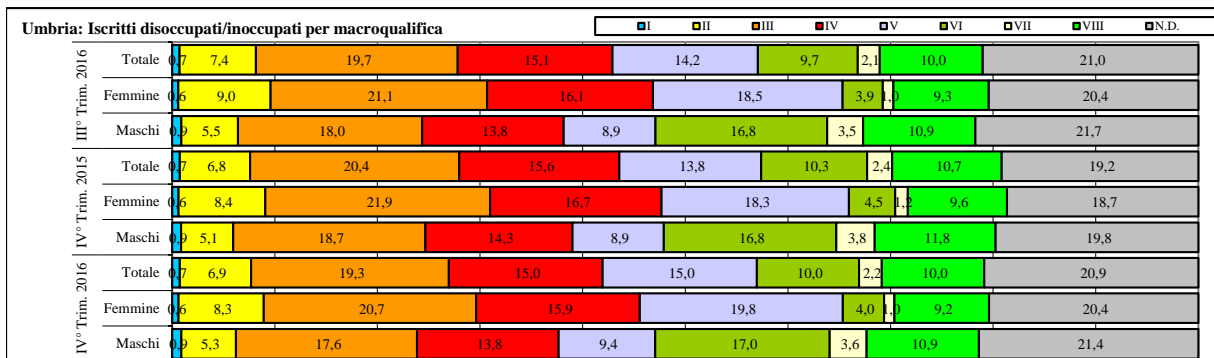


ISCRITTI	IV° Trim. 2016				IV° Trim. 2015				III° Trim. 2016			
	M	F	T	T.Fem	M	F	T	T.Fem	M	F	T	T.Fem
Disoccupati	25.000	28.948	53.948	53,7	24.961	26.996	51.957	52,0	22.369	26.659	49.028	54,4
Inoccupati	6.717	8.539	15.256	56,0	6.183	7.608	13.791	55,2	6.383	8.177	14.560	56,2
<b>TOT. DISOC./INOCCUPATI</b>	<b>31.717</b>	<b>37.487</b>	<b>69.204</b>	<b>54,2</b>	<b>31.144</b>	<b>34.604</b>	<b>65.748</b>	<b>52,6</b>	<b>28.752</b>	<b>34.836</b>	<b>63.588</b>	<b>54,8</b>
Precari [Disoc.]	4.182	6.554	10.736	61,0	5.440	7.912	13.352	59,3	5.046	7.131	12.177	58,6
SOSPESI DALLA DISOC.	2.590	2.239	4.829	46,4	1.550	1.206	2.756	43,8	2.497	1.643	4.140	39,7
ALTRI-Occ.Sospesi dal lav.	27	33	60	55,0	29	43	72	59,7	28	43	71	60,6
ALTRI-Occ.in cerca altro lav.	9	16	25	64,0	13	22	35	62,9	12	17	29	58,6



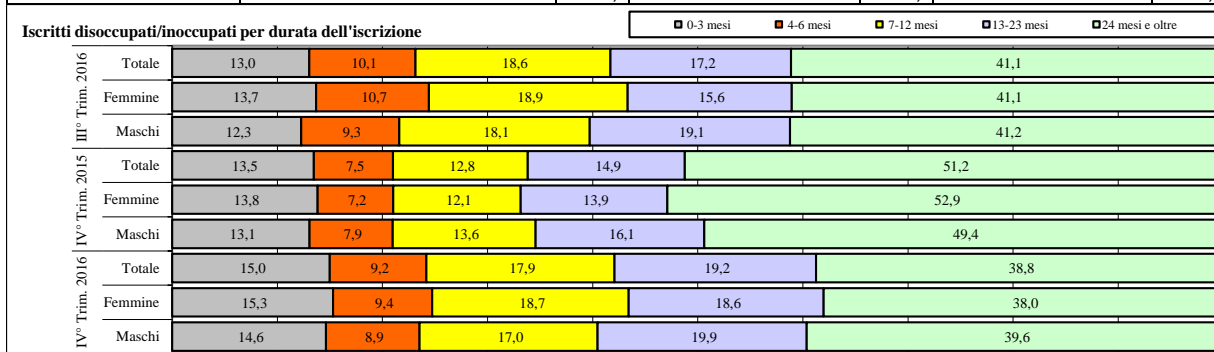
DISOC./INOCCUPATI	IV° Trim. 2016				IV° Trim. 2015				III° Trim. 2016			
	M	F	T	T.Fem	M	F	T	T.Fem	M	F	T	T.Fem
<b>Italiani</b>	<b>24.768</b>	<b>28.028</b>	<b>52.796</b>	<b>53,1</b>	<b>24.556</b>	<b>26.526</b>	<b>51.082</b>	<b>51,9</b>	<b>22.590</b>	<b>26.461</b>	<b>49.051</b>	<b>53,9</b>
Altri Paesi UE	1.605	4.219	5.824	72,4	1.463	3.472	4.935	70,4	1.434	3.697	5.131	72,1
Paesi extra UE	5.344	5.240	10.584	49,5	5.125	4.606	9.731	47,3	4.728	4.678	9.406	49,7
<b>Tot. Stranieri</b>	<b>6.949</b>	<b>9.459</b>	<b>16.408</b>	<b>57,6</b>	<b>6.588</b>	<b>8.078</b>	<b>14.666</b>	<b>55,1</b>	<b>6.162</b>	<b>8.375</b>	<b>14.537</b>	<b>57,6</b>
<b>TOT. DISOC./INOCCUPATI</b>	<b>31.717</b>	<b>37.487</b>	<b>69.204</b>	<b>54,2</b>	<b>31.144</b>	<b>34.604</b>	<b>65.748</b>	<b>52,6</b>	<b>28.752</b>	<b>34.836</b>	<b>63.588</b>	<b>54,8</b>



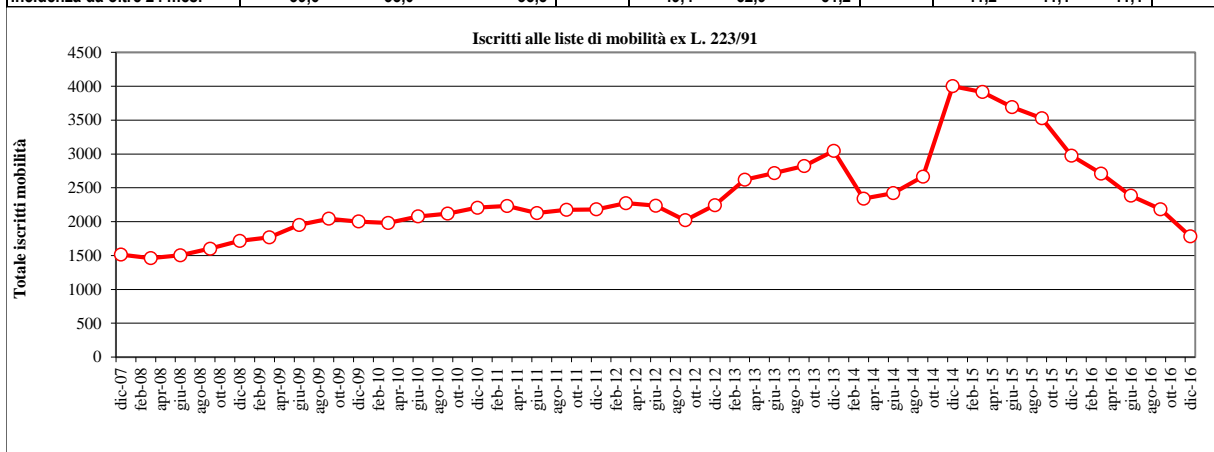


Il Centro per l'impiego di Terni è l'area dove risulta nettamente più elevata la presenza di inoccupati (25,9% degli iscritti) che invece trova il valore più contenuto a Orvieto (17,4%).

DISOC./INOCCUPATI	IV° Trim. 2016				IV° Trim. 2015				III° Trim. 2016			
	M	F	T	T.Fem	M	F	T	T.Fem	M	F	T	T.Fem
I - Legislatori, dirigenti e imprend.	282	231	513	45,0	272	218	490	44,5	258	206	464	44,4
II - Prof.intel.scientif.e el.spec.	1.692	3.113	4.805	64,8	1.576	2.919	4.495	64,9	1.585	3.135	4.720	66,4
III - Professioni tecniche	5.589	7.760	13.349	58,1	5.833	7.581	13.414	56,5	5.161	7.352	12.513	58,8
IV - Impiegati	4.377	5.976	10.353	57,7	4.466	5.787	10.253	56,4	3.965	5.624	9.589	58,7
V - Prof.qual.commerc.e serv.	2.988	7.417	10.405	71,3	2.772	6.318	9.090	69,5	2.569	6.443	9.012	71,5
VI - Artigiani, op.special.e agric.	5.396	1.506	6.902	21,8	5.232	1.556	6.788	22,9	4.816	1.365	6.181	22,1
VII - Cond.impianti e op.semiq.	1.138	382	1.520	25,1	1.168	428	1.596	26,8	1.007	355	1.362	26,1
VIII - Professioni non qualificate	3.471	3.451	6.922	49,9	3.671	3.339	7.010	47,6	3.141	3.243	6.384	50,8
non disponibile	6.784	7.651	14.435	53,0	6.154	6.458	12.612	51,2	6.250	7.113	13.363	53,2
<b>TOT. DISOC./INOCCUPATI</b>	<b>31.717</b>	<b>37.487</b>	<b>69.204</b>	<b>54,2</b>	<b>31.144</b>	<b>34.604</b>	<b>65.748</b>	<b>52,6</b>	<b>28.752</b>	<b>34.836</b>	<b>63.588</b>	<b>54,8</b>



ISCRITTI	IV° Trim. 2016				IV° Trim. 2015				III° Trim. 2016			
	M	F	T	T.Fem	M	F	T	T.Fem	M	F	T	T.Fem
0-3 mesi	4.639	5.735	10.374	55,3	4.072	4.784	8.856	54,0	3.526	4.769	8.295	57,5
4-6 mesi	2.821	3.540	6.361	55,7	2.462	2.495	4.957	50,3	2.684	3.737	6.421	58,2
7-12 mesi	5.377	7.002	12.379	56,6	4.232	4.195	8.427	49,8	5.211	6.591	11.802	55,8
13-23 mesi	6.309	6.956	13.265	52,4	4.999	4.823	9.822	49,1	5.480	5.435	10.915	49,8
24 mesi e oltre	12.571	14.254	26.825	53,1	15.379	18.307	33.686	54,3	11.851	14.304	26.155	54,7
<b>TOT. ISCRITTI</b>	<b>31.717</b>	<b>37.487</b>	<b>69.204</b>	<b>54,2</b>	<b>31.144</b>	<b>34.604</b>	<b>65.748</b>	<b>52,6</b>	<b>28.752</b>	<b>34.836</b>	<b>63.588</b>	<b>54,8</b>
<b>Incidenza da oltre 12 mesi</b>	<b>59,5</b>	<b>56,6</b>	<b>57,9</b>		<b>65,4</b>	<b>66,8</b>	<b>66,2</b>		<b>60,3</b>	<b>56,7</b>	<b>58,3</b>	
<b>Incidenza da oltre 24 mesi</b>	<b>39,6</b>	<b>38,0</b>	<b>38,8</b>		<b>49,4</b>	<b>52,9</b>	<b>51,2</b>		<b>41,2</b>	<b>41,1</b>	<b>41,1</b>	



ISCRITTI MOBILITA'	IV° Trim. 2016				IV° Trim. 2015				III° Trim. 2016			
	M	F	T	T.Fem	M	F	T	T.Fem	M	F	T	T.Fem
MOB 223/91	1.385	398	1.783	22,3	2.167	808	2.975	27,2	1.638	546	2.184	25,0
<b>Inc. su iscritti disoc./inocc.</b>	<b>4,4</b>	<b>1,1</b>	<b>2,6</b>		<b>7,0</b>	<b>2,3</b>	<b>4,5</b>		<b>5,7</b>	<b>1,6</b>	<b>3,4</b>	

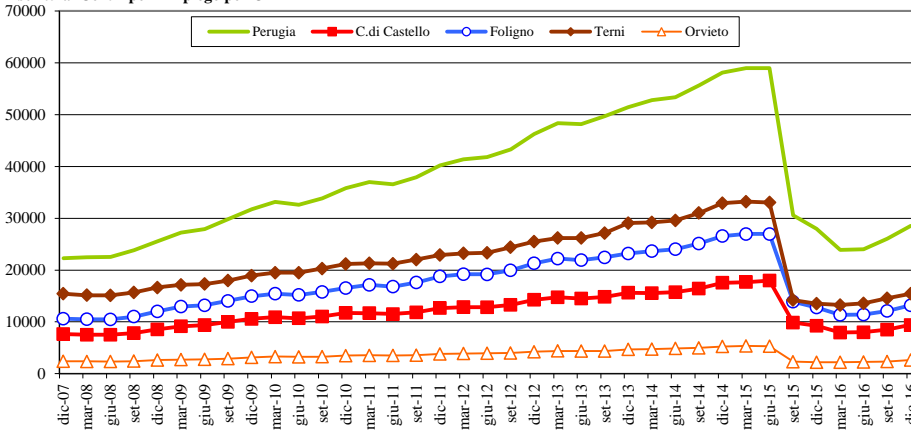
DISOCC./INOCCUP. ISCRITTI L.68/99	IV° Trim. 2016				IV° Trim. 2015				III° Trim. 2016			
	M	F	T	T.Fem	M	F	T	T.Fem	M	F	T	T.Fem
Categorie Protette	73	110	183	60,1	87	123	210	58,6	71	106	177	59,9
Disabili	3.551	3.642	7.193	50,6	4.318	4.444	8.762	50,7	3.417	3.585	7.002	51,2
<b>TOT ISCR. L.68</b>	<b>3.624</b>	<b>3.752</b>	<b>7.376</b>	<b>50,9</b>	<b>4.405</b>	<b>4.567</b>	<b>8.972</b>	<b>50,9</b>	<b>3.488</b>	<b>3.691</b>	<b>7.179</b>	<b>51,4</b>
<b>Inc. su iscritti disoc./inocc.</b>	<b>11,4</b>	<b>10,0</b>	<b>10,7</b>		<b>14,1</b>	<b>13,2</b>	<b>13,6</b>		<b>12,1</b>	<b>10,6</b>	<b>11,3</b>	
<b>Incidenza Disabili</b>	<b>98,0</b>	<b>97,1</b>	<b>97,5</b>		<b>98,0</b>	<b>97,3</b>	<b>97,7</b>		<b>98,0</b>	<b>97,1</b>	<b>97,5</b>	

**Umbria: Iscritti disoccupati/inoccupati per CPI**

		CPI Perugia	CPI Città di Castello	CPI Foligno	CPI Terni	CPI Orvieto
III° Trim. 2016	Totale	41,0	13,4	19,1	22,9	3,7
	Femmine	41,6	13,9	18,6	22,1	3,9
	Maschi	40,3	12,8	19,7	23,8	3,4
IV° Trim. 2015	Totale	42,6	14,1	19,4	20,5	3,4
	Femmine	43,1	14,2	19,1	20,0	3,5
	Maschi	42,0	13,9	19,8	21,1	3,2
IV° Trim. 2016	Totale	41,2	13,6	19,1	22,3	3,8
	Femmine	41,8	13,8	18,8	21,8	3,9
	Maschi	40,6	13,4	19,4	22,9	3,7

ISCRITTI	IV° Trim. 2016				IV° Trim. 2015				III° Trim. 2016			
	M	F	T	T.Fem	M	F	T	T.Fem	M	F	T	T.Fem
CPI Perugia	12.862	15.658	28.520	54,9	13.091	14.904	27.995	53,2	11.578	14.476	26.054	55,6
CPI Città di Castello	4.255	5.157	9.412	54,8	4.330	4.926	9.256	53,2	3.680	4.834	8.514	56,8
CPI Foligno	6.166	7.045	13.211	53,3	6.157	6.624	12.781	51,8	5.656	6.471	12.127	53,4
CPI Terni	7.271	8.158	15.429	52,9	6.579	6.926	13.505	51,3	6.852	7.703	14.555	52,9
CPI Orvieto	1.163	1.469	2.632	55,8	987	1.224	2.211	55,4	986	1.352	2.338	57,8
Provincia di Perugia	23.283	27.860	51.143	54,5	23.578	26.454	50.032	52,9	20.914	25.781	46.695	55,2
Provincia di Terni	8.434	9.627	18.061	53,3	7.566	8.150	15.716	51,9	7.838	9.055	16.893	53,6
<b>Totale Iscritti</b>	<b>31.717</b>	<b>37.487</b>	<b>69.204</b>	<b>54,2</b>	<b>31.144</b>	<b>34.604</b>	<b>65.748</b>	<b>52,6</b>	<b>28.752</b>	<b>34.836</b>	<b>63.588</b>	<b>54,8</b>

Iscritti ai Centri per l'impiego per CPI



TASSO DI ISCRIZIONE*	IV° Trim. 2016				IV° Trim. 2015				III° Trim. 2016			
	M	F	T	Gap F/M	M	F	T	Gap F/M	M	F	T	Gap F/M
CPI Perugia	11,2	13,2	12,2	1,9	11,4	12,5	12,0	1,1	10,1	12,2	11,2	2,1
CPI Città di Castello	11,3	13,5	12,4	2,2	11,8	13,2	12,5	1,4	9,8	12,6	11,2	2,9
CPI Foligno	11,8	13,3	12,6	1,5	11,4	12,1	11,7	0,7	10,8	12,2	11,5	1,4
CPI Terni	13,0	14,0	13,5	0,9	11,7	11,8	11,7	0,0	12,3	13,2	12,7	0,9
CPI Orvieto	8,8	11,0	9,9	2,2	7,4	9,0	8,2	1,6	7,5	10,1	8,8	2,6
Provincia di Perugia	11,4	13,3	12,3	1,9	11,5	12,5	12,0	1,1	10,2	12,3	11,3	2,0
Provincia di Terni	12,2	13,4	12,8	1,2	10,9	11,2	11,1	0,3	11,4	12,6	12,0	1,2
<b>Totale Iscritti</b>	<b>11,6</b>	<b>13,3</b>	<b>12,5</b>	<b>1,7</b>	<b>11,3</b>	<b>12,2</b>	<b>11,8</b>	<b>0,9</b>	<b>10,5</b>	<b>12,4</b>	<b>11,5</b>	<b>1,8</b>

Calcolato su popolazione (ISTAT) residente al

01/01/2016

ISCRITTI	IV° Trim. 2016				IV° Trim. 2015				III° Trim. 2016			
	Disoc.	Inoc.	% Inoc.	Precari	Disoc.	Inoc.	% Inoc.	Precari	Disoc.	Inoc.	% Inoc.	Precari
CPI Perugia	22.292	6.228	21,8	4.898	22.388	5.607	20,0	6.102	20.206	5.848	22,4	5.165
CPI Città di Castello	7.533	1.879	20,0	1.561	7.576	1.680	18,2	1.874	6.684	1.830	21,5	1.794
CPI Foligno	10.508	2.703	20,5	1.967	10.253	2.528	19,8	2.472	9.510	2.617	21,6	2.159
CPI Terni	11.440	3.989	25,9	1.870	9.924	3.581	26,5	2.454	10.714	3.841	26,4	2.484
CPI Orvieto	2.175	457	17,4	440	1.816	395	17,9	450	1.914	424	18,1	575
Provincia di Perugia	40.333	10.810	21,1	8.426	40.217	9.815	19,6	10.448	36.400	10.295	22,0	9.118
Provincia di Terni	13.615	4.446	24,6	2.310	11.740	3.976	25,3	2.904	12.628	4.265	25,2	3.059
<b>Totale Iscritti</b>	<b>53.948</b>	<b>15.256</b>	<b>22,0</b>	<b>10.736</b>	<b>51.957</b>	<b>13.791</b>	<b>21,0</b>	<b>13.352</b>	<b>49.028</b>	<b>14.560</b>	<b>22,9</b>	<b>12.177</b>

